

KULUTTAJATUTKIMUSKESKUKSEN TOIMINTAKERTOMUS JA TILINPÄÄTÖS

1.1.–31.12.2006

KULUTTAJATUTKIMUSKESKUKSEN TOIMINTAKERTOMUS JA TILINPÄÄTÖS 1.1.–31.12.2006

	sivu
1. Toimintakertomus	1
1.1 Johdon katsaus toimintaan	1
1.2 Vaikuttavuus	2
1.3 Toiminnallinen tehokkuus	4
1.3.1 Toiminnan taloudellisuus ja tuottavuus	4
1.3.2. Maksullisen toiminnan tulos ja kannattavuus	6
1.3.3 Yhteisrahoitteisen toiminnan kustannusvastaavuus	7
1.4 Tuotokset ja laadunhallinta	9
1.4.1 Suoritteiden määrät	9
1.4.2 Toiminta tehtäväalueittainen	10
1.4.3 Palvelukyky sekä suoritteiden laatu	17
1.5 Henkisten voimavarojen hallinta ja kehittäminen	18
1.6 Tilinpäätösanalyysi	22
1.6.1 Rahoituksen rakenne	22
1.6.2 Talousarvion toteutuminen	22
1.6.3 Tuotto- ja kululaskelma	23
1.6.4 Tase	24
1.7 Sisäisen valvonnan arviointi- ja vahvistuslausuma	24
1.8 Arviointien tulokset	25
1.9 Yhteenvedo havaituista väärinkäytöksistä	25
2. Talousarvion toteumalaskelma	26
3. Tuotto- ja kululaskelma	27
4. Tase	28
5. Liitetiedot	29
6. Allekirjoitukset	36

1. TOIMINTAKERTOMUS

1.1 Johdon katsaus toimintaan

Kuluttajatutkimuksen ja Kuluttajatutkimuskeskuksen (KTK) toimintaympäristön muutosta on sivuttu useissa menossa olleissa valtakunnallisissa selvityksissä, ennakointihankkeissa sekä tulevaisuuskatsauksissa, joihin KTK:n asiantuntijat ovat osallistuneet vuoden kuluessa. Sitran, Suomen Akatemian ja Tekesin sekä valtioneuvoston ja eri ministeriöiden alaisuudessa valmistelluissa ennakointiraporteissa ja katsauksissa on tunnistettu hyvin kuluttaja-kansalaisten kasvanut merkitys markkinataloudessa.

Kuluttajatutkimuskeskuksella on näiden strategioiden valmistelussa ollut oiva tilaisuus toteuttaa myös oman visionsa keskeistä sanomaa, kuluttajanäkemyksen viemistä päätöksenteon keskiöön. KTK:n yhteiskunnallisena tehtävänä on tuottaa ajankohtaista tutkimustietoa sekä innovatiivista osaamista kulutusmuutosten ja kuluttajien elämäntapojen ymmärtämiseksi sekä markkinoiden toimivuuden edistämiseksi. Päätöksentekijöitä ja elinkeinoelämää palvelevan tutkimustiedon ytimessä on käyttäjälähtöisyyden tulkitseminen ja välittäminen innovaatioprosesseihin. Tutkimus luo edellytyksiä myös kuluttajien oman osaamisen ja hyvinvoinnin edistämiseksi sekä arjen toimivuuden parantamiselle.

Tutkimusstrategiassa painottuvat valtioneuvoston hyväksymän kuluttajapoliittisen ohjelman (2004–2007) kuusi keskeistä teema-aluetta. Tutkimustoimintaa suunnattiin palvelumarkkinoiden rakenteen ja kehittämistarpeiden tunnistamiseen, finanssi- ja asuntomarkkinoiden kehitykseen, elintarvikemarkkinoiden ja ruokatottumusten ajankohtaisiin muutossuuntiin, käyttäjälähtöisen teknologian ja innovaatioiden arviointiin sekä kestävän asuin- ja elinympäristön edistämiseen.

Tutkimuskeskuksen monitieteinen tutkimus perustuu yhteiskunta- ja käyttäytymistieteiden monipuoliseen ja laaja-alaiseen yhdistämiseen. Osaaminen on vahvaa kvantitatiivisen tutkimustiedon tuottajana sekä kvalitatiivisten menetelmien ja työpajojen kehittäjänä. Konsortioyhteistyö muiden kansallisten tutkimusyhteisöjen kanssa on vakiintunut pysyväksi työskentelytavaksi myös rahoituksen hankintakeinona. Myös kansainvälinen yhteistyö on edelleen vahvistunut. Eri hallinnonalojen sekä elinkeinoelämän kanssa tehty yhteistyö näkyy osaltaan rahoitusrakenteen monipuolistumisena.

Asiantuntijatoiminnan runsaus ja monipuolisuus on ollut omiaan vahvistamaan tutkimuskeskuksen imagoa sekä tulosten vaikuttavuutta. Vuorovaikutus erilaisten sidosryhmien, niin akateemisten tahojen, rahoittajien kuten myös asiantuntijaorganisaatioidenkin kanssa on samoin tiivistynyt ja laajentunut mm. käynnistettyjen kahden kehitysareenan sekä useiden työseminaarien avulla. Kehitysareenoilla keskitytään erityisesti kuluttajien hyvinvoinnin käsitteen ja sen mittauksen ongelmiin sekä asumistutkimuksen kehittämiseen. Tutkimuskeskus käynnisti sidosryhmille tarkoitetun uuden keskusteluareenan myös järjestämällä ensimmäisen VALOn päivän kutsutilaisuuden teemasta ”Missä on kuluttajan koti”.

Kansainvälinen yhteistyö on saanut uusia konkreettisia muotoja Japaniin ja Yhdysvaltoihin suuntautuneiden tutkijavierailujen sekä KTK:ssä vuoden aikana työskennelleiden ulkomaisten opiskelijoiden välityksellä. Käynnistettiin Nordiska Forumin alaisuudessa sekä kauppa- ja teollisuusministeriön kanssa yhteistyössä vuoden 2007 kansainvälisen tutkimusseminaarin valmistelu teemasta Towards a New Consumer? Towards a New Consumer Policy?

Kuluttajatutkimuskeskuksen toimintavuosi oli erittäin tuloksellinen sekä talouden että tuotosten näkökulmasta, vaikka tutkimustoimintaan käytettyjen henkilötyövuosien (23,2 htv) määrä

laski (0,6 htv) edellisvuodesta. Pitkäkestoisten kilpailtujen tutkimushankkeiden ulkoisen rahoituksen hankinnassa onnistuttiin. Siirtomääräraha mahdollistaa myös tulevien vuosien hankesuunnitelmien sekä mahdollisesti EU-hakujen valmistelun. Tulostavoitteet ylitettiin sekä perinteisessä julkaisutoiminnassa että kansainvälisissä tieteellisissä artikkeleissa. Verkojulkaisujen määrää ja laatua sekä vuorovaikutteisia webbipalveluja kehitettiin tutkimusryhmien kanssa. Toinen KTK:n vuosikirja julkaistiin teemasta ”Innovaatioiden kotiutuminen”.

Tavoitteiden saavuttaminen ei olisi ollut mahdollista ilman osaavaa henkilöstöä ja sen sitoutumista työtehtäviin. Kilpailu ulkoisen tulo-rahoituksen hankinnassa ja koko sektori-tutkimuslaitosjärjestelmään kohdistuva arviointi ja epätietoisuus tulevasta kehityksestä ovat lisänneet henkistä kuormitusta. Paineista huolimatta henkilöstön työtyytyväisyys pysyi entisellä hyvällä tasolla.

1.2 Vaikuttavuus

Tulossopimuksessa 2006 KTK:n toiminnan ja sen kehittämisen edellytetään kytkeytyvän kauppa- ja teollisuusministeriön strategiaan, hallinnonalan tuottavuusohjelmaan, teknologia- ja innovaatiopolitiikan linjauksiin sekä hallinnonalan sektoritutkimuksen kehittämisohjelmaan. KTK:n kuluttajatutkimus*) *palvelee harjoitettavan kuluttajapolitiikan vahvistamista. Tutkimusteemoista erityisesti käyttäjälähtöiset innovaatiot tarjoaa täydentäviä välineitä myös elinkeino-, teknologia- ja innovaatiopolitiikan arviointiin, ennakointiin ja toimivien ja turvallisten markkinoiden edistämiseen. KTK osallistuu normaalin toimintansa puitteissa hallituksen tietoyhteiskuntaohjelman toteutukseen. KTK vaikuttaa omalta osaltaan tutkimustulosten hyödyntämiseen ja muualla tuotetun tiedon välittämiseen kotimaisille päätöksentekijöille.*

Yhteiskunnallisen vaikuttavuuden saavuttamiseksi KTK:lle asetettiin kolme strategista päämäärää:

- *saattaa oman tutkimustoimintansa ja muualla tuotettujen tutkimusten tuloksia käytännön hyödyksi kuluttajien hyvinvoinnin ja yhteiskunnallisten vaikutusmahdollisuuksien parantamiseksi*
- *tukea tutkimuksen avulla markkinoiden toimivuutta ja kuluttajien ja elinkeinoelämän yhteistyötä*
- *edistää käyttäjälähtöistä teknologian kehittämistä ja hyödyntämistä.*

Toiminnan vaikuttavuuden vahvistamiseksi KTK

- *osallistuu kansallisen kuluttajapoliittisen ohjelman (2004–2007) toteutukseen ja uuden ohjelman valmisteluun tuottamalla tutkimustietoa ohjelman keskeisillä painoalueilla*
- *perustaa tutkimuksen ja tiedonvälityksen kehittämiseksi määräaikaisia kehitysareenoita sekä järjestää suunnittelu- ja arviointitilaisuuksia, joiden avulla edistetään ajankohtaisten tutkimusteemojen tunnistamista ja verkottumista ja vahvistetaan tutkimustulosten hyödynnettävyyttä*
- *jatkaa vaikuttavuustavoitteiden ja -mittareiden kehittämistä yhteistyössä ministeriön ja muiden asiaa edistävien tahojen kanssa.*

*)Kursiivilla kirjoitetut tekstit ovat lainauksia tulossopimuksesta.

Valtion talousarviossa KTK:n vuoden 2006 vaikuttavuudeksi on kirjattu ”*Kuluttajien hyvinvointi paranee, kun päätöksentekijöillä on käytettävissään ajankohtaista ja ennakoivaa tutkimustietoa.*”

Sekä tulossopimukseen että talousarvioon kirjatut vaikuttavuustavoitteet on määritelty pitkän aikavälin yleisinä strategisina tulostavoitteina.

Seuraavat näkemykset toiminnan vaikuttavuudesta perustuvat itsearviointiin. Vaikuttavuutta ei ole toimintavuonna arvioitu tutkimuksin tai sidosryhmäkyselyin.

Toimintavuodelle asetetut vaikuttavuustavoitteet luonnehtivat tutkimuskeskuksen asemaa ja toimintaa palvelemissa kuluttajapolitiikan sekä elinkeino-, teknologia- ja innovaatiopolitiikan toteutusta ja edistämässä markkinoiden toimivuutta. Perimmäiseksi tavoitteeksi nähdään kuluttajien hyvinvoinnin ja yhteiskunnallisten vaikutusmahdollisuuksien parantaminen.

Vaikuttavuustavoitteet kuvaavat sitä laajaa horisontaalista kenttää, jolla tutkimuskeskus on pitkään toiminut, toisaalta uuden tutkimustiedon tuottajana ja asiantuntijana ja toisaalta myös kansallisen kulutustutkimusta koskevan tiedon välittäjänä.

Käyttäjälähtöistä tutkimustietoa tuotettiin ja välitettiin kuluttajapoliittisen ohjelman keskeisiltä painoalueilta kuten asiakkuudesta palveluyhteiskunnassa, elintarviketaloudesta ja ruokakulttuurista kuluttajien näkökulmasta, käyttäjälähtöisistä innovaatioista sekä kestävästä asuin- ja elinympäristöstä. Tietoa tuotettiin ja välitettiin hyödynnettäväksi hallinnonalan innovaatio-, elinkeino-, kuluttaja- ja teknologiapoliittikan strategisessa kehittämisessä sekä ennakoitotoiminnassa. Tutkimustietoa hyödynnettiin myös muilla hallinnonaloilla, erityisesti elintarvikeketjun sidosryhmissä, ympäristöpolitiikassa, tietoyhteiskuntahankkeissa sekä julkisten ja yksityisten palvelujen kehittämishankkeissa.

Vaikuttavuutta lisäävät ja tiedonsiirtoa edistävät myös seuraavat vakiintuneet toimintakäytännöt:

- rahoittajatahojen ja muiden asiantuntijoiden osallistuminen hankkeiden johto- ja ohjausryhmiin sekä kehitysareenoille
- yhteistoiminta yritysten kanssa liittyen tuotekehitykseen, tutkimusaineistoihin ja asiantuntemuksen jakamiseen tutkimuskonsortioissa
- kansallista kulutustutkimustietoa sisältävän tutkimustietokannan samoin kuin tavaroiden ja palveluiden testi- ja markkinatietoja sisältävän tietokannan (KULTU) täydentäminen.

Tutkimuksen vaikuttavuus toteutui myös yhteistyössä yritys- ja elinkeinotoiminnan kanssa. Esimerkiksi Tekesin rahoituksella tehtävissä hankkeissa yritykset ovat osallisina projektikonsortioissa, joissa tavoitteena on välittää kuluttajien kriittinen ääni ja kehittämistoiveet markkinoiden, tuotteiden ja palvelujen kehittämiseen. Muista sektoritutkimuslaitoksista poiketen kuluttajatutkimuksen merkittäviä hyödyntäjiä ovat myös opetus- ja neuvontasektori. Tutkimuskeskuksen medianäkyvyys on erittäin hyvä ja kattava, mikä takaa uuden tiedon välittymisen yleiseen yhteiskunnalliseen keskusteluun sekä järjestöjen ja kansalaisten käyttöön.

Tutkimuskeskus osallistui kansainväliseen asiantuntijayhteistyöhön kaikilla tutkimusalueilla. Yhteistyötä muiden tutkimuslaitosten kanssa tiivistettiin laajojen hankkeiden aikaansaamiseksi ja tutkimusosaamisen vahvistamiseksi. Vaikuttavuutta lisäsivät edelleen aktiivinen osallistuminen kuluttajapoliittisen ohjelman teemaryhmiin sekä monipuolinen muu asiantuntijatoiminta, kuten alustukset, konferenssiesitelmät, neuvottelukuntien jäsenyydet sekä opetus ja oppimateriaalien ohjaus ja tarkistus korkeakouluissa.

Vuonna 2005 laaditun strategian myötäisesti

- käynnistettiin kehitysareena kuluttajien hyvinvointibarometrin kehittämiseksi samoin kuin asumisen ja arkitalouden kehitysareena
- koordinoitiin Suomen Akatemia rahoittamaa monivuotista tutkimushanketta koskien talouden sisäistä rahan ja huolenpidon jakautumista
- tuotettiin kuluttajatutkimuksen näkökulmia Kelan koordinoiman perusturvaa koskevan Suomen Akatemian tutkimusohjelman valmisteluun
- toimittiin aloitteellisesti kuluttaja-asiain neuvottelukunnassa vuosien 2008–2011 kuluttajapoliittisen ohjelman valmistelemiseksi
- järjestettiin kuluttajatutkimuksen asemaa eri hallinnonaloilla pohtiva seminaaritalaisuus, johon osallistui sidosryhmistä noin 40 edustajaa
- käynnistettiin Pohjoismaiden Ministerineuvoston myöntämän määrärahan mukaisesti ja koordinaatioryhmän alaisuudessa yhteispohjoismaisen konferenssin (2007) valmistelu
- edistettiin tutkimustietojen helppoa ja nopeaa saatavuutta sidosryhmille lisäämällä sähköistä julkaisemista sekä jatkamalla www-sivujen kehittämistä.

Vaikuttavuustavoitteita ja -mittareita koskeva kehittämissyö käynnistyi VTT:n toteuttamana kolmen hallinnonalan ja niiden alaisten tutkimuslaitosten tulosohejausta ja vaikuttavuutta arvioivana hankkeena (VALO). Työ painottuu vuosille 2007–2008.

1.3 Toiminnallinen tehokkuus

Tulossopimuksen mukaisesti *toimintojen tehostamiseen ja kustannussäästöihin pyritään tarkastelemalla kriittisesti kaikkia sisäisiä toimintoja ja menolajeja. Hallintopalvelujen osalta tehostetaan yhteistyötä Kuluttajaviraston kanssa. Vuoden 2006 aikana siirrytään sähköisiin järjestelmiin matkanhallinnassa sekä henkilöstötietojen ja asiakirjojen hallinnassa.*

Toimintoja tehostavina ja kustannussäästöjä tuoneina toimenpiteinä olivat vuonna 2006:

- tutkimusyhteistyön lisääminen tutkijoiden ja tutkimusryhmien välillä
- vuorovaikutteisten tietotyökalujen kuten blogien ja työpajojen kehittäminen edelleen
- kuluttajien ja tuottajien välisen vuorovaikutuksen tutkimuksen tuotteistaminen ja metodikehitys
- tutkimustiedon siirron nopeuttaminen ja monipuolistaminen
- hankintatoimessa Hanselin ja hallinnonalan puitesopimusten hyödyntäminen.

Sähköisistä järjestelmistä matkanhallintajärjestelmä otettiin käyttöön loppuvuodesta.

Henkilöstö- ja asiakirjahallinnon tietojärjestelmien osalta kilpailutus- ja kehittämissprosessit etenivät Kuluttajavirastossa. Tutkimuskeskus osallistui henkilöstötietojärjestelmän vaatimusten määrittelyyn. Järjestelmiä ei kuitenkaan saatu käyttöön.

1.3.1 Toiminnan taloudellisuus ja tuottavuus

Tutkimuskeskuksessa on käytössä tutkimusprojekti- ja tehtävätason ajankäytön seuranta ja kustannusten kohdentaminen. Suoritetasoista kustannuslaskentaa ei ole, koska suoritteita ei ole indeksoitu. Suoritteiden määrä kuvataan luvussa 1.4.1.

Taloudellisuutta ja tuottavuutta kuvataan seuraavassa tehtäväalueittain henkilötyövuosien ja kustannusten sekä niissä tapahtuneiden muutosten avulla.

Johdon, tietohallinnon ja yleishallinnon menot sekä yhteiset toimintamenot (mm. kiinteistömenot) ja pääomakustannukset on vyörytetty ydintehtäväalueille, joita ovat tutkimus ja tietopalvelu. Kohdentamisperusteena ydintoiminnoille on käytetty ao. toimintojen tehollisen työajan henkilötöpanoksia (htv).

Laskelmat ja taulukot perustuvat sisäisen kirjanpidon bruttomenoseurantaan sisältäen myös talousarviokirjanpidossa muille kuin tutkimuskeskuksen omille momenteille kirjatut menot. Henkilötövuositiedot perustuvat ajankäytön seurantajärjestelmän tietoihin. Virastotyöajan ja tehdyn työajan välinen ero 0,7 htv on oikaistu vähentämällä hallinnon henkilötövuosia. Hallinnon todellinen tehty henkilötövuosimäärä oli 5,8 htv.

Tutkimuskeskus saa osan hallintopalveluista palvelutuotantosopimukseen perustuen Kuluttajavirastosta (KUV) maksutta. Tutkimuskeskuksen palvelutuotannosta Kuluttaja-virastolle aiheutuneet kokonaiskustannukset olivat 75 078 euroa ja palveluihin käytettiin noin 0,8 htv. Nämä kustannukset on sisällytetty laskelmiin. Kustannukset alenivat edellisvuodesta 17,6 % (vuonna 2005 kustannukset 91 132 euroa ja htv 1,2).

Henkilötöpanokset (htv) tehtäväalueittain

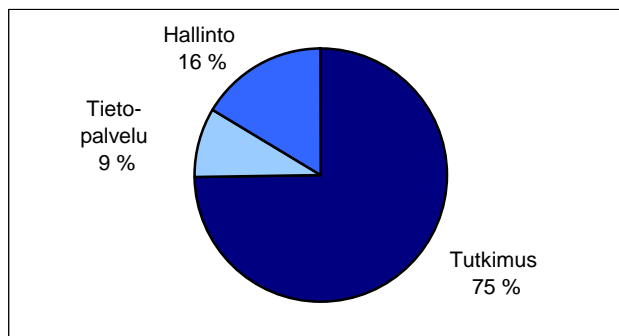
Tehtäväalue	2006		2005		2004	
	htv	%	htv	%	htv	%
Tutkimus	23,2	57,7	23,75	59,8	26,1	63,8
Tietopalvelu	2,78	6,9	2,2	5,5	2,1	5,1
Hallinto, johto ja kehittäminen	5,13	12,8	4,8	12,1	4,2	10,3
Koulutus	0,71	1,8	0,65	1,6	0,7	1,7
Vuosilomat ja muut poissaolot	8,4	20,9	8,3	20,9	7,8	19,1
KTK yhteensä	40,2	100,0	39,7	100,0	40,9	100,0
KUV:n hallintopalvelut	0,8		1,2		1,5	
Kaikki yhteensä	41,0	100,0	40,9	100,0	42,4	100,0

Tutkimustoimintaan käytetty aika ja sen suhteellinen osuus kokonaistyöajasta vähenivät aiempiin vuosiin verrattuna mm. virkavapauksien vuoksi. Tietopalveluun käytetty aika kasvoi toiminnan kehittämisen ja uudelleenorganisoinnin vuoksi. Myös yleiseen hallintoon, ml. koko henkilöstön yhteis- ja virkistystoimintaan, johtoon ja kehittämiseen käytetty aika lisääntyi osasyinä taloushallinnon henkilöstövaihdos ja matkanhallintajärjestelmän käyttöönotto. Koulutukseen käytetty työaika pysyi entisellä tasolla. Myös vuosilomien ja poissaolojen määrä pysyi edellisvuoden tasolla.

Tehollisesta työajasta (yhteensä 31,1 htv) käytettiin 74,6 % vuonna 2006 tutkimukseen. Vastaava osuus oli edellisenä vuonna 77,2 %.

Tehtäväalueittain tehdyn työajan henkilötyövuodet (ilman koulutusta ja poissaoloja) jakautuivat seuraavasti:

	htv	%
Tutkimus	23,2	75
Tietopalvelu	2,8	9
Hallinto	5,1	16
Koulutus ja poissaolot	9,1	
Yhteensä	40,2	100



Tutkimuksen osuus kokonaiskustannuksista aleni edellisvuodesta, kun taas tietopalvelun kohosi. Euroina molempien tehtäväalueiden kustannukset nousivat. Yhteiskustannusten osuus kokonaiskustannuksista oli 30,9 % ja osuus laski edellisvuodesta (32,7 % vuonna 2005 ja 29,1 % vuonna 2004).

Ydintehtäväalueiden kustannukset 2004–2006

Kustannukset	Tutkimus			Tietopalvelu		
	2006	2005	2004	2006	2005	2004
Erilliskustannukset	1 750 209	1 664 181	1 836 180	184 553	145 072	173 826
Osuus yhteiskustannuksista	771 895	803 306	763 316	92 379	74 411	61 416
Kokonaiskustannukset	2 522 105	2 467 487	2 599 364	276 931	219 483	235 242
% kokonaiskustannuksista	90,1 %	91,8 %	91,7 %	9,9 %	7,8 %	8,3 %

1.3.2 Maksullisen toiminnan tulos ja kannattavuus

Tulossopimuksessa ei asetettu tavoitetta maksullisen toiminnan kannattavuudelle.

Talousarviossa maksullisen toiminnan tavoitteeksi asetettiin 10 000, ensisijaisena tavoitteena kerryttää tuloja julkaisujen myynnillä ja liiketaloudellisin perustein hinnoiteltavilla tutkimus-suoritteilla.

Maksullisen toiminnan tuotot 2004–2006

Suorite	2006	2005	2004
julkaisut	3 937	4 183	6 099
tutkimukset ja selvitykset	45 259	5 000	7 400
muut tuotot	-	-	-
yhteensä	49 196	9 143	13 499

Maksullisen toiminnan tuotot ylittivät reilusti asetetun tavoitteen ja edellisvuosien tason. Julkaisujen myyntiin ei tullut merkittäviä muutoksia, mutta tilauksesta tehtyjen tutkimusten ja myytyjen asiantuntijapalveluiden, konsultointien sekä niihin liittyvien matkakustannusten korvausten määrä lisääntyi poikkeuksellisesti. Kysymys on toimintavuoden aikana tutkimuskeskukselle osoitetuista pyynnöistä, joiden kysyntää on vaikea ennakoida.

Julkaisuja myytiin toimintavuonna 241 kappaletta. Suuntaus on odotetusti aleneva, koska suurin osa uusista julkaisuista on saatavissa verkosta ilmaiseksi.

Myytyjen julkaisujen lukumäärät 2004–2006

vuosi	2006	2005	2004
lukumäärä	241	250	389

Koska maksullisen toiminnan tuotot ovat vähäiset, maksullisen toiminnan kustannusvastaavuuslaskelmaa ei esitetä.

1.3.3 Yhteisrahoitteisen toiminnan kustannusvastaavuus

Tutkimus- ja rahoitusstrategian mukaisesti pääpaino rahoituksessa oli yhteisrahoitteisella toiminnalla ja ponnistukset rahoituksen saamiseksi suuntautuivat nimenomaan yleishyödylliseen yhteiskunta- ja kuluttajapolitiikkaa palvelemaan tutkimukseen.

Oheisesta taulukosta käyvät ilmi vuosittaiset tuotot tulosalueittain. Tulorahoitus sisältää KTK:n talousarviotilin lisäksi Suomen Akatemian talousarviotilin käytön. Lisäksi, taulukkoon sisällyttömänä, oli vuonna 2006 käyttöomaisuuden myyntituloja 762,95 euroa. Ennakkoina maksetuista projektien tuotoista vuonna 2006 käyttämätön osuus 68 140 euroa on siirretty vuoden 2007 tuotoksi.

Ydintehtäväalueiden tuotot 2004–2006

Tuotot	Tutkimus			Tietopalvelu		
	2006	2005	2004	2006	2005	2004
Yhteisrahoitteinen toiminta	892 216	717 498	804 833	0	0	27 980
Maksullinen toiminta	45 259	5 000	7 400	3 937	4 143	6 099
Tuotot yhteensä	937 475	722 498	812 233	3 937	4 143	34 079
Tuotot % kokonaistuotoista	99,6 %	99,4 %	96,0 %	0,4 %	0,6 %	4,0 %

Yhteisrahoitteisen toiminnan kustannusvastaavuuslaskelmassa (seuraava taulukko) on otettu huomioon vain tutkimustoiminnan, ml. Suomen Akatemian hanke, tulorahoitus ja niitä vastaavien tutkimushankkeiden kustannukset kyseisenä vuonna. Asiantuntijatoiminnan ja tietopalvelun tuotot sekä matka-avustukset ja kirjoituspalkkiot on jätetty laskelmasta pois, koska niiden tuotot ovat vähäisiä ja satunnaisia.

Yhteisrahoitteisen tutkimustoiminnan tuotot lisääntyivät edellisvuodesta noin 160 000 eurolla. Lisäys kohdistui valtion virastoilta saatuun rahoitukseen. Valtionhallinnon ulkopuolinen rahoitus laski, kun taas EU-rahoitus lisääntyi kahden EU-projektin myötä. Yhteisrahoitteisen toiminnan kustannusvastaavuus parani 3,2 %-yksikköä.

YHTEISRAHOITTEISEN TOIMINNAN KUSTANNUSVASTAAVUUSLASKELMA

TUOTOT	2006	%	2005	%
Yhteisrahoitteisen toiminnan tuotot				
- muilta valtion virastoilta saatu rahoitus	808 716,58	93 %	655 387,65	92 %
- EU:lta saatu rahoitus	53 357,37	6 %	0,00	0 %
- muu valtionhallinnon ulkopuolinen rahoitus	7 346,69	1 %	54 509,19	8 %
Tuotot yhteensä	869 420,64	100 %	709 896,84	100 %
KUSTANNUKSET				
Yhteisrahoitteisen toiminnan erilliskustannukset				
- aineet, tarvikkeet ja tavarat	7 855,60	0 %	2 522,18	0 %
- henkilöstökustannukset	895 584,70	53 %	678 891,30	46 %
- vuokrat	1 554,93	0 %	0,00	0 %
- palvelujen ostot	93 357,67	6 %	77 353,91	5 %
- muut erilliskustannukset	46 099,80	3 %	46 362,28	3 %
Erilliskustannukset yhteensä	1 044 452,70	62 %	805 129,67	55 %
Yhteisrahoitteisen toiminnan osuus yhteiskustannuksista				
- tukitoimintojen kustannukset	382 297,83	23 %	432 791,52	29 %
- poistot	15 806,67	1 %	32 987,23	2 %
- muut yhteiskustannukset	246 946,01	15 %	200 290,17	14 %
Osuus yhteiskustannuksista yhteensä	645 050,52	38 %	666 068,92	45 %
Kokonaiskustannukset yhteensä	1 689 503,22	100 %	1 471 198,59	100 %
KUSTANNUSVASTAAVUUS				
Tuotot - kustannukset	-820 082,58		-761 301,75	
Kustannusvastaavuus- %	51,5 %		48,3 %	

Yhteisrahoitteisen toiminnan kustannusvastaavuus (tuottojen osuus kustannuksista) oli 51,5 %. Tuotot riittivät kattamaan 83 % erilliskustannuksista. Haasteena on saada kustannusvastaavuus korkeammaksi, mutta mahdollisuudet siihen ovat vähäiset rahoittajien päätös-käytäntöjen vuoksi. Sektoritutkimuslaitos selvityksessä (2004) esiin nostettu idea sisällyttää rahoituspäätöksiin ns. projektiraha kattamaan edes osaa yhteiskustannuksista on perusteltu.

Huolimatta siitä, että kustannusvastaavuus jää alle 100 %, hankeyhteistyö on välttämätön osa tutkimuskeskuksen toimintaa seuraavin perustein:

- Yhteisrahoitteinen tutkimusyhteistyö on keskeinen osa tutkimuskeskuksen toiminnan vaikuttavuutta. Rahoituspohja ja tutkimusten hyödyntäjät löytyvät monialaisesti eri hallinnonaloilta.

- Merkittävä osa hankerahoituksesta saadaan tutkimushenkilöstön palkkaukseen. Hankkeilla voidaan turvata tutkijoiden työsuhteiden jatkuvuus ja tutkimusosaamisen pysyminen talossa.
- Hankkeissa voidaan hyödyntää tutkimuskeskuksen pysyvää erityisosaamista kuluttaja-paneeli- ja paikkatietoaineistojen käytössä samoin kuin saada katetta niihin tehdyille perushankinnoille (paneelin ylläpito- ja paikkatietoaineiston päivityskulut).

Kustannusvastaavuuskertoimen pitää alhaalla hankerahoituksessa noudatettavat periaatteet. Rahoitusta myönnetään pääsääntöisesti välittömiin kustannuksiin. Osa rahoittajista edellyttää 50 %:n omarahoitusosuutta. Myös yleiskustannusten laskenta- ja korvauserusteet vaihtelevat rahoittajatahoittain.

1.4 Tuotokset ja laadunhallinta

Tulossopimuksessa *tutkimustoiminnan suoritettavaksi asetettiin 30 julkaisun ja tieteellisen artikkelin tuottaminen. Tutkimustuloksia pyritään esittelemään kaikkiaan sadassa konferenssi- ja seminaarilaisuudessa. Vuoden aikana järjestetään kaksi kansainvälistä workshopia ja kuusi kotimaista seminaaria ja työpajaa. KULTU-tietokantojen käytön tavoitteeksi asetettiin noin 420 päivittäistä käyntiä ja tietokantoihin tallennetaan noin 400 uuden tutkimusraportin ja noin 900 tuotearvioinnin tiedot.*

Kultu-tietokantojen osalta tavoitetta on jouduttu tarkistamaan toimintavuoden aikana. Www-sivujen uudistaminen muutti myös sivulatausten laskentajärjestelmän. Puolivuosiseurannassa 2006 ja vuoden 2007 tulossopimuksen valmisteluvaiheessa tavoitteeksi KULTUn käytön osalta korjattiin 275 sivulatausta/kk.

1.4.1 Suoritteiden määrät

Tulossopimukseen kirjatut tutkimukselle asetetut suoritteiden määrätavoitteet saavutettiin (taulukko). Julkaisuja ja tieteellisiä artikkeleita tuotettiin 31. Näiden määrä laski edellisvuodesta. On kuitenkin huomattava, että suoritteet eivät ole yhteismitalliset. Konferenssi- ja asiantuntijaesitysten määrä on asettautunut 100 esityksen tasolle vuodessa. Myös kansainvälisten ja kotimaisten seminaarien ja workshopien järjestämisessä onnistuttiin tavoitteiden mukaisesti samoin kuin KULTU-tietokantojen osalta.

Suoritteet	2006 toteutuma	2006 tavoite	2005 toteutuma	2004 toteutuma
julkaisut ja tieteelliset artikkelit*	31	30	49	32
konferenssi- ja seminaariesitykset**	103	100	111	96
kansainvälisten workshopien järjestäminen	2	2	-	-
kotimaisten seminaarien ja työpajojen järjestäminen	6	6	-	-
KULTU-tietokanta, sivulataukset/kk	309	275	-	-
KULTU-tietokanta, tutkimusten lisäys	408	n. 400	340	400
KULTU-tietokanta, tuotearviointien lisäys	901	n. 900	905	1000

*) sisältää KTK:n julkaisut, artikkelit kotimaisissa ja kv. kausijulkaisuissa ja väitöskirjat

***) suulliset tuotokset pl. yleistajuiset esitelmät

Suoritteiden määrää seurataan edellistä yksityiskohtaisemmin luokiteltuna (seuraava taulukko). Luokitus kuvaa tutkimuslaitoksen julkaisu- ja muun kirjallisen suoritustuotannon sekä asiantuntijatoiminnan monipuolisuutta.

Julkaisut, artikkelit erityisesti tieteellisissä, vertaisarvioituissa julkaisusarjoissa samoin kuin väitöskirjat ovat keskeisin foorumi esitellä uusia tutkimustuloksia. Määrät ovat pysyneet edellisvuoden tasolla. Myös lehtikirjoitusten määrä on vakiintunut 25 kirjoituksen tuntumaan. Osa näistä on julkaistu laajalevikkisissä päivälehdissä, osa erityisalojen asiantuntijoille tarkoitetuista lehdissä.

Asiantuntijatoimintaan sisältyvät paitsi alustukset ja esitelmät kotimaisilla ja kansainvälisillä foorumeilla myös esiintyminen mediassa samoin kuin toiminta yliopistoissa, korkeakouluissa ja muissa oppilaitoksissa. Lisäksi toimitaan muilla asiantuntijafoorumeilla erilaisissa työ- ja ohjausryhmissä ja neuvottelukunnissa. Toiminnasta kerrotaan lisää luvussa 1.4.2. Osallistuminen em. foorumeilla lisääntyi edellisvuodesta 10 %.

Suoritteiden luokittelua on vuosien mittaan kehitetty, mutta jatkossa haasteena on kehittää yhteismitallisuutta.

Tutkimus- ja asiantuntijatoiminnan suoritteet 2004–2006

Julkaisut	2006	2005	2004
KTK:n julkaisut	26	21	13
Artikkelit kotimaisissa ja kv. kausijulkaisuissa (vertaisarvioitu)	20	27	19
Artikkelit, luvut, kirjat, kirjankappaleet yms.	48	54	37
Lehtikirjoitukset	25	24	23
Väitöskirjat ja opinnäytteet	2	1	0
Julkaisut yhteensä	121	127	92
Asiantuntijatoiminta			
Suulliset tuotokset	132	138	119
Opetustehtävät	49	45	48
Akateemiset luottamustehtävät	51	31	35
Muu asiantuntijatoiminta	79	64	69
Esiintyminen mediassa	149	143	137
Asiantuntijatoiminta yhteensä	460	421	408
Kaikki yhteensä	581	548	500

1.4.2 Toiminta tehtäväalueittain

Talousarvion ja tulossopimuksen 2006 mukaisesti *tutkimustoimintaa kohdistuu mm. seuraaviin tutkimusaiheisiin eri teema-alueilla:*

- palvelumarkkinoiden rakenteet ja kehittämistarpeet
- finanssi- ja asuntomarkkinat
- elintarvikemarkkinat ja kuluttajien ruokatottumusten muutokset
- käyttäjälähtöisen teknologian arviointi ja kuluttajälähtöiset innovaatiot sekä
- hinnat ja kilpailullisuus markkinoilla

Tutkimustoiminta organisoitiin toimintavuonna seuraaviin neljään tutkimuskokonaisuuteen:

- asiakkuus palveluyhteiskunnassa
- kuluttajat, elintarviketalous ja ruokakulttuuri
- käyttäjälähtöiset innovaatiot
- kestävä asuin- ja elinympäristö

Seuraavassa kuvataan, mitä em. aihealueilla tutkittiin ja millaista vaikuttavuutta tutkimuksilla tavoiteltiin. Rahoittajatahot ja yhteistyökumppanit kertovat verkottumisesta samoin kuin KTK:n kompetenssin ja osaamisen arvostuksesta.

Asiakkuus palveluyhteiskunnassa

Asiakkuus palveluyhteiskunnassa -teema-alueen tutkimus kohdistui kotitalouksien palvelujen hankintaan eri sektoreilta, palvelu- ja hintamarkkinoiden toimivuuteen sekä kuluttajien asemaan talouden dynamiikassa. Tutkimus kohdistui myös asumisen teema-alueelle, erityisesti maaseudulle muuttamiseen ja asuinympäristön ja kuluttajien elämäntapojen vuorovaikutukseen.

Tutkimuksilla edistettiin julkisen sektorin ja markkinoiden tietämystä kuluttajien palveluhankinnoista eri sektoreilta, palvelu- ja hintamarkkinoiden toimivuudesta, kuluttajien asemasta talouden dynamiikassa sekä asuinympäristön valinnan ja elämäntapojen vuorovaikutuksesta. Tutkimukset lisäsivät ymmärrystä hyvinvoinnin rakentumisesta kuluttajien arjessa, valintojen ja toimintatapojen perusteista ja toiminnan taloudellisista riskeistä. Tavoitteena oli kuluttajanäkökulman vahvistaminen politiikkatoimenpiteissä sekä niiden kehittämisessä ja kohdentamisessa.

Mittavassa kolmivuotisessa Tekes-rahoitteisessa Palveluja kotiin verkosta (PALKOVE) -hankkeessa tuotettiin kuluttajapalautetta 1) kotitalouspalvelujen kysynnän ennakointiin ja palvelujen laadun ja markkinoinnin kehittämiseen ja palvelujen hinnoitteluun sekä 2) atk-, digi- ja muiden tietoteknisten palvelujen saatavuuteen, laatuun ja markkinointiin. Maaseutupolitiikan kehittämiseksi tuotettiin tutkimustietoa maaseudulle muuton perusteista sekä asuinympäristön ja kuluttajien elämäntapojen vuorovaikutuksesta. Ravitsemus- ja terveyspolitiikan tueksi käynnistettiin EU-rahoitteinen hanke ulkona syömisen käytännöistä. Talous- ja yhteiskuntapolitiikan tueksi tuotettiin tutkimustietoa kuluttajien hyvinvoinnin rakentumisesta ja mittaamisesta kertomusvuonna käynnistyneessä kehitysareenassa samoin kuin talouden sisäisestä rahan ja ajan jakautumisesta Suomen Akatemian hankkeessa. Yhteismarkkinoiden toimivuuden tueksi tuotettiin tutkimustietoa Suomen ja Viron välisistä hintaeroista. Kotitalouksien kansantaloudellisesta tuotantopanoksesta laadittiin vertailu Saksan ja Suomen välillä. Vertailun teki Kuluttajatutkimuskeskuksessa vierailut opiskelija saksalaisesta yliopistosta.

Yhteistyötahoina olivat Helsingin, Vaasan ja Joensuun yliopistot, ympäristöministeriö, TK, Elias.fi; EK, Stakes, Suomen Yrittäjät ja Pirkanmaan TE-keskus sekä Hochschule Anhalt, Abt. Bernburg (Saksa).

Rahoittajina olivat EU, maa- ja metsätalousministeriö, Suomen Akatemia ja Tekes.

Kuluttajat, elintarviketalous ja ruokakulttuuri

Elintarvike- ja ruokatutkimus painottui kuluttajalähtöisyyden edistämiseen ruokajärjestelmässä. Valmistuneiden tutkimusten kohteina olivat kuluttajien lähi- ja luomuruokanäkemykset, kuluttajien käsitykset porkkanan laadusta ja koko elintarvikeketjuun liittyvät laatu- ja vastuukysymykset. Lisäksi tutkittiin kuluttajien ruoan valintakriteerejä ja lasten käsityksiä terveellisestä ja epäterveellisestä ruoasta. Tutkimus kohdistui myös Internetin rooliin elintarvikkeiden hankintakanavana ja ruokaan liittyvän tiedon lähteenä. Tutkimusten tuloksia voivat hyödyntää sekä yksityiset että julkiset tahot mm. tuotekehityksessä ja erilaisien strategioiden suunnittelussa.

Teema-alueelta julkaistiin useita raportteja sekä kotimaisia ja kansainvälisiä artikkeleita. Tuottajien ja kuluttajien välistä vuoropuhelua edistettiin kehittämällä uudenlaisia vuorovaikutteisia tutkimusmenetelmiä. Valtaosa tutkimuksista toteutettiin yhteistyössä kotimaisten kumppaneiden kanssa. Kansainvälisiä ja pohjoismaisia yhteyksiä vahvistettiin yhteishankkeilla, valmistelemalla yhteisiä hakemuksia ja osallistumalla konferensseihin.

Yhteistyötahoina olivat KTL, Tulevaisuuden tutkimuskeskus, Jyväskylän yliopisto, Helsingin yliopisto, MTT, Vaasan yliopisto, VTT, Göteborgin yliopisto (Ruotsi), Statens institutt for forbruksforskning (Norja) ja SUHR'S (Tanska), Atria, Fazer Leipomot, HK Ruokatalo, Kesko, Raisio, Saarioinen, Suomen Rehu, Suomen Broileriyhdistys, Suomen Elintarviketyöläisten Liitto ja MTK.

Rahoittajina olivat maa- ja metsätalousministeriö, ympäristöministeriö, Suomen Akatemia ja Pohjoismaiden ministerineuvosto.

Käyttäjälähtöiset innovaatiot

Mittava tutkimuspanos käytettiin käyttäjänäkökulman huomioon ottamiseen teknologian omaksumisessa ja innovaatioiden hyväksyttävyydessä. EU-hanke Create Acceptance käynnistyi helmikuussa 2006 kymmenen eurooppalaisen ja yhden eteläafrikkalaisen partnerin voimin. Hankkeessa tutkitaan ja kehitetään uusien energiateknologioiden yhteiskunnallista hyväksyttävyyttä ja pyritään saamaan kansalaiset ja käyttäjät mukaan kehittämään uutta energiateknologiaa. Näin varmistetaan, että kehitetyt ratkaisut nauttivat kansalaisten luottamusta ja vastaavat heidän tarpeitaan.

Kuluttajaosaamisen hyödyntämistä tuotekehityksessä kehitettiin kahdessa Tekesin ja KTK:n yhteishankkeessa. Vuorovaikutteinen tietotekniikka -teknologiaohjelmaan liittyvässä Onni-hankkeessa kehitettiin käyttäjäosaamista yhdessä pk-yritysten kanssa, joilla on usein rajalliset edellytykset hankkia käyttäjätietoa. Syksyllä 2006 käynnistetyssä Kulta-hankkeessa (Kuluttajien muuttuvien tarpeiden mallinnus ja simulointi) tutkitaan kuluttajatiedon käytön ongelmia yrityksissä ja kehitetään niihin ratkaisuja käytäntölähtöisen kuluttajatutkimuksen ja uudenlaisen mallintamisen avulla. Tulokset hyödyttävät sekä yritysten tuotekehitystä ja palveluntarjontaa että kuluttajia.

Toimitettiin Kuluttajatutkimuskeskuksen vuosikirja, Innovaatioiden kotiutuminen. Kirjan tavoitteena on luoda siltaa innovaatiopolitiikan, tuotekehityksen ja kulutuksen välille. Perinteiseen tapaan järjestettiin myös Teknologian yhteiskunnallinen ja kulttuurinen tutkimusseminaari.

Ubiikki-yhteiskunnan kehittymisestä kertova Kuluttaja 2.0 kuvaa kuluttajien aktiivista osallistumista markkinoiden kehittämiseen uudelleen yksilöiden ja ryhmien tuottaman vertaistiedon kautta. Kuluttajien osto- tai hakukäyttäytymiseen perustuvien webbipalvelujen sisältö kehittyy palvelun käyttäjien toimesta. Palvelu kertoo käyttäjilleen muiden kuluttajien valinnoista ja antaa vertaistietoa, joihin perustuen voidaan edelleen kehittää uusia palveluja ja palvelukokonaisuuksia. Ilmiöön liittyvä hankesuunnittelu käynnistyi toimintavuonna.

Ryhmästä tehtiin tutkijavierailut Keion yliopistoon Japaniin ja Stanfordin yliopistoon Yhdysvaltoihin. Lisäksi ryhmään tehtiin kaksi tutkijavierailua Chalmersin teknisestä korkeakoulusta ja Wageningenin yliopistosta. Ryhmästä on osallistuttu eurooppalaisen kestävästä kulutuksen verkoston SCOREn toimintaan ja konferensseihin.

Suomalaisina yhteistyötahoina olivat Helsingin yliopisto, Helsingin kauppakorkeakoulu, Teknillinen korkeakoulu, Åbo Akademi, Turun kauppakorkeakoulu, VATT, Suomen ympäristökeskus, Tilastokeskus, Helsinki Institute for Information Technology (HIIT), Yleisradio, Elisa, Raha-automaattiyhdistys, Fujitsu, Suomen Puheentunnistus, See Finland, Bonware, KCL, MyPaja, Leiki ja Idean Research..

Kansainvälisiä yhteistyötahoja olivat mm. SCANCOR, Technical University of Munich (TUM Business School), Energy Research Centre of the Netherlands (ECN), University of Toulouse I (Department of Strategy and Innovation), Italian Institute for Economic Research on Firms and Growth (CNR-CERIS), University of Manchester (SURF Centre for Sustainable Urban and Regional Futures), Institute for Applied Ecology (Öko-Institut), Ecoinstitute Barcelona, Iceland New Energy Ltd, IEO Institute for Renewable Energy, Hungarian Environmental Economics Centre sekä International Institute for Industrial Environmental Economics (IIIEE) Lund.

Rahoittajina olivat Tekes, yritysyhteistyöpartnerit, EU:n tutkimuksen kuudes puiteohjelma (FP6) ja Pohjoismainen ministerineuvosto.

Kestävä asuin- ja elinympäristö

Tutkimuskokonaisuudessa oli käynnissä päivittäistavarakauppaan, kuluttajien turvallisuuteen, velkaantumiseen ja varallisuuden hallintaan liittyviä tutkimuksia. Näitä tutkimusaiheita tarkasteltiin asumisen ja elinympäristön kontekstissa.

Päivittäistavarakaupan alueella valmistui väitöstutkimus vähittäiskaupan suuryksikön sijoittumissuunnittelusta, jossa empiirisenä case-esimerkkinä toimi kauppakeskus Mylly, sekä päivittäistavarakaupan rakennemuutosta käsittelevä tutkimus. Uusina tutkimuksina aloitettiin päivittäistavarakaupan saavutettavuuteen liittyvät pitkittäistutkimukset sekä valtakunnallisella tasolla että syvempänä tarkasteluna kolmella eri suuruisella kaupunkiseudulla.

Kuluttajien riskejä ja turvallisuutta tutkittiin osana laajempaa 'eInsurance – uuden ajan sähköiset vakuutuspalvelut' -hanketta. Tutkimuksen myötä kehitetään myös kuluttajien riskienhallintaan soveltuvaa teoreettista viitekehystä. Tutkimus valmistuu vuonna 2007.

Kuluttajien talouteen ja finanssimarkkinoihin liittyen uusittiin kulutusluottokatsaus ja jatkettiin tutkimusta nuorista luottomarkkinoilla. Tämän lisäksi käynnistettiin uusi pidempi-kestoinen yhteistyöhanke piensijoittajien varallisuudenhallinnasta.

Tutkimuskokonaisuuden tieteellisenä tavoitteena oli kehittää ja tuottaa uutta tietoa vähittäiskaupasta, turvallisuudesta ja kuluttajien talouteen liittyvistä kysymyksistä osana asumisen ja elinympäristön infrastruktuuria sekä välittää aineksia näistä teemoista käytävään julkiseen keskusteluun ja päätöksenteon tueksi. Tutkimusmetodeihin liittyvää osaamista tapaus-tutkimuksessa vahvistettiin mm. soveltamalla tätä menetelmää täysin uudella tavalla. Teema-alueella panostettiin myös uusien, ajankohtaisten tutkimusteemojen ideointiin ja uudenlaisten tutkimusverkostojen rakentamiseen ja vahvistamiseen yliopistojen, tutkimuslaitosten ja yritysten yhteistyönä.

Yhteistyötahoina olivat Helsingin kauppakorkeakoulu, Helsingin yliopisto, Tampereen teknillinen yliopisto, Tampereen yliopisto, Teknillinen korkeakoulu (TKK), Turun kauppakorkeakoulu, Kuluttajien vakuutustoimisto, Pankkialan neuvontatoimisto, Pankkiyhdistys, Suomen Vakuutusyhtiöiden Keskusliitto, Vakuutusvalvontavirasto ja VTT. Lisäksi yhteistyötä oli seuraavien yritysten kanssa: Vakuutusyhtiö Pohjola, MERMIT Business Application Oy, Profit Soft-Ware, OP-ryhmä ja Kauppalehti.

Rahoittajina olivat kauppa- ja teollisuusministeriö, ympäristöministeriö, Tekes ja yritysyhteistyökumppanit.

Tutkimuksen kehittäminen

Tutkimuksen strategisen kehittämisen tavoitteena oli kansallisesti ja kansainvälisesti merkittävän ja tutkimuksen hyödyntäjiä palvelevan tutkimuksen tuottaminen, laaja-alaisen teoreettis-metodisen tutkimusosaamisen ja yhteistyön edistäminen samoin kuin tutkimuksen resursoinnin varmistaminen. Erityisesti kiinnitettiin huomiota uuden tutkimustiedon tuottamiseen tieteelliset kriteerit täyttävillä menettelytavoilla.

Tutkimusosaamisen ylläpito ja kehittäminen

Yksi tutkija väitteli ja kolme tutkijaa harjoitti aktiivisesti jatko-opintoja. Kahdelle kotimaiselle korkeakouluopiskelijalle tarjottiin harjoittelupaikka. Lisäksi KTK:ssa oli kaksi ulkomaista harjoittelijaa. Yksi tutkimuspäällikkö oli osan vuotta tutkijavaihdossa Japanissa ja yksi erikoistutkija teki tutkijavierailun Stanfordin Yhdysvaltioihin.

Tutkimuksen korkeaa laatua osoittaa artikkeleiden julkaiseminen tiedelehdissä. Vertaisarvioitujen kansainvälisten ja kotimaisten artikkeleiden määrä oli toimintavuonna 20. Vuonna 2005 määrä oli 27 ja vuonna 2004 puolestaan 19 artikkelia.

Vuonna 2005 käynnistynyt artikkelihautomo päättyi tammikuussa 2006. Tuloksena oli 13 käsikirjoitusta, joista osa on vuoden 2006 päättyessä julkaistu tieteellisissä lehdissä tai julkaisuissa ja osa on tieteellisissä arviointiprosesseissa. Toimivaksi ja tarpeelliseksi koettua hautomotoimintaa jatkettiin syksyllä tavoitteena edelleen kannustaa ja opastaa kansainvälisten artikkelien kirjoittamiseen ja julkaisemiseen. Ohjelmaan kuului myös englanninkielinen ohjaus tieteellisten artikkeleiden kirjoittamiseen. Hautomoon osallistui 13 tutkijaa.

Vuorovaikutteisissa työpajoissa kehitettiin kehittävän ja osallistavan toimintatutkimuksen menetelmiä. Työpajoilla on tärkeä rooli mm. käyttäjälähtöisen tutkimuksen aineiston tuottajina ja kehittämisen apuvälineinä.

Toimintavuonna järjestettiin kuusi kotimaista seminaaria. Vuotuisiksi suunniteltu, sidoryhmille tarkoitettu Valon päivän seminaari alustuksineen, kommenttipuheenvuoroineen ja

keskusteluineen järjestettiin ensimmäisen kerran. Aiheena oli Missä on kuluttajan koti? Lisäksi järjestettiin luomu- ja lähiruokaan, palveluihin ja teknologiateemaa käsitelleet seminaarit. Edelleen osallistuttiin kansainvälisten IHFRC:n ja ProACT 2006 -konferenssien järjestelyihin.

Uuden strategian myötäiset vuorovaikutteiset, kulutustutkimuksen toimijoita integroivat kehitysareenat käynnistettiin kuluttajien arjen hyvinvointia mittaavan barometrin kehittämiseksi sekä asumisen ja arktalouden dynamiikkaa selvittävän tutkimusohjelman aikaansaamiseksi. Hyvinvoinnin areenalla stabiloitiin tutkimuskeskuksen sisäinen tutkijaverkosto, muodostettiin kansalliset ja kansainväliset monitieteiset asiantuntijaverkostot, käynnistettiin rahoituksen hankinta sekä ensimmäisen kotimaisen tieteellisen verkoston workshopin valmistelut. Asumisen ja arktalouden kehitysareenalla koottiin tutkimuskeskuksen sisäinen verkosto ja käynnistettiin kansallisen asiantuntijaverkoston ensimmäisen workshopin valmistelut.

Tutkimusryhmien välistä vuorovaikutusta edistettiin myös siten, että useat tutkijat työskentelivät eri tutkimusryhmissä. Verkottumista tutkimuslaitosten, yliopistojen ja yritysten kanssa edistettiin paitsi kehitysareenoilla ja avoimilla seminaareilla, myös erilaisilla yhteistyömahdollisuuksia kartoittavilla tapaamisilla sekä blogeilla.

Tutkimusaineistojen hankinta

Kuluttajapaneelia käytettiin kuudessa tutkimuskeskuksen omassa ja yhdessä ulkopuolisessa tutkimushankkeessa. Edellisvuonna paneelia hyödynnettiin 12 hankkeessa. Tutkimuksiin osallistui lukumääräisesti edellisvuotta enemmän paneelin jäseniä eli 1 548 jäsentä (1 080 jäsentä vuonna 2005). Tutkimusaineistoja kerättiin ryhmäkeskustelujen, kyselyjen ja työryhmätyöskentelyn avulla. Paneelin jäsenet osallistuivat myös sanaston arviointiin. Toimintavuonna kuluttajapaneelissa oli 940 jäsentä. Jäsenmäärä pieneni edellisvuodesta 86 henkilöä. Paneeli rakentuu eri puolilla Suomea olevasta kuudesta jäsenmäärältään erikokoisesta aluepaneelistista.

Paikkatietojärjestelmään hankittiin koko maata kattava ruutuaineisto vuodelta 2003. Harvaan asuttujen alueiden päivittäistavarakaupan kehityksen arviointia varten hankittiin lisäksi A.C.Nielsen Finland Oy:n myymälärekisteritietoja. Järjestelmää käytettiin viidessä tutkimushankkeessa, joissa kaikissa järjestelmä aineistoinen ja analyysimahdollisuuksineen on ollut korvaamaton väline.

Asiantuntijatoiminta ja yhteistyö

Kuluttajatutkimuskeskuksen edustajat toimivat asiantuntijoina monilla foorumeilla (ks. myös luku 1.4.1.).

- Esitelmiä kansainvälisissä tieteellisissä konferensseissa kotimaassa ja ulkomailla, asiantuntijaluentoja ja yleisluentoja pidettiin aiempien vuosien tapaan noin 130 foorumilla.
- Tutkimushenkilöstö antaa varsin mittavan panoksen myös opetustehtäviin lähinnä yliopistoihin ja korkeakouluihin Luennot, luentosarjat samoin kuin opinnäytteiden ohjaukseen ja tarkistukseen liittyvät tehtävät ovat vakiintuneet 50 suoritteeseen vuosittain.

- Akateemisia ja tieteellisiä luottamustehtäviä löytyy akateemisten lehtien ja kirjojen toimituskunnista, konferenssien järjestelytoimikunnista, tieteellisistä seuroista, arviointien ja lausuntojen antamisesta jne. Edelliseseen vuoteen verrattuna näiden tehtävien määrä (51) lisääntyi peräti 65 %.
- Vielä runsaampaa (yhteensä 79, lisäystä edellisvuoteen 23 %) on muu asiantuntijatoiminta kuten neuvottelukuntien ja työryhmien jäsenyydet. Virallisia lausuntoja annettiin toimintavuonna viisi kappaletta.
- Esiintyminen sekä sähköisessä mediassa että haastattelut lehdissä ovat elimellinen osa tutkimustulosten raportointia ja asiantuntijatiedon välittämistä. Henkilöstö toimii omilla tutkimusalueillaan asiantuntijoina, joiden puoleen media kääntyy erilaisten ajankohtaisten asioiden käsittelyn yhteydessä. Esiintymisiä mediassa oli toimintavuonna noin 150 kertaa. Määrä on edellisvuoden tasolla. Lisäksi toimittajat hyödyntävät tutkijoita omassa taustoitustyössään. Valtaosa (76 %) mediajulkisuudesta tuli lehdistön (113 haastattelua) kautta. Radiossa ja televisiossa KTK:n ääni kuului 36 kertaa.

Osana maksullista palvelutoimintaa tutkimushenkilöstöä antoi asiantuntijapalveluita:

- koulutuspalveluna eMBA in Insurance and Financial Services -ohjelmajohtamiseen (Tampereen yliopisto)
- IT-alan yritysten strategiseen kehittämiseen.

Asiantuntijatoimintaan käytettiin toimintavuonna yhteensä 1,5 htv. Suurin osa (1 htv) siitä tapahtui kotimaisilla foorumeilla. Kansainväliseen yhteistyöhön käytettiin 0,5 htv. Määrä on edellisvuoden tasolla (yhteensä 1,4 htv, josta kansainvälisillä foorumeilla 0,4 htv). Todellisuudessa kansainvälinen yhteistyö on kuitenkin paljon laajempaa, sillä tutkimusprojekteissa tapahtuva kansainvälinen yhteistyö kirjautuu ao. hankkeiden henkilötyövuosiin.

Tietopalvelu

Tulossopimuksessa todetaan, että *KTK:n tehtävänä on vaikuttaa omalta osaltaan tutkimustulosten hyödyntämiseen ja muualla tuotetun tiedon välittymiseen kotimaisille päätöksentekijöille*. Lisäksi KULTU-tietokannoille asetettiin määrällisiä tavoitteita (ks. luku 1.4.1).

Uusien tutkimustulosten hyödyntämistä edistettiin julkaisemalla valtaosa tutkimusraporteista www-sivustolla. Lisäksi kehitettiin ja otettiin käyttöön tutkimushankkeiden omia verkkosivustoja. Mobiilisivuston sisältö päivitettiin ja sillä julkaistiin järjestyksessään toinen mobiililehti.

KULTU:n tutkimustietokannalle asetettu vuotuinen täyttötavoite (400) saavutettiin. Vuoden päättyessä tiedostossa oli tiedot 6 720:sta Suomessa julkaistusta tutkimuksesta. Tavarat ja palvelut -tietokannan lisäystavoitteesta (n. 900) jäätin hiukan. Tietoja vietiin 834 testistä, vertailusta, markkinakatsauksesta, artikkelista ja hintavertailusta. Tietokannassa oli vuoden päättyessä tiedot 13 774 testistä tms.

KULTU-tietokannoissa katsottujen sivujen lukumäärä vuonna 2006 oli 309 latausta kuukaudessa, 3 710 koko vuonna. Tavoitteeksi asetettu 275 päivälatauksen määrä saavutettiin. Tietokantojen sisällöllinen kehittäminen aloitettiin ja valmistauduttiin tietokantojen siirtämiseen uudelle tekniselle alustalle.

Henkilöstölle tehtiin tiedonhakuja ja jatkettiin käyttöoikeuksia elektronisiin aineistoihin. Tutkijoita avustettiin myös jatkuvassa tiedonseurannassa. Toimintavuoden aikana hoidettiin

1 209 aineistotoimitusta. Sähköisesti käytettävissä olevien lehtien saavutettavuutta ja määrää lisättiin.

Tietopalveluun rekrytoitiin osa-aikainen viestintäkoordinaattori, ja toiminnassa siirryttiin aikaisempaa uutisoivampaan tiedotukseen. Ulkoinen tiedottaminen on edellisvuodesta aktivoitunut, mikä näkyy lehdistötiedotteiden määrän kaksinkertaistumisena vuodesta 2005. Tavoitteena on jatkossa saada tietopalvelu ja viestintä entistä saumattomammin linkittymään tutkimusprosessiin. Kehittämistyötä jatketaan myös tietopalvelun ja tietohallinnon integroinnilla.

Tietopalvelussa tehtävän työn luonnetta ja määrällisiä muutoksia kuvataan seuraavassa taulukossa.

Tietopalvelun suoritteet 2004–2006

Toimitustyö ja tiedottaminen	2006	2005	2004
Toimitustyö ja painatus omissa sarjoissa	4	4	2
Toimitustyö omina verkkojulkaisuina	14	14	11
Ulkoinen tiedottaminen	29	17	20
Sisäinen tiedottaminen	14	15	16
Yhteensä	61	50	49

KULTU-tietokantojen täydentäminen	2006	2005	2004
Lisäykset tutkimus-tietokantaan	408	340	400
Lisäykset tavarat ja palvelut -tietokantaan	901	905	950
Yhteensä	1 309	1 245	1 350

Hallinto ja organisaation kehittäminen

Taloushallinnon alueella merkittävin kehittämishanke oli Kuluttajaviraston koordinoimana loppuvuodesta käyttöön otettu matkanhallintajärjestelmä Travel. Henkilötieto- ja asiantuntijajärjestelmän osalta kilpailutus- ja kehittämistyötä tehtiin Kuluttajavirastosta. Tutkimuskeskus osallistui henkilötietojärjestelmän vaatimusten määrittelyyn. Tutkimuskeskus osallistui KTM:n hallinnonalan palvelukeskusuudistuksen työryhmään ja hankkeen edellyttämät kustannushyötyanalyysit valmisteltiin talous- ja henkilöstöhallinnon alueelta.

Paikallista sopimista ja yhteistyötä koskeva selvitys laadittiin yhteistyössä henkilöstöjärjestöjen kanssa. Samoin uudistettiin liukuvan työajan menettelyjä.

1.4.3 Palvelukyky sekä suoritteiden laatu

Tulosopimuksen mukaisesti *tutkimustyön korkea laatu pyritään varmistamaan käyttämällä tieteelliset kriteerit täyttäviä menettelytapoja tutkimuskysymysten muotoilussa, aineiston hankinnassa ja käsittelyssä sekä johtopäätösten tekemisessä ja raportoinnissa.*

Tutkimustyön laatua ylläpidettiin ja parannettiin monin tavoin:

- Valtaosassa hankkeista oli aiempien vuosien tapaan ulkopuolisista tahoista koostuva johto- tai ohjausryhmä, joka ohjasi ja valvoi hankkeiden toteutusta. Tutkimukset pystyttiin näin kohdentamaan niihin kysymyksiin, jotka olivat rahoittajille ja hyödyntäjille olennaisia.
- Tieteellisen laadun takeena oli osaltaan myös se, että 46 % tutkijoista (36,4 % koko henkilöstöstä) oli tohtori- tai lisensiaatin koulutuksen saaneita.
- Tieteellisesti vertaisarvioitujen artikkeleiden määrä (20) pysyi edellisvuosien tasolla (vaihtelu 20-30). Tutkijoiden yhteistoiminnallisesti käynnistämä artikkelihautomo tuotti 13 uutta artikkelikäsitelmää esitettäväksi kv. tiedelehdissä ja konferensseissa.

Kuluttajatutkimuskeskus vastasi sekä julkiseen että yksityiseen kuluttajatutkimuksen kysyntään kehittämällä erityisosaamistaan toimia moniäänisen kuluttajakuvan tuottajana. Tutkijoiden laaja-alainen osaaminen ja kokemus ovat mahdollistaneet joustavan tarttumisen samanaikaisesti useisiin yhteiskunnallisesti ajankohtaisiin hankkeisiin. Erityisesti kehitettiin monitieteisiin hankkeisiin osallistumisen vaatimaa erityisosaamista. Tällaisesta toiminnasta esimerkkeinä ovat tutkimuskäytäntöjen (ryhmäkeskustelut, työpajat, paneeli) stabiloiminen ja tällaiseen tutkimustoimintaan liittyvän hiljaisen tiedon dokumentointi sekä tieteenalat ylittävät kehitysareenat.

Palvelukyvyyn arvioinnissa on keskeistä tunnistaa erilaisten yleisöjen kiinnostuksen kohteet ja huolenaiheet. Esimerkkejä yhteiskunnalliseen keskusteluun ja muuttuvien markkinoiden kuvaukseen vuonna 2006 nostetuista käsitteistä olivat julkisten palvelujen laatubarometri valtionhallinnossa, potilaskuluttaja ja Kuluttaja 2.0.

Palvelukykyä parannettiin myös ottamalla käyttöön merkittävien hankkeiden verkkosivustoja, joilla raportoitiin entistä tiiviimmin tutkimuksen etenemisestä. Www-sivujen kehittäminen entistä vuorovaikutteisempaan suuntaan lisää palvelukykyä. Vuodesta 2006 lähtien on ollut mahdollista seurata www-sivulatausten määrää. Päivittäisiä latauksia oli 544 kpl.

1.5 Henkisten voimavarojen hallinta ja kehittäminen

Tulosopimuksen mukaan henkilöstövoimavarojen osalta kehitetään henkilökohtaista osaamista esimiestyön kehittämisen ja koulutuksen avulla. Erityisesti tukitehtävissä toimivien työnkuvia selkiytetään ja osaamista kehitetään sähköisiin asianhallintajärjestelmiin siirtymisen vuoksi. Lisäksi toteutetaan henkilöstön työtyytyväisyyskysely. Tavoitteena on pitää tulos vähintään aiempien vuosien tasolla.

Toimintavuonna henkilökohtaisen osaamisen koulutusta järjestettiin seuraavasti:

- Tutkimus- ja asiantuntijatehtävissä toimiville (16 henkilöä) järjestettiin esiintymistaidon kaksipäiväinen kurssi
- Tutkimushenkilöstölle (11 henkilöä) järjestettiin tieteellisen kirjoittamisen kurssi (jatkuu vuonna 2007)
- Hallinto- ja tukipalveluhenkilöstöä (3 henkilöä) koulutettiin hallitsemaan Persona Travel matkanhallintajärjestelmä ja opastamaan muita tekemään matka-asiakirjoja. Myös koko henkilöstölle järjestettiin Travel-koulutus.
- Esimiesten työnohjaustarpeet selvitettiin loppuvuodesta ja asiantuntijapalvelun hankinta käynnistettiin. Ohjaus ajoittuu vuodelle 2007.
- Lisäksi henkilöstöä osallistui tarveharkintaisesti atk- ja kielikoulutukseen samoin kuin eri tahojen järjestämään asiantuntijakoulutukseen.

Työtyytyväisyyskyselyn tulokset (kokonaisindeksi 3,5) pysyi aiempien vuosien tasolla. Tulos oli korkeampi kuin muilla tutkimuslaitoksilla ja valtiolla keskimäärin.

Henkilöstön määrä ja rakenne

Vuoden 2006 lopussa tutkimuskeskuksessa oli 41 henkilöä. Henkilöstömäärä lisääntyi yhdellä edellisvuoden loppuun verrattuna. Lisäksi vuoden aikana keskuksessa työskenteli kaksi valtionhallinnon korkeakouluharjoittelijaa ja kaksi ulkomaista harjoittelijaa. Eläkkeelle siirtyi kaksi henkilöä ja kahden henkilön määräaikainen työsuhde päättyi. Lähtövaihtuvuutta ei ollut.

Henkilötyövuosina mitattuna vuoden työpanos (40,2) oli 0,5 htv suurempi kuin edellisenä vuonna.

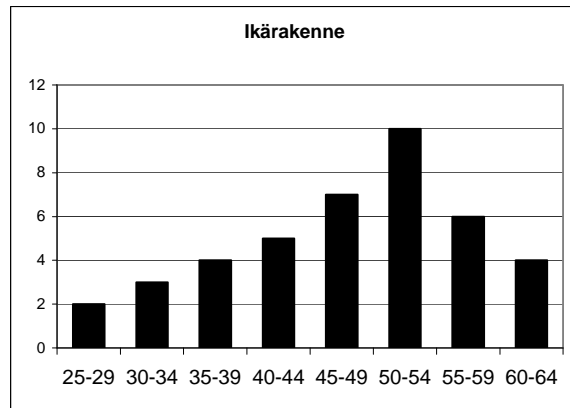
Virkasuhteisia henkilöstöstä oli 60,1 % ja työsopimussuhteisia 39,9 %. Vakituksia oli 87,8 % ja määräaikaisia 12,2 %. Määräaikaisten lukumäärä lisääntyi edellisvuodesta. Rekrytoinneissa on noudatettu määräaikaisten palvelusuhteiden käytöstä laadittuja (2004) periaatteita. Osa määräaikaisiksi palkatuista palkattiin useampivuotisiin projekteihin. Osa toimi viransijaisena tai harjoittelijoina.

Tutkimuskeskus on naisvaltainen organisaatio. Naisia henkilöstöstä on 82,9 %. Henkilöstön keski-ikä oli 47,3 vuotta. Kymmenen vuoden sisällä 34 % henkilöstöstä jää vanhuuseläkkeelle (63 v).

Henkilöstötietoja	2006	2005	2004
Henkilöstön lukumäärä vuoden lopussa	41	40	42
Henkilöstön lukumäärän %-muutos edellisen vuoden lopusta	+2,5	-4,8	2,4
Henkilötyövuosien määrä	40	40	41
Kokoaikaisten henkilöiden %-osuus henkilöstöstä vuoden lopussa	87,8	90,0	95,2
Määräaikaisten, joilla ei ole organisaatiossa taustavirkkaa tai -tehtävää, %-osuus henkilöstöstä vuoden lopussa (määräaikaiset ilman tukityöllistettyjä)	12,2	7,5	16,7
Miesten %-osuus henkilöstöstä vuoden lopussa	17,1	17,5	16,7
Naisten %-osuus henkilöstöstä vuoden lopussa	82,9	82,5	83,3
Keski-ikä vuoden lopussa, vuotta	47,3	47,3	45,7
45 vuoden ikäisten ja vanhempien %-osuus henkilöstöstä vuoden lopussa	65,9	65,0	59,5
Koulutustasoindeksi vuoden lopussa	6,1	6,4	6,5
Tehdyn vuosityöajan %-osuus säännöllisestä vuosityöajasta	81,7	79,1	78,1

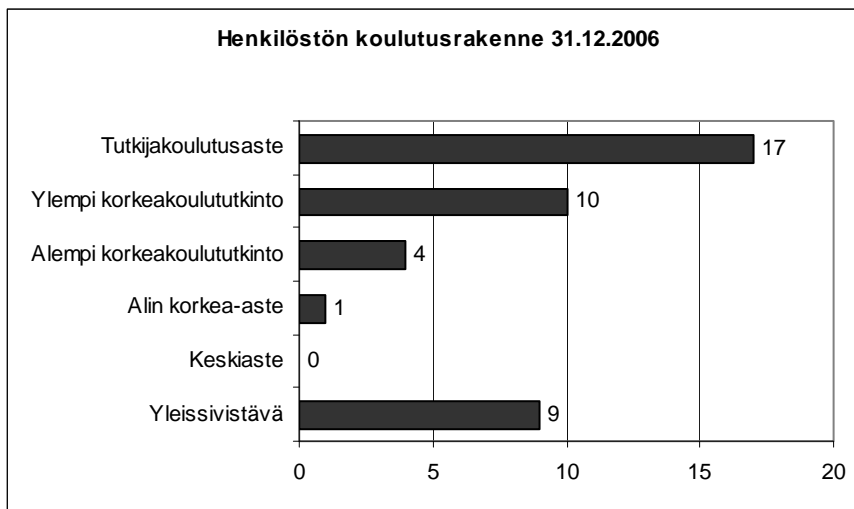
Seuraavista kaavioista ilmenevät henkilöstön sijoittuminen eri tason tehtäviin ja ikärakenne.

Tehtävät	Lkm	%
Johtotehtävissä	6	15
Tutkijat ja asiantuntijat	27	66
Tukipalveluhenkilöstö	8	20
Yhteensä	41	100



Koulutus

Henkilöstö on korkeasti koulutettua. Koulutustasoindeksi oli 6,1, mikä on vertailutietoja selvästi korkeampi (valtion tutkimuslaitoksissa 5,7 ja valtiolla 5,3 vuonna 2005). Keskeisenä syynä korkeaan koulutustasoindeksiin on se, että tutkimuskeskuksen henkilöstörakenne on asiantuntijapainotteinen. Tutkimuskeskus saa osan hallintopalveluista Kuluttajavirastosta, joten oman hallinto- ja muun avustavan henkilöstön määrä on vähäinen.



Toimintavuonna kolme tutkijaa jatkoi opintoja ja yksi heistä väitteli. Henkilöstöstä 24,4 % oli ylemmän korkeakoulututkinnon ja 41,5 % tutkijakoulutuksen eli lisensiaatti- tai tohtorintutkinnon suorittaneita (tutkimuslaitoksissa 20,7 % ja valtiolla 8,1 % vuonna 2005).

Koko henkilöstön osaamista ylläpidettiin ja kehitettiin tarjoamalla atk- ja kielikoulutusta sekä ammatillista lisäkoulutusta. Toimintavuonna henkilöstö osallistui sekä omissa tiloissa että ulkopuolella järjestettyyn koulutukseen 177,2 työpäivää eli 4,4 pv/htv (4,2 pv/htv vuonna 2005.) Määrä on pienempi kuin valtion keskimääräinen henkilöstökoulutus (4,7 pv/htv), mutta muiden tutkimuslaitosten tasoa (4,2 pv/htv) korkeampi.

Tyytyväisyys ja hyvinvointi

Henkilöstön tyytyväisyys selvitettiin valtiovarainministeriön työtyytyväisyysbarometrillä. Kyselyn vastausprosentti oli 77 % (81 % vuonna 2005 ja 79,5 % vuonna 2004). Indeksejä tulkittaessa tyydyttävänä tuloksena voidaan pitää indeksiä 3.

Työtyytyväisyys (kokonaisindeksi 3,5) pysyi edellisen vuoden tasolla ja se oli parempi kuin valtion tutkimuslaitoksissa ja valtiolla keskimäärin (vertailutiedot vuodelta 2005). Tyytyväisyydessä johtamiseen tapahtui muita selvempi kohentuminen. Tyytyväisyydessä palkkaukseen ja kehittymisen tukeen tapahtui puolestaan hienoista laskua. Taulukossa näytettyvät muutokset selittyvät osin laskennallisesta desimaalipyöristämisestä.

Työtyytyväisyys 2004-2006. Vertailu muihin organisaatioihin 2005

Työtyytyväisyysindeksit	KTK 2006	KTK 2005	KTK 2004	TUTK.LAIT. 2005	VALTIO 2005
Johtaminen	3,7	3,5	3,3	3,4	3,3
Työn sisältö ja haasteellisuus	4,0	3,9	3,8	3,7	3,7
Palkkaus	3,1	3,1	3,1	2,8	2,7
Kehittymisen tuki	3,5	3,6	3,5	3,2	3,2
Työilmapiiri ja yhteistyö	3,7	3,7	3,3	3,6	3,6
Työolot	3,7	3,6	3,9	3,4	3,5
Tiedon kulku	3,3	3,1	2,9	3,0	3,0
Työnantajakuva	3,4	3,4	3,6	3,2	3,2
Kokonaisindeksi	3,5	3,5	3,3	3,3	3,3

Muu työhyvinvointi 2004-2006

	2006	2005	2004
Sairauspoissaolot, työpäivää/henkilötyövuosi	7,3	9,2	8,1
Lähtövaihtuvuus, toisen työnantajan palvelukseen siirtyneiden henkilöiden lukumäärän %-osuus edellisen vuoden lopun henkilöstöstä	0,0	0,0	0,0
Tulovaihtuvuus, palvelukseen otettujen uusien henkilöiden ja palkattomalta virkavapaalta palanneiden henkilöiden lukumäärän %-osuus edellisen vuoden lopun henkilöstöstä	14,6	2,4	2,4
Työkyvyttömyyseläkkeelle siirtyneiden henkilöiden lukumäärän %-osuus edellisen vuoden lopun henkilöstöstä	0,0	0,0	0,0
Koulutuskustannukset (henkilöstökoulutuksen ajan palkat ja muut koulutuskustannukset), euroa/henkilötyövuosi	1382	1047	1273
Työterveyspalvelujen kustannukset bruttona, euroa/henkilötyövuosi	394	219	553
Talousarvion toimintamenot/henkilötyövuosi, euroa	67833	64 148	65 367

Henkilöstö oli sairauden takia poissa yhteensä 254 päivää, 7,3 päivää/htv. Poissaoloihin johtaneita työtapaturmia ei ollut. Luku väheni 112 päivällä edellisvuodesta (9,2 pv/htv vuonna 2005). Poissaoloja oli vähemmän kuin keskimäärin muissa organisaatioissa (vuonna 2005 valtiolla 8,8 pv/htv ja tutkimuslaitoksissa 8,3 pv/htv).

Työterveyshuollon menot nousivat edellisvuodesta. Palvelusopimukseen sisällytettiin joitakin tutkimuksia, jotka edellisvuonna oli sieltä karsittu. Menojen vähentyminen vuodesta 2004 voidaan tulkita työterveyshuollon valtion puitesopimuksesta saaduksi hyödyksi. Henkilöstölle tarjottiin edellisvuosien tapaan työkykyä ylläpitäviä liikuntapalveluita (mm. liikuntaseteleitä ja ryhmäliikuntaa) sekä virkistystoimintaa. Työpaikkaruokailua tuettiin edelleen.

1.6 Tilinpäätösanalyysi

1.6.1 Rahoituksen rakenne

Toiminnan rahoitukseen oli käytettävissä talousarvion ja tulorahoituksen, ml. Suomen Akatemian toimintamenomomentin käyttöoikeus, yhteissummana 2 887 175 euroa. Tästä käytettiin 94,8 %, euroina 2 737 844 miljoonaa (taulukko). Tulorahoituksen osuus toiminnan rahoituksesta kohosi 34 %:iin. Siirtomääräraha lisääntyi toimintavuonna 149 331 euroa.

Rahoituslähde	2006	%	2005	%	2004	%
Talousarviossa myönnetty	1 945 000	71 %	1 944 000	76 %	1 834 000	68 %
Käytetty siirtomääräraha	-149 331	- 5 %	-128 000	-5 %	32 000	1 %
Tulorahoitus yhteensä	942 175	34 %	730 700	29 %	846 000	31 %
RAHOITUS YHTEENSÄ	2 737 844	100 %	2 546 700	100 %	2 712 000	100 %

Tulorahoituksesta valtaosa on julkista, yhteistoiminnan tutkimusrahoitusta. Suurimpina rahoittajina olivat aiempien vuosien tapaan maa- ja metsätalousministeriö ja Tekes. Suomen Akatemian tutkimusrahoitus kasvoi edellisvuosiin verrattuna. Ulkomaisen tulorahoituksen määrä kasvoi kahden Euroopan Komission rahoittaman projektin myötä. Julkaisujen myynnin merkitys on entisestään vähentynyt.

Tulorahoituksen lähde	2006	%	2005	%	2004	%
Julkinen tulorahoitus	820 617	87 %	659 000	90 %	770 000	91 %
Muu kotimainen tulorahoitus	34 590	4 %	54 000	7 %	60 000	7 %
Ulkomainen tulorahoitus	83 031	9 %	9 500	1 %	10 000	1 %
Tutkimusrahoitus yhteensä	938 238	100 %	722 500	99 %	840 000	99 %
Julkaisumyynti ja muut tulot	3 937	0 %	8 200	1 %	6 000	1 %
TULORAHOTUS YHTEENSÄ	942 175	100 %	730 700	100 %	846 000	100 %

1.6.2 Talousarvion toteutuminen

Vuoden 2006 bruttomenojen rahoitukseen oli käytettävissä nettomääräraha 1 945 000 euroa, vuodelta 2005 siirtynyt siirtomääräraha 426 847 euroa sekä odotusarvona 700 000 euron tulorahoitus. Tuloarvio ylitettiin noin 187 000 eurolla, 26,7 % arviosta. Tuloarvion asettamista vaikeuttaa se, että vain pieni osa rahoituspäätöksistä on tiedossa talousarvion valmisteluvaiheessa. Osa päätöksistä saadaan vasta toimintavuoden aikana.

Talousarviotilin toteuma 2006, vertailu vuosiin 2004 ja 2005

Talousarvio	2006	2005	2004
Bruttomenot	2 645 000	2 544 000	2 634 000
- Bruttotulot	-700 000	-600 000	-800 000
Nettomenot	1 945 000	1 944 000	1 834 000
+Siirtomääräraha	426 847	298 815	330 934
Käytettävissä määrärahaa	2 371 847	2 242 815	2 164 934

Toteutunut	2006	2005	2004
Bruttomenot	2 682 776,28	2 523 341	2 684 255
- Bruttotulot	-887 107,63	-707 373	-818 136
Nettomenot	1 795 668,65	1 815 968	1 866 119
Siirtomäärärahaa jää	576 179	426 847	298 815
Siirtomääräraha % menoista	21,5 %	16,9 %	11,1 %

Vuodelle 2007 siirtyi 576 179 euroa. Siirtomäärärahan kasvu perustui toisaalta onnistuneeseen tulonhankintaan, toisaalta menosäästöihin ml. säästöt henkilöstömenoissa opinto- ja perhevapaiden myötä.

Siirtomäärärahan suuruus on noin 21 % bruttomenoista. Se edustaa 2,5 kuukauden menoja. Siirtomääräraha mahdollistaa monivuotisten tutkimushakemusten valmistelun ja rahoitusneuvottelujen käymisen. Mittavien tutkimushankkeiden ja EU-hankkeiden suunnittelu ja rahoituspäätösten valmistelu on hidaskäyttöprosessi, sillä rahoituspäätösten saaminen voi kestää yli vuoden.

1.6.3 Tuotto- ja kululaskelma

Toimintavuoden tulotavoite talousarviossa oli 700 000 euroa, josta 690 000 euroa yhteistoiminnan ja 10 000 euroa maksullisen toiminnan tuottoja. Kuluttajatutkimuskeskuksen tuotot olivat yhteensä 888 850 euroa. Tavoite ylittyi sekä yhteisrahoitteisen että maksullisen toiminnan osalta. Tuotoista 94,5 % oli yhteistoiminnan tuottoja.

Toiminnan kulut olivat noin 2,7 milj. euroa. Ne kasvoivat edellisvuodesta 5 % (noin 130 000 euroa).

Toiminnan kulut 2006, vertailu vuosiin 2004 ja 2005

Kulut	2006	%	2005	%	2004	%
Aineet, tarvikkeet ja tavarat	74 194	2,7	65 273	2,5	69 984	2,6
Henkilöstökulut	1 999 017	73,4	1 918 344	74,0	1 924 377	70,4
Vuokrat	219 956	8,1	218 352	8,4	232 116	8,5
Palvelujen ostot	299 443	11,0	272 143	10,5	375 275	13,7
Muut kulut	80 276	2,9	60 397	2,3	65 886	2,4
Sisäiset kulut	2 202	0,1	2 066	0,1	0	0,0
Poistot	48 804	1,8	56 650	2,2	65 740	2,4
Yhteensä	2 723 893	100	2 593 226	100	2 733 378	100

Valtaosa (64 %, noin 80 700 euroa) kulujen kasvusta on henkilöstökulujen kasvua. Toimintavuosi oli uuden palkkausjärjestelmän toinen siirtymävuosi, jonka aikana tehtiin sopimuksen mukaiset siirtymävaiheen palkankorotukset. Myös osa työnkuvista arvioitiin aiempaa haasteellisemmiksi, ja seurauksena tehtävien vaativuuden mukainen palkanosa nousi. Edelleen henkilökohtaisten suoritusarviointien perusteella osa henkilöstöstä sai palkankorotuksen. Virkasuhdepalkat olivat toimintavuonna noin 1,05 milj. euroa ja työsuhdepalkat 0,56 milj. euroa.

Palvelujen ostot lisääntyivät edellisvuodesta noin 27 000 euroa. Näihin sisältyen tutkimuspalveluiden ostot laskivat edellisvuodesta. Tutkimuspalveluista maksettiin 71 200 euroa, josta 34 000 euroa oli KTK:n koordinoiman Suomen Akatemian projektin läpilaskutusta. Vuonna 2005 summa oli 126 851 euroa, josta 59 750 euroa läpilaskutusta. Atk-konsultointia ja muita siihen liittyviä palveluita hankittiin 31 000 eurolla.

Vuokrien määrä on pysynyt edellisvuosien tasolla ja ne ovat pääosin toimitilan vuokraa.

1.6.4 Tase

Taseessa omaisuudesta merkittävin osuus on edelleen atk-laitteisiin ja -ohjelmistoihin sidottu omaisuus. Atk-laitteiden ja ohjelmistojen osuus taseen arvosta on reilut 74 500 euroa eli 78 % käyttöomaisuuden arvosta. Toimintavuoden aikana hankittiin ao. omaisuutta noin 44 800 euron edestä (27 800 euroa v. 2005).

Myyntisaamisten suuruus johtuu tulolaskituksen painottumisesta joulukuulle. Vieraasta pääomasta suurin erä on edellisvuosien tapaan siirtovelkoihin sisältyvä lomapalkkavelka, reilut 331 402 euroa.

1.7 Sisäisen valvonnan arviointi- ja vahvistuslausuma

Kuluttajatutkimuskeskuksen toiminnan ja talouden suunnittelun sekä johtamisen kannalta kriittisinä tekijöinä tunnistetaan seuraavat kehityssuunnat:

- sektoritutkimukseen kohdistuvat kehittämislinjaukset ja tutkimusrahoituksen lisääntyvä kilpailullisuus sekä näiden vaikutukset tutkimuskeskuksen taloudelliseen asemaan ja henkilöstöressurssien ylläpitämiseen
- tuottavuushankkeeseen sisältyvät henkilöstöressurssien ja budjettirahoituksen leikkaukset
- hallinnonalan palvelukeskusuudistuksen keskeneräisyys ja epätietoisuus vaikutuksista Kuluttajaviraston tarjoamien hallinto- ja tukipalveluiden saatavuuteen sekä palveluiden maksullisuudesta ja rahoituksesta.

Kuluttajatutkimuskeskuksen johtokunta on käsitellyt edellä mainittuja sektoritutkimuslaitosten kehittämiseen, tulosohjauksen kehittämiseen, tuottavuusohjelman toimeenpanoon sekä palvelukeskusuudistukseen liittyviä tutkimuskeskuksen kannalta kriittisiä kysymyksiä. asiat ovat olleen myös ministeriön kanssa käydyssä tulosneuvottelussa esillä.

Toimintavuoden aikana tehtiin riskienhallinnan kokonaistarkastelu hyödyntäen Valtiokonttorin Kaikuluotain-työkalua. Riskien systemaattinen arviointi päätettiin kohdentaa ensivaiheessa seuraaville alueille:

- projektihallinta
- tietohallinto ja tietoturvallisuus
- viestintä ja tiedonkulku

Projektihallinnan arviointiin liittyvät mm. seuraavat kriittiset näkökohdat: henkilöstö-resurssien ja osaamisen varmistaminen, rahoituksen saatavuus sekä tulosten hyödynnettävyys ja vaikuttavuus. Tietohallinnon ja tietoturvallisuuden arviointi liittyy tarpeeseen päivittää kokonaisuutena tutkimuskeskuksen tietohallintostrategia. Viestinnän ja tiedonkulun osalta kyseessä ovat sähköisen asianhallinta- ja henkilötietojärjestelmän jo tunnistetut kehittämistarpeet sekä ulkoisessa viestinnässä, tutkimuskeskuksen tuotosten/tuotteiden ja osaamisen markkinoinnissa nähdyt tuotteistamis- ja muut kehittämistarpeet. Osa-alueiden varsinainen analyysi tehdään toimintavuonna 2007.

Hankintatoimen tila on arvioitu valtioneuvoston ja valtiovarainministeriön syksyllä antamien säästöjen perusteella. Arvioinnissa on todettu kehittämistarpeita tietopalvelun ja -hallinnon tekemien hankintojen kilpailuttamisessa. Tietopalvelun osalta kyse on käänköspalveluiden hankinnasta. Samanaikaisesti on valmisteltu taloussääntöjen uudistamista julkisia hankintoja koskevan lakiuudistuksen sekä sähköisen matkanhallintajärjestelmän ja maksuaikakorttien käyttöönottojen mukaiseksi

Edellä olevaan perustuen vahvistuslausumana todetaan toimintavuoden 2006 osalta, että Kuluttajatutkimuskeskuksen talouden ja toiminnan suunnittelussa ja ohjauksessa on tunnistettu olennaiset riskit, niihin on toimintavuonna riittävässä määrin paneuduttu ja myös kehittämistarpeet tunnistettu. Sisäisen valvonnan menettelyt ovat turvanneet viraston talouden ja toiminnan laillisuuden ja tuloksellisuuden sekä viraston hallinnassa olevat varat ja omaisuuden. Menettelyt antavat viraston johtamisen ja tulosohjauksen edellyttämät oikeat ja riittävät tiedot taloudesta ja toiminnasta.

1.8 Arviointien tulokset

Toimintavuonna ei tehty tutkimuskeskuksen toimintaan kohdistunutta kokonaisarviointia.

1.9. Yhteenveto havaituista väärinkäytöksistä

Kuluttajatutkimuskeskuksessa ei havaittu toimintavuoden aikana väärinkäytöksiä.

2. Kuluttajatutkimuskeskuksen talousarvion toteutumalaskelma

Osaston, momentin ja tilijaottelun numero ja nimi	Tilinpäätös 2005	Talousarvio 2006 (TA + LTA:t)	Tilinpäätös 2006	Vertailu Tilinpäätös - Talousarvio	Toteutuma %
11. Verot ja veronluonteiset tulot	2 434,04	7 851,94	7 851,94	0,00	100
11.04.01. Arvonlisävero	2 434,04	7 851,94	7 851,94	0,00	100
Tuloarviotilit yhteensä	2 434,04	7 851,94	7 851,94	0,00	100

Pääloukan, momentin ja tilijaottelun määrärahalaaji	numero, nimi ja	Tilinpäätös 2005	Talousarvio 2006 (TA + LTA:t)	Talousarvion 2006 määrärahojen		Tilinpäätös 2006	Vertailu Talousarvio - Tilinpäätös	Siirtomäärärahoja koskevat täydentävät tiedot			
				käyttö vuonna 2006	siirto seuraavalle vuodelle			Edellisiltä vuosilta siirtyneet	Käytettävissä vuonna 2006	Käyttö vuonna 2006 (pl. peruutukset)	Siirretty seuraavalle vuodelle
29. Opetusministeriön hallinnonala		23 320,00	53 325,50	53 325,50	0,00	53 325,50	-	0,00	53 325,50	53 325,50	0,00
29.88.50. Suomen Akatemian tutkimus- määrärahat (siirtomääräraha 3 v)		23 320,00	53 325,50	53 325,50	0,00	53 325,50	-	0,00	53 325,50	53 325,50	0,00
32. Kauppa- ja teollisuusministeriön hallinnonala		2 044 645,50	2 059 340,25	1 483 161,75	576 178,50	2 059 340,25	-	426 847,15	2 371 847,15	1 795 668,65	576 178,50
32.10.19. Kauppa- ja teollisuusministeriön hallinnonalan arvonlisäveromenot (arviomääräraha)		100 645,50	114 340,25	114 340,25		114 340,25	0,00				
32.20.24. Kuluttajatutkimuskeskuksen toimintamenot (siirtomääräraha 2 v)		1 944 000,00	1 945 000,00	1 368 821,50	576 178,50	1 945 000,00	-	426 847,15	2 371 847,15	1 795 668,65	576 178,50
Määrärahatilit yhteensä		2 067 965,50	2 112 665,75	1 536 487,25	576 178,50	2 112 665,75	-	426 847,15	2 425 172,65	1 848 994,15	576 178,50

Tiliviraston talousarvion toteutumalaskelman tiedot valtuuksista ja niiden käytöstä momentin tarkkuudella

Kuluttajatutkimuskeskuksella ei ole ollut valtuuksia käytössä.

3. Kuluttajatutkimuskeskuksen tuotto- ja kululaskelma

	1.1.2006 - 31.12.2006		1.1.2005 - 31.12.2005	
TOIMINNAN TUOTOT				
Maksullisen toiminnan tuotot	49 196,19		9 142,84	
Muut toiminnan tuotot	<u>839 653,83</u>	888 850,02	<u>698 229,89</u>	707 372,73
TOIMINNAN KULUT				
Aineet, tarvikkeet ja tavarat	74 194,39		65 273,46	
Henkilöstökulut	1 999 017,26		1 918 343,86	
Vuokrat	219 955,65		218 351,90	
Palvelujen ostot	299 443,31		272 143,37	
Muut kulut	80 276,09		60 396,98	
Poistot	48 804,08		56 650,19	
Sisäiset kulut	<u>2 202,00</u>	<u>-2 723 892,78</u>	<u>2 066,40</u>	<u>-2 593 226,16</u>
JÄÄMÄ I		-1 835 042,76		-1 885 853,43
RAHOITUSTUOTOT JA -KULUT				
Rahoituskulut	<u>-285,08</u>	-285,08	<u>-6,60</u>	-6,60
JÄÄMÄ II		-1 835 327,84		-1 885 860,03
TUOTOT VEROISTA JA PAKOLLISISTA MAKSUISTA				
Perityt arvonlisäverot	7 851,94		2 434,04	
Suoritetut arvonlisäverot	<u>-116 215,04</u>	<u>-108 363,10</u>	<u>-100 645,50</u>	<u>-98 211,46</u>
TILIKAUDEN KULUJÄÄMÄ		<u>-1 943 690,94</u>		<u>-1 984 071,49</u>

4. Kuluttajatutkimuskeskuksen tase

VASTAAVAA	31.12.2006		31.12.2005	
KÄYTTÖOMAISUUS JA MUUT PITKÄAIKAISET SJOITUKSET				
AINEETTOMAT HYÖDYKKEET				
Aineettomat oikeudet	<u>47 167,00</u>	47 167,00	<u>41 584,00</u>	41 584,00
AINEELLISET HYÖDYKKEET				
Koneet ja laitteet	46 334,00		52 811,00	
Kalusteet	<u>943,00</u>	<u>47 277,00</u>	<u>39,00</u>	<u>52 850,00</u>
KÄYTTÖOMAISUUS JA MUUT PITKÄAIKAISET SJOITUKSET YHTEENSÄ		94 444,00		94 434,00
VAIHTO- JA RAHOITUSOMAISUUS				
LYHYTAIKAISET SAAMISET				
Myyntisaamiset	439 363,59		469 644,57	
Siirtosaamiset	22 837,58		6 393,02	
Muut lyhytaikaiset saamiset	0,00		192,25	
Ennakkomaksut	<u>599,70</u>	462 800,87	<u>1 921,84</u>	478 151,68
RAHAT, PANKKISAAMISET JA MUUT RAHOITUSVARAT				
Kassatilit	<u>225,70</u>	<u>225,70</u>	<u>35,95</u>	<u>35,95</u>
VAIHTO- JA RAHOITUSOMAISUUS YHTEENSÄ		463 026,57		478 187,63
VASTAAVAA YHTEENSÄ		<u>557 470,57</u>		<u>572 621,63</u>
VASTATTAVAA	31.12.2006		31.12.2005	
OMA PÄÄOMA				
VALTION PÄÄOMA				
Edellisten tilikausien pääoman muutos	99 087,41		27 714,33	
Pääoman siirrot	1 820 533,04		2 055 444,57	
Tilikauden tuotto-/kulujaämä	<u>-1 943 690,94</u>	-24 070,49	<u>-1 984 071,49</u>	99 087,41
VIERAS PÄÄOMA				
LYHYTAIKAINEN				
Saadut ennakot	68 140,00			
Ostovelat	176 116,29		52 095,75	
Tilivirastojen väliset tilitykset	0,00		43 847,49	
Edelleen tilittävät erät	3 792,63		33 048,81	
Siirtovelat	<u>333 492,14</u>	581 541,06	<u>344 542,17</u>	473 534,22
VIERAS PÄÄOMA YHTEENSÄ		<u>581 541,06</u>		<u>473 534,22</u>
VASTATTAVAA YHTEENSÄ		<u>557 470,57</u>		<u>572 621,63</u>

5. Liitetiedot

Liite 1: Selvitys tilinpäätöksen laatimisperiaatteista ja vertailtavuudesta

Budjetoinnissa ei ole tapahtunut muutoksia vuoden 2006 aikana.

Tilinpäätös on laadittu valtion kirjanpidon säännösten, määräysten ja ohjeiden mukaisesti. Käyttöomaisuuden tasearvot perustuvat alkuperäisiin hankintamenoihin, vähennettynä suunnitelman mukaisilla poistoilla. Saamiset ja velat on arvostettu nimellisarvoon. Siirtovelloissa oleva muu kuin euromääräinen ostovelka on arvostettu maksupäivän eurokurssiin. Kirjaukset on tehty suoriteperusteella lukuun ottamatta vähäisiä vuosittain toistuvia eriä.

Tilinpäätöstä laadittaessa noudatetut arvostus- ja jaksotusperiaatteet ja -menetelmät eivät ole muuttuneet varainhoitovuoden aikana.

Tilivirasto ei ole tehnyt aikaisempiin vuosiin kohdistuvia korjauksia.

Edellisen vuoden tiedot ovat vertailukelpoisia tilinpäätösvouden kanssa.

Tilinpäätösvouden jälkeen ei ole tapahtunut olennaista ilmoitettavaa.

Liite 2: Nettoutetut tulot ja menot

Momentin numero ja nimi	Tilinpäätös 2005	Talousarvio 2006 (TA + LTA:t)	Talousarvion 2006 määrärahojen		Tilinpäätös 2006	Vertailu Talousarvio – Tilinpäätös	Siirtomäärärahoja koskevat täydentävät tiedot				
			käyttö vuonna 2006	siirto seuraavalle vuodelle			Edellisiltä vuosilta siirtyneet	Käytettävissä vuonna 2006	Käyttö vuonna 2006 (pl. peruutukset)	Siirretty seuraavalle vuodelle	
32.20.24.	Bruttomenot	2 544 000,00	2 645 000	2 255 929,13	2 645 000,00	-				2 682 776,28	
Kuluttajatutkimus-	Bruttotulot	600 000,00	700 000	887 107,63	700 000,00	-				887 107,63	
keskuksen toiminta-	Nettomenot	1 944 000,00	1 945 000	1 368 821,50	576 178,50	1 945 000,00	-	426 847,15	2 371 847,15	1 795 668,65	576 178,50
menot (siirtomäärä- raha 2 v)											

Liite 3: Arviomäärärahojen ylitykset

Kuluttajatutkimuskeskuksella ei ole arviomäärärahojen ylityksiä.

Liite 4: Peruutetut siirretyt määrärahat

Kuluttajatutkimuskeskus ei ole tehnyt siirrettyjen määrärahojen peruutuksia.

Liite 5: Henkilöstökulujen erittely

	2006	2005
Henkilöstökulut	1 621 197,52	1 525 812,93
Palkat ja palkkiot	1 631 923,48	1 505 272,01
Tulosperusteiset erät	0,00	0,00
Lomapalkkavelan muutos	-10 725,96	20 540,92
Henkilösivukulut	377 819,74	392 530,93
Eläkekulut	310 983,31	289 568,59
Muut henkilösivukulut	66 836,43	102 962,34
Yhteensä	1 999 017,26	1 918 343,86
Johdon palkat ja palkkiot, josta	402 100,18	374 244,96
- tulosperusteiset erät	0,00	0,00
Luontoisedut ja muut taloudelliset etuudet	40,00	0,00
Johto	40,00	0,00
Muu henkilöstö	0,00	0,00

Liite 6: Suunnitelman mukaisten poistojen perusteet ja niiden muutokset

Suunnitelman mukaiset poistot on laskettu tilivirastossa yhdenmukaisin periaattein käyttöomaisuushyödykkeiden taloudellisen pitoajan mukaisina tasapoistoina alkuperäisestä hankintamenosta.

Omaisuushankinnat, joiden taloudellinen käyttöikä on alle yksi vuosi tai arvonalisäveroton hankintameno on alle 1000 euroa, poistetaan kokonaisuudessaan hankintavuonna.

Atk- näytöt ja keskusyksiköt on kirjattu käyttöomaisuuteen, vaikka niiden hankintameno olisikin alle 1000 euroa.

Suunnitelman mukaisten poistojen perusteet eivät ole muuttuneet varainhoitovuoden aikana.

Suunnitelman mukaiset poistoajat ovat:

Omaisuusryhmä	Poisto- menetelmä	Poistoaika vuotta	Vuotuinen poisto % 1)	Jäännösarvo €tai %
KÄYTTÖOMAISUUS				
Aineettomat hyödykkeet				
112 Aineettomat oikeudet	Tasapoisto	5	20	0
Aineelliset hyödykkeet				
125-126 Koneet ja laitteet				
1255 Atk-laitteet ja niiden oheislaitteet	Tasapoisto	3	33,33	0
1256 Toimistokoneet ja laitteet	Tasapoisto	5	20	0
1257 Puhelinkeskukset ja muut viestintä-laitteet	Tasapoisto	5	20	0
	Tasapoisto	5	20	0
1258 Audiovisuaaliset koneet ja laitteet	Tasapoisto	5	20	0
1269 Muut koneet ja laitteet	Tasapoisto	5	20	0
127 Kalusteet	Tasapoisto	5	20	0
128 Muut aineelliset hyödykkeet	Tasapoisto	5	20	0

Liite 7: Kansallis- ja käyttöomaisuuden sekä muiden pitkävaikutteisten menojen poistot

	Aineettomat hyödykkeet	Yhteensä
	112 Aineettomat oikeudet	
Hankintameno 1.1.2006	170 222,00	170 222,00
Lisäykset	22 969,00	22 969,00
Vähennykset	0,00	0,00
Hankintameno 31.12.2006	193 191,00	193 191,00
Kertyneet poistot 1.1.2006	-128 638,00	-128 638,00
Vähennysten kertyneet poistot	0,00	0,00
Tilikauden suunnitelman mukaiset poistot	-17 386,00	-17 386,00
Tilikauden suunnitelmasta poikkeavat poistot	0,00	0,00
Kertyneet poistot 31.12.2006	-146 024,00	-146 024,00
Arvonkorotukset	0,00	0,00
Kirjanpitoarvo 31.12.2006	47 167,00	47 167,00

	Aineelliset hyödykkeet		Yhteensä
	125-126 Koneet ja laitteet	127 Kalusteet	
Hankintameno 1.1.2006	410 158,00	55 570,00	465 728,00
Lisäykset)	24 800,00	1 046,00	25 846,00
Vähennykset	-140 341,00	0,00	-140 341,00
Hankintameno 31.12.2006	294 617,00	56 616,00	351 233,00
Kertyneet poistot 1.1.2006	-357 347,00	-55 531,00	-412 878,00
Vähennysten kertyneet poistot	140 341,00	0,00	140 341,00
Tilikauden suunnitelman mukaiset poistot	-31 277,00	-142,00	-31 419,00
Tilikauden suunnitelmasta poikkeavat poistot	0,00	0,00	0,00
Kertyneet poistot 31.12.2006	-248 283,00	-55 673,00	-303 956,00
Arvonkorotukset	0,00	0,00	0,00
Kirjanpitoarvo 31.12.2006	46 334,00	943,00	47 277,00

Liite 8: Rahoitustuotot ja -kulut

Rahoituskulut			Muutos
	2006	2005	2006-2005
Korot euromääräisistä veloista	65,08	6,60	58,48
Muut rahoituskulut	220,00	0,00	220,00
Rahoituskulut yhteensä	285,08	6,60	278,48

Liite 9: Talousarviotaloudesta annetut lainat

Kuluttajatutkimuskeskus ei ole antanut lainoja.

Liite 10: Arvopaperit ja oman pääoman ehtoiset sijoitukset

Kuluttajatutkimuskeskuksella ei ole arvopapereita eikä oman pääoman ehtoisia sijoituksia.

Liite 11: Taseen rahoituserät ja velat

31.12.2006	Kiinteäkorkoiset			Yhteensä
	Alle 1 vuosi	1 - 5 vuotta	Yli 5 vuotta	
Vastaavien rahoituserät				
Rahat, pankkisaamiset ja muut rahoitusvarat	225,70	0,00	0,00	225,70
Yhteensä	225,70	0,00	0,00	225,70

Liite 12: Valtiontakaukset ja -takuut sekä muut vastuut

Myönnetyt takaukset ja takuut

Kuluttajatutkimuskeskus ei ole myöntänyt valtiontakauksia eikä takuita.

Vastuusitoumukset

Kuluttajatutkimuskeskuksella ei ole vastuusitoumuksia.

Merkittävät monivuotiset taloudelliset sopimusvastuut

Kuluttajatutkimuskeskuksella ei ole merkittäviä monivuotisia taloudellisia sopimusvastuita.

Liite 13: Taseeseen sisältyvät rahastoidut varat

Kuluttajatutkimuskeskuksella ei ole taseeseen sisältyviä rahastoituja varoja.

Liite 14: Taseeseen sisältymättömät rahastoidut varat

Kuluttajatutkimuskeskuksella ei ole taseeseen sisältymättömiä rahastoituja varoja.

Liite 15: Velan muutokset

Kuluttajatutkimuskeskuksella ei ole lainoja.

Liite 16: Velan maturiteettijakauma ja duraatio

Kuluttajatutkimuskeskuksella ei ole lainoja.

Liite 17: Oikeiden ja riittävien tietojen antamiseksi tarvittavat muut täydentävät tiedot

Menomomentin käyttö vakiosisällöstä poikkeavaan tarkoitukseen

Momentti	LKP-ryhmä	Euroa	Muu määre
29.88.50 Suomen Akatemian tutkimusmäärärahat (S3V)			
Talousarviossa päätetty momentin käyttötarkoituksen laajennus:	40 Tarvikkeet	340	
	41 Henkilöstökulut	6 008	0,08 htv
	43 Palvelujen ostot	42 572	
Määrärahaa saa käyttää Suomen Akatemian rahoittamiin tutkimushankkeisiin ja ohjelmiin liittyviin palkkaus-, eläkemaksu- ja muihin kulutusmenoihin, laite- ja ohjelmistohankintojen menoihin ja yleiskustannuksiin.	45 Muut kulut	122	
	49 Sisäiset kulut	2 409	
	93 Arvonlisäverot	1 875	
	Yhteensä	53 326	

6. ALLEKIRJOITUKSET

Tilinpäätös on hyväksytty Helsingissä 13. päivänä maaliskuuta 2007

Kuluttajatutkimuskeskuksen johtokunta

Paavo Okko
puheenjohtaja

Tero Kuitunen

Pirjo Laaksonen

Taina Nikula

Pirjo Siiskonen

Petteri Repo

Eila Kilpiö
Kuluttajatutkimuskeskuksen johtaja



PL 5 (Kaikukatu 3)

00531 HELSINKI

Puh. (09) 77 261

Faksi (09) 7726 7715

www.kuluttajatutkimuskeskus.fi