

**KULUTTAJATUTKIMUSKESKUKSEN
TILINPÄÄTÖS**

1.1.–31.12.2010

KULUTTAJATUTKIMUSKESKUKSEN TILINPÄÄTÖS 1.1.–31.12.2010

| | |
|---|----|
| 1. Toimintakertomus | 3 |
| 1.1 Johdon katsaus | 3 |
| 1.2 Vaikuttavuus | 4 |
| 1.3 Toiminnallinen tehokkuus | 6 |
| 1.3.1 Toiminnan taloudellisuus ja tuottavuus | 6 |
| 1.3.2. Maksullisen toiminnan tulos ja kannattavuus | 9 |
| 1.3.3 Yhteisrahoitteen toiminnan kustannusvastaavuus | 9 |
| 1.4 Tuotokset ja laadunhallinta | 11 |
| 1.4.1 Suoritteiden määrät | 11 |
| 1.4.2 Palvelukyky sekä suoritteiden laatu | 17 |
| 1.5 Henkisten voimavarojen hallinta ja kehittäminen | 17 |
| 1.6 Tilinpäätösanalyysi | 20 |
| 1.6.1 Rahoituksen rakenne | 20 |
| 1.6.2 Talousarvion toteutuminen | 21 |
| 1.6.3 Tuotto- ja kululaskelma | 21 |
| 1.6.4 Tase | 22 |
| 1.7 Sisäisen valvonnan arviointi- ja vahvistuslausuma | 23 |
| 1.8 Arviointien tulokset | 24 |
| 1.9 Yhteenvedo havaituista väärinkäytöksistä | 24 |
| 2. Talousarvion toteumalaskelma | 25 |
| 3. Tuotto- ja kululaskelma | 26 |
| 4. Tase | 27 |
| 5. Liitetiedot | 28 |
| 6. Allekirjoitukset | 35 |

1. TOIMINTAKERTOMUS

1.1 Johdon katsaus

Kuluttajatutkimuskeskuksen (KTK) toimintavuotta 2010 sävyttivät monet kuluttajien toimintaympäristöön ja talouteen liittyneet ajankohtaiset kansantalouden ja finanssimarkkinoiden muutokset. Kuluttajien toimintaympäristö on ollut voimakkaassa muutostilassa kansainvälisen finanssikriisin sekä siitä markkinatalouteen aiheutuvien dynaamisten vaikutusten vuoksi. Nämä muutokset ovat vaikuttaneet myös KTK:n tutkimusohjelman sisältöön kuluttajien talouden tutkimusalueella, jossa onkin onnistuneesti voitu välittömästi siirtää useiden hankkeiden tietotuotantoa ajankohtaiseen päätöksentekoon ja yhteiskunnalliseen kehittämiseen. Tutkimusohjelman painottumiseen liittyviä laajoja toimintaympäristön muutostrendejä olivat myös julkisten ja markkinoilla tuotettujen palveluiden rajapintojen murtuminen sekä kasvavat haasteet ohjata tuotantoa ja kulutusta energia-, ympäristö- ja ilmastopolitiikan linjausten mukaisiksi.

Sekä kansallisen että kansainvälisen kulutusta koskevan tutkimustiedon kysyntä on kasvamassa. Kuluttajatutkimuksella on merkittävä rooli sektoritutkimuksen kentässä kehittää horisontaalista päätöksentekoa palvelevaa laaja-alaista tiedontuotantoa tavoitteena edistää kuluttajien hyvinvointia, käyttäjälähtöisten innovaatioiden syntyä sekä markkinoiden toimivuutta.

Kuluttajien toimintaympäristön muutokset ovat haasteita myös koko kuluttajahallinnolle ja kuluttajapolitiikalle. Toimintavuonna KTK valmisteli tulossopimuksen mukaisesti yhteistyössä Kuluttajaviraston (KUV) kanssa Kuluttajapolitiikan katsauksen 2010, jonka ennakkotietoja ja toimenpide-esityksiä esiteltiin TEM:n järjestämässä seminaarissa marraskuussa. Toimenpide-esitysten ennakoitaan tuottavan aloitteita ja kannanottoja tulevaan hallitusohjelmaan ja uuteen kuluttajapoliittiseen ohjelmaan sekä vaikuttavan kuluttaja-asioiden tulossopimuksen kehittämiseen. Katsauksessa todettiin merkittäviksi riskeiksi kulutusta koskevien asioiden sirpaloituminen eri hallinnonaloille sekä painottuminen yksittäisten riitatapausten ratkaisuun ennaltaehkäisevän valvonnan ja kehittämisen sijasta. Katsauksessa korostuivat kuluttajatutkimuksen strateginen merkitys ja riippumattomuus vastapainona lyhyen tähtäyksen reaktiivisille viranomaistoimille.

Toimintavuodelle asetetut tulostavoitteet saavutettiin ja talous pidettiin hyvällä menokurilla hallinnassa huolimatta noin 10 %:n vajeesta talousarvion tulo-odotuksiin nähden. Uusia projektisuunnitelmia ja -hakuja valmisteltiin runsaasti tuleville vuosille. Toimintamenoihin kohdistui erityisiä paineita noin 100 000 euron talous- ja henkilöstöhallinnon palvelumaksuista, joita ei aiemmin KUV:n palvelutuotannon aikana ollut. Kirjaamotoiminnan siirtyminen KUV:sta KTK:n vastuulle on osaltaan lisännyt hallintotehtävien määrää ilman lisäresursointia. Toiminnan rahoitukseen käytettiin siirtomäärärahaa kuitenkin arvioitua vähemmän, noin 127 000 euroa.

Tutkimuskeskuksen toiminnan kehittämistä on vaikeuttanut jo vuosien ajan epävarmuus sektoritutkimuksen hallinnollisesta uudistuksesta ja siihen liittyen ulkoisesta konsortiorahoituksesta. Kehityskeskustelut ministeriön kanssa eivät toteutuneet tutkimuskeskuksesta vuoden 2009 lopulla valmistuneen arvioinnin pohjalta. Toukokuussa 2010 johtokunta teki ministeriölle aloitteen koota yhteen TEM:n alainen talous- ja yhteiskuntatieteellinen tutkimus. Ministeri asetti selvityshenkilön, jonka esityksistä ei toimintavuoden aikana kuitenkaan saatu informaatiota, jotta kehittämiskeskustelut olisi voitu käynnistää.

KTK toivoo toimintansa kehittämistä tiede- ja innovaationeuvoston sekä sektoritutkimuksen neuvottelukunnan linjausten myötäisesti. Tähän organisaatiolla on erinomaiset lähtökohdat laaja-alaisena ja monitieteisenä tutkimusyksikkönä, kuluttajakysymysten ennakoivana asiantuntijana ja haluttuna yhteistyökumppanina tutkimuslaitosverkostossa. Henkilöstön korkea koulutustaso sekä monipuolinen ja laadukas palvelutuotanto varmistavat sidosryhmien kanssa yhteistyössä tutkimuksen vaikuttavuuden.

1.2 Vaikuttavuus

Kuluttajatutkimuskeskuksen yhteiskunnallinen vaikuttavuus perustuu kuluttajien hyvinvointia edistävän, käyttäjälähtöisen tutkimustiedon vahvistamiseen yhteiskunnassa ja markkinoilla. Kuluttajatutkimuskeskus vastaa myös kuluttajatutkimukseen liittyvän strategisen osaamisen ylläpidosta ja kehittämisestä alan ainoana laaja-alaisena ja monitieteisenä tutkimuslaitoksena maassamme. Kansallisen kuluttajatutkimustiedon siirtäminen sidosryhmille on myös KTK:n vastuulla tavoitteena edistää tutkimuksen vaikuttavuutta laajasti päätöksenteossa.

Tutkimustoiminnan vaikuttavuuden arviointi ja vaikuttavuuden tarkastelu perustuvat laadulliseen itseanalyysiin asiantuntemuksen käytöstä ja tutkimuksen integroitumisesta politiikkaohjelmiin. Tutkimuksen vaikuttavuuden arviointiin ei ole tulossopimuksessa sovittu kvantitatiivisia mittareita eikä sidosryhmiltä ole kerätty systemaattista palautetta tuotetun tiedon käytävyydestä. Sidoryhmät ja rahoittajatohot sekä muut yhteistyökumppanit ovat kuitenkin osallistuneet varsin laajasti hankkeiden johtoryhmiin sekä niiden käynnistys- ja arviointiseminaareihin. Vaikuttavuusmittauksen kehittämiseen liittyvää, haasteellista työtä edistetään Suomen Akatemian sekä sektoritutkimuslaitosten yhteistyöryhmissä, joihin KTK on osallistunut.

Vaikuttavuuden lisäämiseksi tutkimustoiminta on integroitu mahdollisuuksien mukaan kansallisiin ja EU:n tutkimusohjelmiin sekä hallinnonalojen ja hallitusohjelman politiikkaohjelmiin. Tutkimuskysyntään vastataan yhteistyössä muiden tutkimusorganisaatioiden kanssa kehittämällä temaattisesti laajoja, monitieteisiä konsortiohankkeita. Konsortiot vastaavat tilaaja-tuottajamallin myötäisesti yhteiskuntapolitiikan tietotarpeisiin. KTK:n keskeisintä osaamista ja panosta on ollut mm. tutkimus- ja asiantuntijatieto kuluttajien roolista energia- ja ilmastonmuutoskysymyksissä, kuluttajien taloudesta ja toimintamahdollisuuksista yhteiskuntamuutoksissa sekä kysyntä- ja käyttäjälähtöisyydestä eri toimialojen ja hallinnonalojen innovaatiotoiminnassa. Tutkimusta on kohdennettu sellaisiin ajankohtaisiin tutkimuskysymyksiin, joissa tutkimuksen tilaajat ja hyödyntäjät ovat itse sitoutuneet tiedonsiirtoon ja sen hyödyntämiseen toiminnassaan.

Tutkimuksen vaikuttavuus perustuu aiempaa enemmän eri alojen asiantuntijoiden ja tutkijoiden ja tutkimuslaitosten yhteistyöhön. Yhteistyöverkostoista kansallinen sektoritutkimusverkosto on merkittävä. Hankkeissa on ollut keskeistä kansalaisyhteiskuntaa ja hallintoa palveleva tutkimus. KTK:n kuluttajatiedon kehitysareena keskittyi EU:n kuluttajapolitiikan kotouttamiseen sekä kuluttajakyselyissä tuotetun tiedon haltuunottoon ja hyödyntämiseen kuluttajaviranomaisten ja ministeriöiden kanssa. TEM:n hallinnonalalla Tekes on paitsi keskeinen tutkimusten rahoittaja myös tutkimusten aktiivinen käyttäjä ja tutkimustiedon siirtäjä liittyen kulusyhteiskunnan muutokseen, innovaatiotoimintaan sekä uusien ohjelmien kehittämiseen.

Kansainvälistä näkyvyyttä tutkimuskeskus on saanut vuoden aikana ilmastopolitiikkaan, tuotannon ja kulutuksen ympäristövaikutusten arviointiin, yritysten yhteiskuntavastuuseen sekä uusien energiaa säästävien teknologioiden ja käyttäytymismallien omaksumiseen liittyvissä hankkeissa. Tulossopimuksen mukaisesti vuoden aikana valmistui Make Energy Change Hapen-toolkit, josta valmistellaan jatkossa myös kansallinen sovellus yhteistyössä Motivan kans-

sa. Samoin kehitettiin ja kokeiltiin Civisti-työkalua kansalais- ja asiantuntijankemysten arviointiin sekä suuntaamiseen poliittisten päätösten tueksi. Neuvottelevaan demokratiaan liittyviä hankkeita tehtiin mm. oikeusministeriön sähköisen asioinnin edistämiseen liittyen.

Toimeentulon perusedellytyksiä määrittävän tutkimuksen tuloksia hyödynnettiin julkisessa keskustelussa kohtuullisesta kulutuksesta sekä jatkettaessa selvityksiä ja toimeentulo- ja muiden sosiaalipoliittisten tukien kehittämistä.

Tutkimusyhteistyökumppaneina olleet yritykset ja muut organisaatiot käyttivät tuloksia toimialansa ja toimintansa kehittämiseen. Yritykset käyttivät tutkimustuloksia mm. yhteiskuntavastuun ulottuvuuksien määrittämiseen. Julkishallinnossa kaupungit ovat käyttäneet kuluttajatutkimusta suunnitellessaan uusia palvelujen tuotantotapoja. Myös kuluttajat ja kuluttajajärjestöt hyödynsivät tutkimustietoa uusien toimintatapojen omaksumisessa, oppimisessa ja valistamisessa. Eniten kiinnostusta on ollut kohtuulliseen kulutukseen, arvonlisäveromuutoksiin ja kestävään kehitykseen liittyvään tutkimustietoon.

KTK vastasi tulossopimuksessa sovitun Kuluttajapoliittisen katsauksen valmistelusta yhteistyössä KUV:n kanssa. Keväällä 2010 järjestettiin mittava sidosryhmäseminaari sekä toteutettiin kysely, johon myös KTK:n kuluttajapanelistit osallistuivat. Katsauksessa esille tulleita toimenpide-ehdotuksia esiteltiin TEM:n järjestämässä KULPO-seminaarissa marraskuussa. KTK osallistui kuluttaja-asian neuvottelukunnan sekä taloudenhallinnan neuvottelukunnan työhön, samoin käyttäjälähtöisen innovaatiotoiminnan suuntaamiseen ja Tekesin strategian uudistamiseen käyttäjälähtöisyyttä korostavaksi. Kulutukseen liittyvien tulevaisuuden tutkimustarpeiden määrittelyyn osallistuttiin valtioneuvoston, oikeusministeriön, maa- ja metsätalousministeriön sekä ympäristöministeriön tulevaisuusfoorumeilla. Lisäksi KTK:n henkilöstön asiantuntemusta on hyödynnetty mm. Tilastokeskuksen kuluttajahintaindeksi- ja ajankäyttötyöryhmissä, pohjoismaisten kuluttajaviranomaisten, kestävä tuotannon ja kulutuksen sekä bioetiikan valmisteluryhmissä samoin kuin Euroopan komission tilastotuotannon ja kuluttajatutkimuksen asiantuntijaryhmissä.

Tutkimustuloksia on esitelty seminaareissa ja konferensseissa kotimaassa ja ulkomailla, ja niistä on kirjoitettu yleistajuisia ja tieteellisiä artikkeleita. Vuoden keskeisin tutkijafoorumi oli Vaasassa järjestetty pohjoismaisen kulutustutkimuksen konferenssi, jonka kulutusyhteiskunnan muutoksiin ja kehitystrendeihin liittyvissä esityksissä KTK:n tutkijat olivat mukana.

Välillisesti toiminnan vaikuttavuutta kuvaavat erilaisten tuotosten määrä- ja laatutiedot, kuten vertaisarvioitujen julkaisujen määrät, asiantuntemuksen kysyntä esiintymisiin, työryhmiin ja paneeleihin sekä näkyvyys mediassa. Vuonna 2010 näissä tavoitteissa onnistuttiin erinomaisesti: vertaisarvioitujen julkaisujen ja muiden tuotosten määrä ylitti asetetun tulostavoitteen. Onnistumista tiedon tuotannossa sekä tiedon ja palvelujen tarjoamisessa kuvataan tarkemmin luvussa 1.4.

1.3 Toiminnallinen tehokkuus

Tulosopimuksessa ei asetettu määrällisiä tavoitteita toiminnan tehokkuudelle eikä sovittu uusien toimintaa tehostavien kehittämishankkeiden käynnistämisestä. Tavoitteeksi asetettiin ylläpitää toiminnan tehokkuutta kaikissa toimintaryhmissä sekä keskittyä aiempien kehittämishankkeiden läpivientiin ja niiden tulosten käyttöönottoon hyödyntämiseen.

Vuoden lopulla valmisteltiin KTK:n sisäistä toimintaryhmien uudelleenorganisointia, esimiesvastuiden uudistamista tavoitteena osaamisen ja resurssien tehokas käyttö, tutkijoiden keskinäisen vuorovaikutuksen ja yhteisen hankesuunnittelun lisääminen sekä tukipalveluiden aiempaa parempi integrointi hankkeisiin. Johtajan suorassa alaisuudessa olevien esimiesten määrää vähennettiin ennakoiden myös johtokuntatyöhön odotettavissa olevaa muutosta. Muutokset astuivat voimaan vuoden 2011 alusta.

Talous- ja henkilöstöhallinnon peruspalveluiden tuotanto alkoi Valtionkonttorin palvelukeskuksessa Mikkelissä 1.10.2009 alkaen. Toimintaprosesseja hiottiin vielä alkuvuonna 2010, mutta vuoden kuluessa prosessit ovat alkaneet toimia varsin sujuvasti. Loppuvuodesta käynnistettiin neuvottelut palvelusopimuksen uudistamiseksi palveluiden siirryttyä Palkeet-organisaatiolle. Palvelukeskus edellyttää tutkimuskeskukselta enemmän työpanosta kuin aiemmin KUV:n asiakkaana oltaessa. Tutkimuskeskus osallistui yhdessä muiden valtion sektoritutkimuslaitosten kanssa Kieku-järjestelmän kehittämistyöhön. Tehtäväalueen resursointi on vahvistunut huhtikuusta 2010 alkaen toisen taloussuunnittelijan palattua perhevapaalta osa-aikaisesti työhön.

Kirjaamotoiminta siirtyi vuoden 2010 alusta KUV:sta tutkimuskeskuksen vastuulle. Siihen samoin kuin asiakirjahallinnon kehittämisen ja Tweb-järjestelmän käyttöönoton haasteisiin vastattiin olemassa olevin henkilöstöresurssien työnkuvia muuttamalla, tarjoamalla vastuuhenkilölle ulkopuolista koulutusta sekä tuottaen sisäistä koulutusta ja opastusaineistoa. KUV:sta siirretyn, vuodesta 1990 kertyneen asiakirja-aineiston käsittely arkistointikelpoiseen muotoon on kesken.

Hankintatoimessa hyödynnettiin edelleen Hanselin ja hallinnonalan puitesopimuksia, esimerkkinä sähkösovimuksen uudistaminen loppuvuodesta. IT-palveluiden ja -hankintojen osalta on toimittu yhteistyössä hallinnonalan kanssa.

1.3.1 Toiminnan tuottavuus ja taloudellisuus

Tulosopimuksessa ei asetettu toimintavuodelle kvantitatiivisia taloudellisuus- ja tuottavuustavoitteita. Taloudellisuutta ja tuottavuutta kuvataan seuraavassa tarkastellen tulosopimuksessa asetettujen talouden hallinnan tavoitteiden toteutumista.

Tutkimuskeskus laatii erikseen valtion tuottavuustilastointia varten laskelmat työn ja kokonaistuottavuuden kehityksestä. Tulosopimuksessa ei niille ole asetettu tavoitteita. Indeksilaskelmissa hyödynnetään suoritetuotannolle hallinnonalan kehittämishankkeessa vuonna 2007–2008 määriteltyjä painokertoimia.

Talouden hallinta 2010. Tavoitteet ja toteuma sekä vertailu vuosiin 2008-2009

| | Toteuma 2010 | Tavoite 2010 | Toteuma 2009 | Toteuma 2008 |
|---|-----------------|-----------------|-----------------|-----------------|
| Tulot, % menoista | 28 | 30 | 32 | 34 |
| Tutkimustoiminta % kokonaiskustannuksista | 94 | 90 | 93 | 90 |
| Tietopalvelu ja viestintä % kokonaiskustannuksista | 6 | 10 | 7 | 10 |
| Maksullisen toiminnan tuotot, euroa | 20 083 | 20 000 | 34 618 | 17 763 |
| Yhteisrahoitteisen toiminnan kustannusvastaavuus, % | 46 | 50 | 47 | 49 |
| Budjettirahoitteisen tutkimus- ja asiantuntijatoiminnan kokonaiskustannukset % tutkimuksen kokonaiskustannuksista | 37 | 29 | 29 | 21 |

Tuloille asetusta tavoitteesta jäätin kaksi %-yksikköä. Tutkimuskeskuksen tuotot olivat 876 929 euroa ja kulut (toimintamenot) olivat 3 084 948. Tutkimushankkeisiin sekä rahoituspäätösten aikaansaamiseen oli välttämätöntä käyttää budjettirahoitusta sekä aiemmilta vuosilta kertynyttä siirtomäärärahaa. Kovasti kilpailuilla hankkeiden markkinoilla uudet rahoituspäätökset eivät ehtineet toteutua toivotulla tavalla vuoden loppuun mennessä. Tutkimuksen, tietopalvelun ja viestinnän väliseen resurssijakoon vaikuttavat hankkeiden aikataulullinen eteneminen, päättyvistä hankkeista syntyvät tiedotustarpeet ja julkaisukanavien valinta. Vuoden 2010 toteuma on samansuuntainen kuin vuonna 2009 eikä sitä voida pitää merkittävänä poikkeamana tavoitteesta.

Yhteisrahoitteisen toiminnan kustannusvastaavuudelle asetettua tavoitetta (50 %) ei saavutettu. Toteuma (46 %) jäi edellisvuoden tasolla. Tavoitteen saavuttamiseen vaikuttavat toisaalta sopimusvaiheessa rahoittajien myöntämien tukien osuus hankesuunnitelmien kokonaiskustannuksista, toisaalta hankkeiden viivästyminen. Toimintavuonna muutamaa hanketta jatkettiin budjettirahalla projektin loppuunsaattamiseksi sekä vaikuttavuuden varmistamiseksi varsinaisen projektirahoituksen päätyttyä. Edellä mainitut seikat samoin kuin ulkoisen tulorahoituksen vähentyminen näkyvät myös budjettirahoitteisen tutkimus- ja asiantuntijatoiminnan arvioitua suurempana toteutumisena (37 %) tutkimuksen kokonaiskustannuksista.

Seuraavasta taulukossa on kokonaistuottojen jakauma ydintehtävälueittain. Ennakkona maksetusta EU-hankkeiden tuesta vuonna 2010 käyttämätön 2768 euroa on siirretty vuoden 2011 tuotoksi. Hankkeiden vuoden 2010 kuluja vastaava tulo-osuus on kirjattu siirtosaamisina lisäämään vuoden 2010 tuloja 24 450 eurolla.

Ydintehtävälueiden tuotot 2008 - 2010

| Tuotot | Tutkimus | | | Tietopalvelu | | |
|-----------------------------|----------|---------|---------|--------------|-------|-------|
| | 2010 | 2009 | 2008 | 2010 | 2009 | 2008 |
| Maksullinen toiminta | 18 501 | 31 663 | 15 090 | 1 583 | 2 955 | 2 673 |
| Yhteisrahoitteinen toiminta | 848 441 | 945 376 | 075 454 | 0 | 0 | 0 |
| Muut tuotot | 8 404 | 12 247 | 4 732 | | | |
| Tuotot yhteensä | 875 346 | 989 285 | 095 276 | 1 583 | 2 955 | 2 673 |
| Tuotot % kokonaistuotoista | 99,8 % | 99,7 % | 99,8 % | 0,2 % | 0,3 % | 0,2 % |

Tutkimuskeskuksessa on käytössä tutkimusprojekti- ja tehtävätason ajankäytön seuranta ja kustannusten kohdentaminen. Johdon, tietohallinnon ja yleishallinnon menot sekä yhteiset toimintamenot on vyörytetty ydintehtäväalueille, joita ovat tutkimus ja tietopalvelu. Kohdentamisperusteena ydintoiminnoille on käytetty ao. toimintojen tehollisen työajan henkilötyöpanoksia (htv).

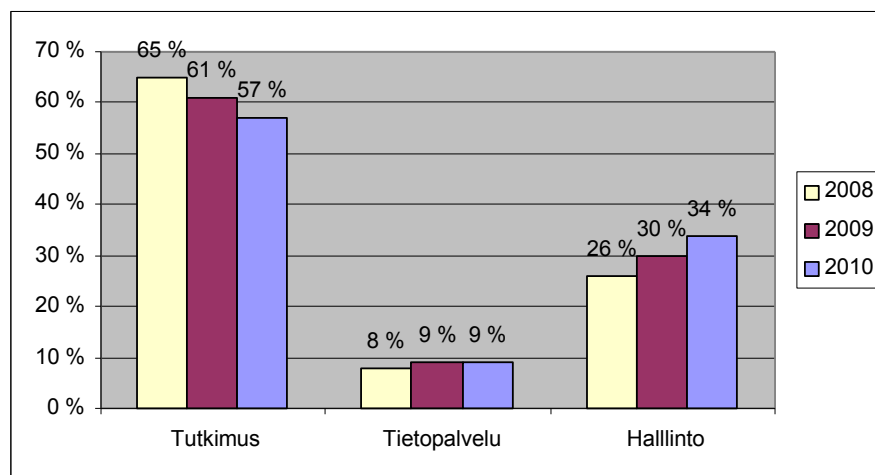
Tutkimuskeskus osti talous- ja henkilöstöhallinnon palveluita Valtiokonttorin talous- ja henkilöstöhallinnon palvelukeskuksesta. Palveluiden kokonaishinta oli 102 248 euroa. KUV:n palvelutuotantoa ei toimintavuonna enää ollut merkittävästi.

Henkilötyöpanokset (htv) tehtäväalueittain

| Tehtäväalue | 2010 | | 2009 | | 2008 | |
|---|-------------|--------------|-------------|--------------|-------------|-------------|
| | htv | % | htv | % | htv | % |
| Tutkimus | 16,3 | 44,2 | 18,6 | 47,0 | 20,8 | 50,8 |
| Tietopalvelu | 2,5 | 6,8 | 2,9 | 7,4 | 2,7 | 6,7 |
| Hallinto, johto ja kehittäminen (ml. tutkimushallinto) | 9,9 | 26,8 | 9,1 | 23,0 | 8,3 | 20,3 |
| Koulutus | 0,5 | 1,3 | 0,5 | 1,4 | 0,6 | 1,4 |
| Vuosilomat ja muut poissaolot | 7,7 | 20,9 | 7,6 | 19,2 | 7,7 | 18,9 |
| KTK yhteensä | 36,9 | 100,0 | 38,8 | 98,0 | 40,1 | 98,1 |
| KUV:n hallintopalvelut | | | 0,8 | | 0,8 | |
| Kaikki yhteensä | 36,9 | 100,0 | 39,6 | 100,0 | 40,9 | 100 |

Tutkimustoimintaan käytetty työaika väheni edellisvuosista, osasyinä tutkimushenkilöstön virkavapaudet ja eläköitymiset. Lisäksi ulkoisen tulorahoituksen hakuprosessit ovat pidentyneet ja monimutkaistuneet konsortiohankkeiden vaatimusten myötä. Asiantuntijatyö on myös muuttunut aiempaa yhteistyömäisemmäksi, mikä vie aikaa tutkimukselta. Hallinnon velvoitteet ovat puolestaan lisääntyneet valtionhallinnon yhteisten kehittämishankkeiden ja tietojärjestelmien sekä raportointivelvoitteiden myötä. Pitkällä aikavälillä kehityssuunta ei ole kestävä ja se on tarpeen ottaa huomioon sektoritutkimusta kehitettäessä. Tutkimushallintoon käytettiin toimintavuonna 2,4 htv, mikä on noin 24 % koko hallinnon, johdon ja kehittämisen kokonaispanoksesta (9,9 htv). Koulutukseen, vuosilomiin ja poissaoloihin sekä työaika henkilöstön virkistykseen ja yhteisten asioiden hoitoon pysyivät edellisvuosien tasolla.

Koska tutkimushenkilöstön suhteellinen osuus henkilöstöstä on pienentynyt, se näkyy myös tehdyn, tehollisen työajan jakautumisessa. Tehollisen työajan käyttö tutkimukseen on vuodesta 2008 lähtien vähentynyt (65–61–57 %) ja kasvanut hallintoon (26–30–34 %). Tehdyn työajan henkilötyövuodet esitetään seuraavassa kuviossa.



Seuraavassa taulukossa kuvataan kustannusten kohdentumista tutkimukselle ja tietopalvelulle.

Ydintehtäväalueiden kustannukset 2008 - 2010

| Kustannukset | Tutkimus | | | Tietopalvelu | | |
|--------------------------|------------------|-----------|-----------|----------------|---------|---------|
| | 2010 | 2009 | 2008 | 2010 | 2009 | 2008 |
| Erilliskustannukset | 1 813 069 | 1 976 574 | 1 708 247 | 107 324 | 115 944 | 127 137 |
| Yhteiskustannukset | 1 088 409 | 932 982 | 1 040 995 | 76 883 | 99 223 | 85 325 |
| Kokonaiskustannukset | 2 901 478 | 2 909 556 | 2 749 242 | 184 207 | 215 166 | 212 462 |
| % kokonaiskustannuksista | 94,0 % | 93,1 % | 92,8 % | 6,0 % | 6,9 % | 7,2 % |

Tutkimuksen suhteellinen osuus (94 %) kokonaiskustannuksista nousi edellisvuodesta ylittäen tulossopimuksessa arvioidun (90 %), kun taas tietopalvelun osuus (6 %) laski. Hankehakuihin käytetty työaika kirjattiin tutkimuksen yleiskustannuksiin. Osuus yhteiskustannuksista on laskettu kohdentamalla alueen kaikki kustannukset henkilötyövuosien suhteessa.

1.3.2 Maksullisen toiminnan tulos ja kannattavuus

Maksullisen toiminnan tuotot 2008–2010

| Suorite | 2010 | 2009 | 2008 |
|----------------------------|---------------|---------------|---------------|
| julkaisut | 1 583 | 2 955 | 2 673 |
| tutkimukset ja selvitykset | 18 501 | 30 663 | 15 090 |
| muut tuotot | - | 1 000 | - |
| yhteensä | 20 083 | 34 618 | 17 763 |

Maksullisen toiminnan tulos saavutti tulossopimuksen tavoitteen (20 000 euroa). Koska maksullisen toiminnan tuotot ovat vähäiset, maksullisen toiminnan kustannusvastaavuuslaskelmaa ei esitetä.

Julkaisujen myyntitulot ovat laskeneet. Julkaisuja myytiin toimintavuonna 76 kappaletta. Suuntaus on odotetusti aleneva, koska suurin osa uusista julkaisuista on saatavissa verkosta ilmaiseksi.

| Myytyjen julkaisujen lukumäärät 2008–2010 | 2010 | 2009 | 2008 |
|---|-----------|------|------|
| myydyt julkaisut, kpl | 76 | 134 | 170 |

1.3.3 Yhteisrahoitteisen toiminnan kustannusvastaavuus

Tutkimus- ja rahoitusstrategian mukaisesti pääpaino rahoituksessa on ollut yhteisrahoitteisessa toiminnassa. Yhteisrahoitteisen toiminnan tuotoista suurin osa (32 %) saatiin elinympäristöä ja teknologiaa arvioiviin tutkimushankkeisiin, keskeisimpinä rahoittajina niissä EU ja Tekes. Julkisten ja yksityisten palveluiden tutkimukseen saatiin (29 % yhteisrahoitteisten hankkeiden tuotoista) merkittävimmät rahoituserät myös EU:sta ja Tekesistä, lisäksi Asumisen rahoittamis- ja kehittämiskeskuksesta (ARA). Elintarviketalouden ja ruokakulttuurin tutkimushankkeisiin (22 % tuotoista) rahoitusta saatiin paitsi Tekesistä myös Suomen Akatemiasta.

Akatemian rooli rahoituslähteenä oli merkittävin kuluttajien taloutta käsittelevissä hankkeissa (17 % yhteisrahoitteisen toiminnan tuotoista).

Ministeriöittäin tarkasteltuna yhteisrahoitteisiin hankkeisiin saatiin rahoitusta neljästä ministeriöstä (TEM, OM, YM ja MMM), yhteensä noin 72 000 euroa, josta 47 % elintarvikkeiden alv-muutosten ja kaupan aukioloaikojen arviointiin.

Toimintamenomäärärahaa käytetään yhteisrahoitteisten hankkeiden yleiskustannuksiin ja osaan välittömistä kustannuksista hankesopimuksissa määritellysti.

Yhteisrahoitteisen toiminnan kustannusvastaavuuslaskelmassa on otettu huomioon yhteisrahoitteisiin hankkeisiin saadut tulot ja vastaavasti niiden kustannukset. Yhteisrahoitteisen tutkimustoiminnan tuotot vähenivät edellisvuodesta 102 835 eurolla. Vähennys kohdistui Tekesin ja muiden virastojen myöntämään rahoitukseen. Yliopistojen siirtyminen valtion virastoista valtion ulkopuoliseksi organisaatioksi näkyy muutoksena rahoitusjakaumassa. Muilta valtion virastoilta saatu rahoitus on vähentynyt ja valtionhallinnon ulkopuolinen rahoitus puolestaan lisääntynyt edellisvuodesta.

YHTEISRAHOITTEISEN TOIMINNAN KUSTANNUSVASTAAVUUSLASKELMA

| TUOTOT | 2010 | % | 2009 | % | 2008 | % |
|--|---------------------|--------------|---------------|-------|---------------|-------|
| Yhteisrahoitteisen toiminnan tuotot | | | | | | |
| - muilta valtion virastoilta saatu rahoitus | 341 103,47 | 40 % | 593 588,85 | 63 % | 671 078,14 | 62 % |
| - EU:lta saatu rahoitus | 226 849,56 | 27 % | 248 933,00 | 26 % | 285 498,30 | 27 % |
| - muu valtionhallinnon ulkopuolinen rahoitus | 274 587,49 | 33 % | 102 853,79 | 11 % | 118 877,61 | 11 % |
| Tuotot yhteensä | 842 540,52 | 100 % | 945 375,64 | 100 % | 1 075 454,05 | 100 % |
| KUSTANNUKSET | | | | | | |
| Yhteisrahoitteisen toiminnan erilliskustannukset | | | | | | |
| - aineet, tarvikkeet ja tavarat | 2 166,39 | 0 % | 5 996,98 | 0 % | 6 759,62 | 0 % |
| - henkilöstökustannukset | 842 441,24 | 46 % | 952 765,48 | 47 % | 956 445,47 | 44 % |
| - vuokrat | 4 110,40 | 0 % | 9 030,32 | 0 % | 9 537,26 | 0 % |
| - palvelujen ostot | 73 469,31 | 4 % | 29 793,81 | 1 % | 81 056,51 | 4 % |
| - muut erilliskustannukset | 28 800,86 | 2 % | 99 897,43 | 5 % | 76 418,63 | 4 % |
| Erilliskustannukset yhteensä | 950 988,20 | 52 % | 1 097 484,02 | 54 % | 1 130 217,49 | 52 % |
| Yhteisrahoitteisen toiminnan osuus yhteiskustannuksista | | | | | | |
| - tukitoimintojen kustannukset | 642 480,39 | 35 % | 677 087,09 | 33 % | 621 724,61 | 29 % |
| - poistot | 19 492,78 | 1 % | 28 332,14 | 1 % | 27 187,99 | 1 % |
| - muut yhteiskustannukset | 206 480,80 | 11 % | 224 003,49 | 11 % | 391 306,01 | 18 % |
| Osuus yhteiskustannuksista yhteensä | 868 453,96 | 48 % | 929 422,72 | 46 % | 1 040 218,61 | 48 % |
| Kokonaiskustannukset yhteensä | 1 819 442,16 | 100 % | 2 026 906,74 | 100 % | 2 170 436,10 | 100 % |
| KUSTANNUSVASTAAVUUS | | | | | | |
| Tuotot - kustannukset | -976 901,64 | | -1 081 531,10 | | -1 094 982,05 | |
| Kustannusvastaavuus-% | 46,3 % | | 46,6 % | | 49,6 % | |

Tulossopimuksessa asetettua yhteisrahoitteisen toiminnan 50 %:n kustannusvastaavuustavoitetta ei saavutettu. Laskua vuodesta 2009 oli 0,3 %-yksikköä. Tuotot kattoivat vuonna 2010 erilliskustannuksista 89 %, kun vuonna 2009 vastaava luku oli 86 %. Vuosittaista vaihtelua

kustannusvastaavuusprosenttiin aiheutuu myös erisuuruisia rahoitusosuuksia myöntävien rahoittajatahojen rahoituksen määrästä.

Yhteisrahoitteinen hankeyhteistyö on välttämätön osa tutkimuskeskuksen toimintaa ja toiminnan vaikuttavuutta. Rahoituspohja ja tutkimusten hyödyntäjät löytyvät monialaisesti eri hallinnonaloilta. Merkittävä osa hankerahoituksesta saadaan tutkimushenkilöstön palkkukseen ja niillä voidaan osaltaan turvata tutkijoiden työsuhteiden jatkuvuus ja tutkimusosaamisen pysyminen talossa. Hankkeissa voidaan hyödyntää tutkimuskeskuksen pysyvää erityisosaamista kuluttajaneeli- ja paikkatietoaineistojen käytössä samoin kuin saada katetta paneelin ylläpitoon ja paikkatietoaineistojen päivittämiseen.

1.4 Tuotokset ja laadunhallinta

1.4.1 Suoritteiden määrät

Tulosopimuksessa asetettiin osalle tuotoksia määrälliset tavoitteet (seuraava taulukko). Asetetut tavoitteet saavutettiin, osin ylitetttiinkin reilusti.

Toiminnan tuotokset ja laadunhallinta. Tavoitteet ja toteuma vuonna 2010. Vertailu vuosiin 2008–2009

| Suoritteet, kpl | 2010 toteuma | 2010 tavoite | 2009 toteuma | 2008 toteuma |
|--|-----------------|-----------------|-----------------|-----------------|
| julkaisut, joista | 105 | 100 | 122 | 125 |
| - tieteellisesti referoidut artikkelit | 28 | 15 | 31 | 21 |
| esitelmät, joista | 139 | 110 | 166 | 113 |
| - tieteelliset esitelmät | 48 | 30 | 48 | 47 |
| akateemiset luottamustehtävät | 54 | 40 | 60 | 50 |
| mediaesiintymiset | 165 | 150 | 180 | 239 |

Uuden tutkimustiedon tuottamisessa suoritelmäärät ovat vakiintuneet reiluun sataan julkaisuun, joista noin neljäsosa on vertaisarvioituja. Näissä vuoden 2010 tuotanto oli erinomainen jakautuen melko tasaisesti kansainvälisiin kausijulkaisuihin ja arvioituihin konferenssijulkaisuihin. Kotimaisten kausijulkaisujen määrä on edellisiä pienempi. Onnistuneen vuoden selityksenä voidaan nähdä normaalin vaihtelun lisäksi suuret kansainväliset hankkeet, joista syntyi julkaisuja, sekä entistä tasaisemmin koko tutkijakunnalle jakaantunut tuotanto. Arvioituissa artikkeleissa käsiteltiin muun muassa kulutusyhteiskunnan muutoksiin liittyviä kysymyksiä, käyttäjälähtöisiä innovaatioita, velkaantumista ja kulutuksen rajoja, kestävän kulutuksen ja energiatehokkuuden hyväksyttävyyttä sekä kuluttajapolitiikan merkitystä.

Esiintyminen asiantuntijafoorumeilla tapahtui paljolti tieteellisillä foorumeilla, jotka useimmiten ovat myös kansainvälisiä. Toimintavuonna joka kolmas esitelmä oli tieteellinen. Keskeisiä keinoja tutkimuksen viemisessä käyttöön on konferenssien ja työpajojen järjestäminen sekä asiantuntijana toimiminen mm. akateemisissa luottamustehtävissä. Näiden ohella tutkijat ovat aktiivisesti antaneet haastatteluja mediassa välittäen näin kuluttajatieta yhteiskunnalliseen keskusteluun.

Edellä esitellyt tuotostyypit ovat vakiintuneet tulosopimuksissa tuotosten ja laadunhallinnan kuvaajiksi. Ne on määritelty vuonna 2007 hallinnonalan ja Tilastokeskuksen julkisen talouden tuottavuustilastoinnin kehittämishankkeessa kuvaamaan KTK:n tutkimustoimintaa ja laadukkuutta, tieteellisyyttä ja kansainvälisyyttä.

Tutkimustoiminta organisoitui tulosopimuksen mukaisesti neljälle teema-alueelle: elinympäristö ja teknologia, julkiset ja yksityiset palvelut, kuluttajien talous sekä elintarviketalous ja ruokakulttuuri. Teema-alueilla tehtävä tutkimus limittyy ja tutkijat liikkuvat teema-alueilta toiselle kussakin projektissa tarvittavan asiantuntemuksen mukaisesti.

Elinympäristö ja teknologia

Ilmastonmuutoksen takia energiatalouden kehittämiseen kohdistetaan suuria odotuksia. KTK:n koordinoimassa EU:n seitsemännen puiteohjelmaan kuuluvassa Changing Behaviour -hankkeessa pyritään energiansäästön ja kuluttajälähtöisten palvelumallien kautta parantamaan energia-alan toimijoiden kykyä orientoitua asiakastarpeisiin. Ratkaisumallit pyrkivät samaan aikaan sekä vastaamaan entistä paremmin asiakkaiden tarpeisiin että olemaan ympäristömyönteisiä. Yhtenä hankkeen vaikuttavimmista tuotoksista kehitettiin julkiseen käyttöön tuotettu verkkotyökalu, joka tukee energiaratkaisujen kehittämistä eri osapuolien intressejä huomioon ottaen.

Kuluttajien ja kansalaisten osallistuminen vähähiilistä yhteiskuntaa koskeviin ratkaisuihin on tärkeää, jotta ratkaisut olisivat laajasti hyväksytyjä ja heijastaisivat kuluttajien arvovalintoja monipuolisesti. KTK on mukana yhtenä kansallisena partnerina Masis-hankkeessa, jossa vertailtiin ja arvioitiin 38 maan instituutioita kysyntälähtöisen tutkimuksen suuntaamiseksi ja tie de yhteiskunnassa -keskustelun tukemiseksi. Edelleen KTK oli mukana yhtenä seitsemästä EU-partnerista Civisti-hankkeessa, jossa tuotettiin tietoa kansalaisten visioista tieteestä ja teknologiasta sekä suosituksia suunnata kansalaislähtöistä tutkimustoimintaa.

Kuluttajien muuttuvien tarpeiden mallintamiseen ja simulointiin keskittyvässä Kulta-hankkeessa kehitettiin laajojen datojen ja kuluttajia koskevien tietoresurssien, ml. osallistuva suunnittelun, käyttöä yritysten prosesseissa kuluttajia hyödyttävästi. Mukana olivat erilaiset suomalaisen tuotannon alat, kuten leipomot, peliteollisuus, energialaitos ja tietoratkaisuja kehittävät b-to-b -yritykset. Eri tuotannonalojen tarkastelulla saavutettiin monipuolinen kuva kuluttajien roolista tuotannossa sekä tuotiin uusia ajattelumalleja kuluttajien osallistamisesta tuotantoon. Hankkeessa mm. kehitettiin prototyyppi tietojärjestelmästä, joka edistää hajautetun osaamisen ja käyttäjälähtöisyyden periaatetta yritysten tuotekehitystyössä, sekä analysoitiin erilaisia palvelukonsepteja kuluttajanäkökulmasta.

Sähköistä asiointia ja demokratiaa (SADe) edistävissä hankkeissa tarkasteltiin kansalaisosallistumisen tavoitteita ja osallistuttiin julkiselle hallinnolle hankittavan osallistumisympäristön määrittelyyn.

Julkiset ja yksityiset palvelut

Asuminen, työ, palvelut ja liikkuminen ovat ratkaisevassa asemassa pyrittäessä järkevään ja kestäväan yhdyskuntarakenteeseen. ”Hyvillä palveluilla laadukkaaseen lähiöasumiseen” -tutkimuksessa keskitytään etenkin asukkaiden arkielämän sujuvuuteen ja viihtyvyyden lisäämiseen liittyvien lähipalveluiden ja palvelukonseptien tutkimiseen ja kehittämiseen. Tutkimuksessa selvitetään sitä, miten julkisia ja yksityisiä palveluita tulisi kehittää tavoiteltaessa viihtyisiä ja kestäväan yhdyskuntarakenteen mukaisia asuinalueita.

Laatu ratkaisee -hankkeessa kehitettiin yksityisille kotitalouspalveluille laatustandardeja, joiden avulla kuluttajat voivat paremmin ennakoida ostamiensa palvelujen laatua ja hinta-laatusuhdetta.

Tekes-rahoitteinen kaupallisten keskusten turvallisuutta ja kilpailukykyä selvittävä tutkimus saatettiin loppuun.

Vuonna 2011 päättyvässä EU-rahoitteisessa hankkeessa arvioidaan politiikkatoimenpiteiden vaikuttavuutta kestäväan kehityksen mukaisten kulutustottumusten edistämiseksi.

Kuluttajien talous

Kuluttajien taloudelliset toimintamahdollisuudet ovat tärkeä osa kansalaisten hyvinvointia. Tavoitteena on tuottaa ennakoivaa tietoa kuluttajien talouteen liittyvistä kysymyksistä. Tutkimuksissa tarkastellaan kuluttajien talouden sopeutumista kansantalouden ja Euroopan sisämarkkinoiden rakennemuutoksiin. Talouslaman ja finanssikriisin vaikutukset kuluttajien talouteen ja kulutukseen kiinnostavat laajasti päätöksentekijöitä.

Tutkimuksen keinoin tarkastellaan markkinoiden toimivuutta ja kuluttajien vaikutusmahdollisuuksia markkinoilla. Tutkimushankkeet ovat keskittyneet kuluttajien arjen ja erityisesti toimeentulokysymysten tutkimiseen moninaistuvassa kulutusyhteiskunnassa. Tutkimuksella arvioidaan kuluttajien kykyä hallita voimavarojaan sekä kuluttajien subjektiivisia kokemuksia hyvinvointinsa toteutumisesta talouden näkökulmasta. Kuluttajien velkaantuminen on haaste, joka koskettaa yhteiskunnan kaikkia toimijoita. Siksi tarvitaan tietoa keinoista ratkaista ja myös ennaltaehkäistä kotitalouksien taloudellisia ongelmia. Koska kotitalouksien velkaantumisongelma koskettaa useita Euroopan maita, osallistuttiin aktiivisesti myös keskusteluun Euroopan tasolla.

Takuu-Säätiön asiakkaisiin kohdistetussa tutkimuksessa tarkasteltiin velkaongelmista selviytymisen prosessia. Tutkimus nuorten kuluttajien luottoperusteisista elämäntyyleistä ja ylivelkaantumisesta jatkui. Osana Kelan johtamaa ja Suomen Akatemian rahoittamaa tutkimuskonsortiota saatiin päätökseen kohtuullisen minimin viitebudjetit, jossa selvitettiin elämisen kustannuksia tämän päivän Suomessa.

Vuoden aikana valmistui raportti, jossa päivitettiin tietoja kotitaloustuotannon muutoksista ja niitä korvaavien palveluiden käytöstä. Suomen Akatemian rahoittamana käynnistettiin hanke, jossa tutkitaan arjen muuttuvia ajankäytön rytmejä ja käytäntöjä perhe-elämän kriittisissä siirtymävaiheissa.

Tutkimusta arvonlisäveron alennuksen hintavaikutuksista jatkettiin tavoitteena lisätä läpinäkyvyyttä markkinoiden toimivuudesta sekä veropäätösten siirtymisestä elintarvikkeiden kuluttajahintoihin. Lisäksi tehtiin tutkimus arvonlisäveron alennuksen siirtymisestä ravintolapalveluiden hintoihin.

Elintarviketalous ja ruokakulttuuri

Tutkimuskokonaisuus keskittyi kestävän ruokavalion, ruokatottumusten muutosten, terveellisen syömisen ja kuluttajien elintarvikkeita koskevien laatu- ja turvallisuusnäkemysten tarkasteluun ja ennakointiin. Tutkimusta viitoittivat kuluttajalähtöisyys, ihmisten arkisen toiminnan ymmärtäminen ja ajatus kuluttajista ruokajärjestelmän keskeisinä toimijoina. Koska syöminen on liikuttamisen ja asumisen ohella merkittävä kulutuksen alue, elintarviketalouteen ja ruokakulttuuriin kohdistuva tutkimus auttaa pyrkimyksiä kohti kestävästä kulutuksesta, edistää kuluttajalähtöistä tuote- ja palvelukehitystä elintarvikealalla, edesauttaa elintarvikkeista annettavan informaation kehittämistä ja osallistaa kuluttajakansalaisia pohtimaan ruoan tuotannon ja kulutuksen vaikutuksia yhteiskunnassa.

Kestävästä kehityksestä erityisesti ruoan kulutuksen ja kotitalouksien ruokavalintojen näkökulmasta käsiteltiin useassa hankkeessa. Kotitalouksien kulutusvalintojen ympäristövaikutukset ja niistä viestiminen -tutkimuksessa viimeisteltiin raporttia, jossa ympäristövaikutuksista kertomisen konkreettisenä esimerkkinä käytetään ruokalautasta. Kestävä kehitys oli viitekehystenä myös sektoritutkimuksen neuvottelukunnan julkaisemassa raportissa, jossa pohdittiin mm. elintarvikkeiden kulutukseen liittyviä ohjaukeinoja ja kuluttajakäyttäytymistä.

Kestävän kulutuksen ja terveellisen syömisen edistämisessä on tärkeää tunnistaa ja ennakoita kulutustottumusten muutoksia ja taitekohtia. Tätä on tehty esimerkiksi Lihankulutus nyt ja tulevaisuudessa -hankkeessa tarkastelemalla yhtäältä jo tehtyihin ja toisaalta aiottuihin lihan- ja lihatuotteiden muutoksiin vaikuttavia tekijöitä ja kehityskulkuja. Syömisen riskit ja kansanterveys -tutkimuksessa puolestaan tarkastellaan elämäntaparisikien ehkäisyä terveys- ja ravitsemuspolitiikassa.

Kuluttajalähtöisyys ohjasi painonhallintaa ja painonhallintatuotteita sekä tulevaisuuden pakkauskäsitteleviä tutkimuksia. Tavoitteena on avittaa kuluttajien näkemysten saamista uusien tuotteiden ja toimintatapojen kehitysprosesseihin. Tulevaisuuden elintarvikepakkaus -projektista julkaistiin kuluttajien pakkausnäkemystä kuvaava raportti ja Kuluttajat painonhallinnan markkinoilla -hankkeessa jatkettiin aineiston analyysia. Kuluttajat ovat nykyisin eniten enemmän läsnä oleva sidosryhmä elintarvikealan tuote- ja palvelukonseptien kehitykseen tähtäävissä hankkeissa, kuten Elintarvikeketjun vastuullisuuden konseptointi liiketoimintamahdollisuudeksi -kokonaisuudessa. Pohjoismaainen Nordic Young Health keskittyi nuoriin ja selvitti eri keinoin, millaista voisi olla terveellisempi pikaruoka. Tällaisia hankkeita tehdään tyypillisesti tiiviissä yhteistyössä monien yritysten ja muiden tutkimuslaitosten kanssa.

Tutkimuksen kehittäminen

Toimintavuonna oli tulosopimuksen mukaisesti käynnissä kaksi kehitysareena. Molemmat areenat toimivat aktiivisesti. Areena Kuluttajatieto politiikan uudistumisen lähteenä keskittyi EU:n kuluttajapolitiikan haltuunottoon ja Suomen kuluttajapolitiikan arviointiin tulossopimuksen mukaisesti. Tuloksena syntynyt Kuluttajapolitiikan katsaus 2010 sisältää useita kehittämissuhteita politiikan uudistamiseksi. Osana arviointia järjestettiin sidosryhmätapaaminen sekä kuluttajapolitiikan arviointiin liittyvä kysely. Ilmastoareena puolestaan keskittyi kansalaisten osallistamiseen ilmastopoliittiseen päätöksentekoon. Ilmastoareenan huipennuksena KTK koordinoi kansainvälisen vertaisarvioitun kirjahankkeen, johon osallistui 40 kirjoittajaa 12 eri maasta. Kirja luo perusteita ymmärtää kansalaisosallistumisen mahdollisuutta globaalien ympäristöongelmien hallinnassa. Kirjahankkeen tueksi järjestettiin kansainvälinen kolmi-päiväinen työpaja Snekkerstenissä Tanskassa sekä 4S-konferenssin teemapaneeli Tokiossa keuhalla 2010.

Kuluttajapaneeli on vakiintunut osaksi KTK:n tutkimustoimintaa. Vuoden alussa kuluttajapaneelissa oli 680 jäsentä. Jäsenmäärä väheni edellisvuodesta 50 henkilöllä. Kuluttajapaneeli rakentuu edellisvuosien tapaan eri puolilla Suomea olevasta kuudesta jäsenmäärältään erikokoisesta aluepaneelistä. Paneelin uudistamistarve on tunnustettu, mutta kehittämistyöhön ei ryhdytty vuonna 2010. Paneelia käytettiin seitsemässä KTK:n omassa ja yhdessä yhteistyökumppanin toteuttamassa tutkimuksessa. Lukumääräisesti panelistit osallistuivat tutkimuksiin noin 1 365 kertaa. Tutkimusaineistoja kerättiin haastattelujen, kyselyjen, ryhmäkeskustelujen ja työpajatyöskentelyjen avulla.

Kuluttajatutkimuskeskuksen paikkatietojärjestelmää käytettiin lähiöohjelmaan kuuluvassa palvelututkimuksessa. Lisäksi paikkatietojärjestelmän avulla tuotettiin karttoja esityksiin, hankesuunnitteluun sekä kuluttajapaneelin käytön tueksi. Paikkatietojärjestelmään kuuluvia aineistoja päivitettiin mm. kuntaraja-aineistojen osalta ja lisäksi päivitettiin MapInfo -ohjelmisto uudempaan versioon. Paikkatiedon ja -järjestelmien kansalliseen kehitykseen ja paikkatietostrategiaan liittyvää asiantuntijatyötä on tehty yli 70 suomalaista organisaatiota käsittävässä Inspire-verkostossa. Verkoston tehtävänä on tukea kansallisen paikkatietoinfrastruktuurin toteuttamista ja Inspire-direktiivin toimeenpanoa Suomessa.

Asiantuntijatoiminta ja yhteistyö

Kuluttajatutkimuskeskuksen edustajat toimivat tulossopimuksen mukaisesti asiantuntijoina monilla foorumeilla.

- Asiantuntijaluentoja ja yleisluentoja pidettiin kaikkiaan 91 foorumilla. Lisäksi olivat tieteellisillä foorumeilla pidetyt 48 esitystä.
- Tutkimushenkilöstön yliopistoissa ja korkeakouluissa pitämiä luentoja sekä opinnäytteiden ohjauksia ja tarkistuksia oli yhteensä 30, hieman enemmän kuin vuonna 2009 (21).
- Akateemiset luottamustehtävät, 54 kappaletta, liittyivät akateemisten lehtien artikkelien arviointeihin ja kirjojen toimittamiseen, konferenssien järjestämiseen, tieteellisten seurojen toimintaan ja lausuntojen antamiseen. Tehtävien määrä vaihtelee vuosittain. Vuonna 2009 niitä oli 60.
- Muuta asiantuntijatoimintaa kuten neuvottelukuntien ja työryhmien jäsenyyksiä oli 75, edellisenä vuonna 98. Asiantuntijoina osallistuttiin mm. kysyntä- ja käyttäjälähtöisen innovaatiopolitiikan toimenpideohjelman valmisteluun ja toteuttamiseen erityisesti ohjelmaa tukevan www.udi.fi-verkkopalvelun päätoimittajuuden kautta.
- Lausuntoja annettiin viisi. Lisäksi edustaja oli kutsuttuna asiantuntijana kolmessa eduskunnan valiokuntakuulemistilaisuudessa.

Viestintä ja tietopalvelu

Www-sivustolla on suuri merkitys tutkimuksen tiedottamisessa. Tiedotteita sekä ajankohtaisia muita nostoja julkaistiin Kuluttajatutkimuksen verkkosivuilla 80 kappaletta. Www-sivuston rinnalla käytössä oli tutkimushankkeiden omia verkkosivustoja. Merkittävin näistä oli KTK:n koordinoiman Changing Behaviour -hankkeen mittava sivusto, johon kuului laaja ekstranet. Ilmastoareenalla oli vilkkaasti toimiva oma blogi. Vuoden 2010 aikana otettiin käyttöön sähköinen uutiskirje, josta julkaistiin syksyn kuluessa kaksi numeroa.

Tutkimuksista raportoitiin talon omissa julkaisusarjoissa (14 % kaikista julkaisuista), muissa kotimaisissa kirjoissa ja tutkimussarjoissa sekä kansainvälisissä tieteellisissä lehdissä ja konferenssien proceedingeissä. KTK:n vuosikirjassa 2010 pureuduttiin talouden muutokseen ja sen kulutusvaikutuksiin. Vuosikirjassa tieteellisen arvioinnin läpikäyneitä artikkeleita sekä aloitusartikkeli, joka taustoitti taloudellisten suhdanteiden ja kulutuksen välisiä yhteyksiä.

Kuluttajatutkimuskeskuksen tutkijat ovat haluttuja haastateltavia mediassa. Esiintyminen sähköisessä mediassa ja lehtihaastatteluissa on yksi keskeisiä keinoja välittää uutta tutkimustietoa. Mediaesiintymisten määrään vaikuttavat toisaalta toimittajien yhteydenotot, joita on runsaasti, mutta myös ajankohtaiset aiheet, joista järjestetään tiedotustilaisuuksia. Vuonna 2010 muun muassa ruuan arvonlisäveron alennuksen hintaseuranta näkyi myös median kiinnostuksena ja haastatteluina. Tiedottaminen oli aktiivista edellisvuosien tapaan. Perinteisten tiedotteiden lisäksi tarjottiin uutisia, sisältöjä ja taustatietoja medialle. Haastatteluja annettiin yhteensä 165.

Vakiintunut yhteistyömuoto median kanssa on myös asiantuntija-artikkelisarjat. Vuonna 2010 julkaistiin kirjoittajavieras-artikkeleita muun muassa Turun Sanomissa sekä Helsingin Sanomien vieraskynä-palstalla.

Tietopalvelun ja viestinnän toimintaa leimasi aiemmin tehdyn kehitystyön sovittaminen osaksi viestinnän ja tietopalvelun prosesseja. Kultu-tietokanta, joka koostuu kotimaisista kuluttajatutkimuksista, saatiin toimimaan tehokkaammin osana KTK:n www-sivustoa. Julkaisuarkiston julkaisuhaku palveli ulkopuolisia asiakkaita KTK:n omissa sarjoissa, mutta ennen kaikkea muualla julkaistujen julkaisujen löytymisessä sekä KTK:ta itseään mm. tuloksetinnissa.

1.4.2 Palvelukyky sekä suoritteiden laatu

KTK:n palvelukyky näyttäytyy runsaana yhteistyönä ja verkottumisena horisontaalihallinnon, erilaisten sidosryhmien, tutkimuksen rahoittajien ja hyödyntäjien kanssa. Valtaosa tutkimushankkeista toteutetaan tutkimuskonsortioissa tutkimuslaitosten ja yliopistojen yhteistyönä. Viestinnän ja tietopalvelun panostukset sähköiseen julkaisemiseen ja tiedonvälitykseen myös perinteisten medioiden kautta ovat osa palvelukykyä.

Tutkimusten hyödyntäjien ja rahoittajien näkemyksiä kuultiin hankkeiden yhteydessä järjestämällä suunnittelu- tai arviointitilaisuuksia. Yhteishankkeissa johto- tai ohjausryhmillä on tärkeä rooli palvelukyvyn arvioijina ja palautteen antajina. Erillisiä asiakastyytyväisyyskyselyjä ei ole tehty palvelukyvyn mittaamiseksi.

Kuluttajatiedon käyttäjille järjestettiin ajankohtaisiin kulutusmuutoksiin sekä kuluttajapolitiikan haasteisiin vastaavia asiantuntija- ja keskustelutilaisuuksia.

Tutkimustiedon tuottaminen perustui tieteelliset kriteerit täyttäviin menettelytapoihin tutkimuskysymysten muotoilussa, aineistojen hankinnassa ja käsittelyssä sekä johtopäätösten teossa ja raportoinnissa. Tieteellisesti vertaisarvioitujen artikkeleiden määrä (28 kpl) säilyi lähes edellisen vuoden (31 kpl) tasolla, vaikka henkilöstön määrä väheni. Tieteellisillä foorumeilla pidettyjen esitelmien määrä (48 kpl) on pysynyt edellisvuoden tasolla. Tutkijakoulutettu henkilöstö, tutkijoiden keskinäinen vuorovaikutus, lukupiirit ja artikkelihautomot olivat keskeisiä laadun varmistuksen keinoja.

1.5 Henkisten voimavarojen hallinta ja kehittäminen

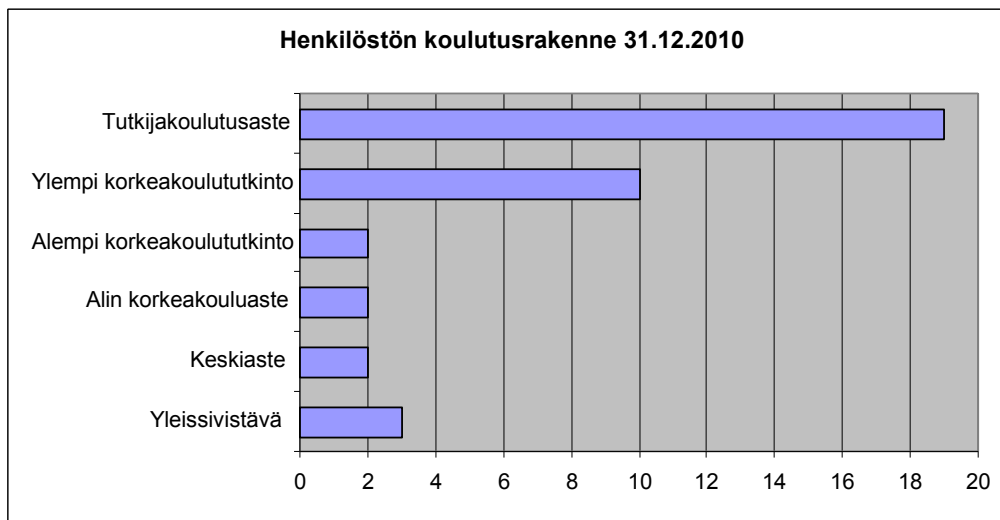
Tulossopimuksessa henkisten voimavarojen kehittämisen painopisteiksi asetettiin tutkimusosaamisen ylläpito ja vahvistaminen, osaamiskapeikkojen tunnistaminen ja niihin panostus koulutuksella ja rekrytoinneissa sekä henkilöstön hyvinvoinnin ja jaksamisen tukeminen keinoina työnohjaus, joustavat työaikatarkaisut sekä yhteisöllisyyden vahvistaminen.

Seuraavassa esitetään tulossopimuksen määrälliset henkilöstötavoitteet ja niiden toteuma vertailutietoineen.

| Henkisten voimavarojen tavoitteet ja toteumat 2010 vertailutietoineen | Toteuma 2010 | Tavoite 2010 | Toteuma 2009 | Toteuma 2008 | TUTK. LAIT 2010 | VALTIO 2010 |
|--|------------------------|--------------|--------------|--------------|-----------------|-------------|
| Vähintään ylemmän korkeakoulututkinnon suorittaneiden osuus henkilöstöstä, % | 76,3 | 73 | 75 | 73,2 | 58,2 | 28,6 |
| Koulutuspäivät kpl/htv | 3,6 | 4,5 | 3,5 | 3,6 | 1,2 | 2,3 |
| Lyhytaikaiset (1-3 pv) sairauspoissaolot, kpl | 58 | < 51 | 55 | 59 | | |
| Työtyytyväisyys kokonaisuutena (1-5) | 3,2 | 3,6 | 3,4 | 3,3 | 3,3 | 3,4 |
| Lähtövaihtuvuus, % | 2,5 | 2,4 | 0,0 | 2,4 | 1,2 | 0,3 |
| Työpaikan houkuttelevuus, työhakemukset/avoin työpaikka, kpl | ei avoimia työpaikkoja | > 12 | 4 | 8 | | |

Henkilöstöstä 76,3 % on suorittanut vähintään ylemmän korkeakoulututkinnon. Näistä 50 % oli suorittanut tutkijakoulutuksen eli lisensiaatti- tai tohtorintutkinnon. Koulutustasoindeksi oli 6,7. Luvut ovat selvästi suuremmat kuin tutkimuslaitoksissa ja valtiolla keskimäärin.

Esimiehille tarjottiin henkilökohtaista työnohjausta ja muulle henkilöstölle mm. kieli- ja tutkimusmenetelmäkoulutusta. Työskentely usean tutkijan tutkimusryhmissä, lukupiiri ja artikkelihautomot ovat osa työssä oppimista, vertaistukea ja yhteisöllisyyttä. Osa työssä oppimista oli myös kolmen kuukauden tutkijavierailu Tanskaan. Hallintotehtävissä koulutus on kohdistunut matkahallintojärjestelmän ja asiakirjahallinnon osaamisen parantamiseen sekä Tweb-järjestelmän käyttöön.



Toimintavuonna henkilöstö osallistui koulutukseen 3,6 pv/htv. Määrä kasvoi hieman edellisvuodesta, mutta korkea tavoitetta (4,5 pv/htv) ei saavutettu. Toisaalta henkilöstö on korkeasti koulutettua ja tutkimuksen työskentelytavat kuten artikkelihautomot ja tutkijavaihto sisältävät koulutautumista, mikä ei kirjaudu koulutukseen. Toteutunut koulutus kuitenkin ylittää selvästi muiden tutkimuslaitosten ja valtion koulutusmäärän.

Lyhytaikaisten sairauspoissaolojen lukumäärä (58) ylitti asetetun tavoitteen seitsemällä päivällä. Poikkeama ei ole merkittävä. Henkilötyövuosien määrään suhteutettuna lyhytaikaisia sairauspoissaoloja oli 1,57 kertaa/htv (1,42 vuonna 2009 ja 1,47 vuonna 2008) eli hieman enemmän kuin valtiolla (1,55 kertaa/htv).

Kaikkiaan henkilöstö oli sairauden vuoksi poissa 4,3 ja tapaturmien vuoksi 0,9 eli yhteensä 5,2 päivää/htv. Poissaolot kasvoivat 0,7 päivää/htv kahden pidemmän sairausloman vuoksi. Sairauspoissaoloja oli kuitenkin vähemmän kuin tutkimuslaitoksissa ja valtiolla keskimäärin.

Henkilöstön tyytyväisyyttä selvitettiin jälleen valtiovarainministeriön työtyytyväisyysbarometrillä. Kyselyn vastausprosentti oli 89,2 %. Työtyytyväisyyden kokonaisindeksi (3,2) laski edellisestä vuodesta (3,4) ja tulostavoitetta (3,6) ei saavutettu. Indeksit ovat hieman pienempiä kuin tutkimuslaitoksissa ja valtiolla keskimäärin. Työtyytyväisyys aleni kaikilla työtyytyväisyyden osa-alueilla. Osittain tyytymättömyyden taustalta löytyy epävarmuus työpaikasta (indekseistä alin, 2,4). Syinä tähän ovat sektoritutkimukseen, tutkimusrahoitukseen ja organisaation asemaan liittyvät epätietoisuudet. Heikentynyt tyytyväisyys johdon toimintaan, töiden organisoimiseen ja asioiden valmistelutapoihin on otettu johdossa tarkastelun kohteeksi. Tuloksista on raportoitu henkilöstölle ja johtokunnalle.

Joustavina työaikamenettelyinä on käytössä ollut etätö, joustava työaika ja saldovapaasopimukset. Saldovapaan määrää lisättiin neljästä enintään kuuteen työpäivään vuodessa.

Henkilöstölle tarjottiin aiempien vuosien tapaan liikunta- ja kulttuuriseteleitä sekä mahdollisuutta viikoittaiseen ryhmäliikuntaan. Myös työpaikkaruokailua tuettiin. Virkistystapahtumina olivat mm. 20-vuotisjuhla, teatterikäynti ja jouluateria.

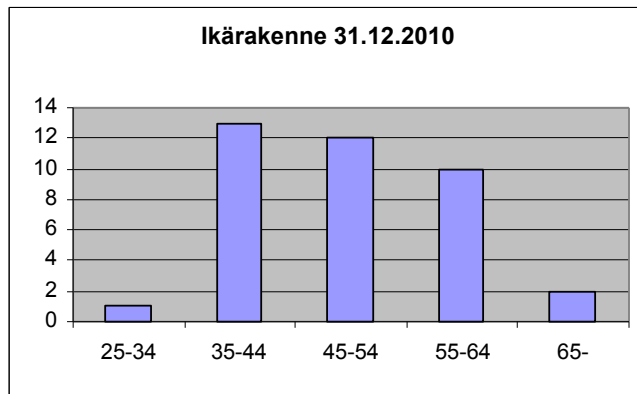
| Henkilöstötietoja vuosilta 2008-2010 | 2010 | 2009 | 2008 |
|--|-------------|-------------|-------------|
| Henkilöstön lukumäärä vuoden lopussa | 38 | 40 | 41 |
| Henkilötyövuosien määrä | 36,9 | 38,8 | 40,1 |
| Vakituisen henkilöstön määrä | 36 | 35 | 36 |
| Määräaikaisen henkilöstön määrä | 2 | 5 | 4 |
| Kokoaikaisen henkilöstön määrä | 34 | 36 | 37 |
| Osa-aikaisen henkilöstön määrä | 4 | 4 | 4 |
| Vakituisien henkilöiden %-osuus henkilöstöstä vuoden lopussa | 94,7 | 87,5 | 87,8 |

Toimintavuoden tulos saatiin aikaan 36,9 htv:n panostuksella. Se alittaa tavoitteeksi määritetyn 38 htv. Henkilötyövuodet vähenivät edellisvuodesta 1,9 htv. Henkilöresurssit toteuttavat etupainotteisesti tuottavuusohjelmaan kirjattua tavoitetta (37 htv vuonna 2011).

Vuoden 2010 lopussa henkilöstömäärä oli 38 henkilöä eli kaksi vähemmän kuin 2009. Yksi henkilö irtisanoutui, yhden määräaikainen työsopimus päättyi ja kaksi jäi eläkkeelle. Uusia ei rekrytoitu. Neljä henkilöä palasi virkavapaalta ja yksi jäi virkavapaalle. Lisäksi tutkimuskeskuksessa työskenteli vuoden aikana kolme korkeakouluharjoittelijaa ja yksi tutkimusavustaja.

Virkasuhteisia henkilöstöstä oli 55 % (21 henkilöä) ja työsopimussuhteisia 45 % (17 henkilöä). Vakituksia oli 94,7 % ja määräaikaista 5,3 %. Kaksi määräaikaista vakinaistettiin.

| Henkilöstötietoja vertailutietoineen tutkimuslaitoksiin ja valtiolle | KTK 2010 | KTK 2009 | KTK 2008 | TUTK.LAIT 2010 | VALTIO 2010 |
|---|-----------------|----------|----------|----------------|-------------|
| Keski-ikä vuoden lopussa, vuotta | 49,3 | 49,2 | 48,2 | 45,7 | 45,1 |
| 45 vuoden ikäisten ja vanhempien %-osuus henkilöstöstä vuoden lopussa | 63,2 | 67,5 | 63,4 | 55,7 | 54,7 |
| Miesten %-osuus henkilöstöstä | 21,1 | 22,5 | 19,5 | 50,0 | 51,2 |
| Naisten %-osuus henkilöstöstä | 78,9 | 77,5 | 80,5 | 50,0 | 48,8 |
| Koulutustasoindeksi vuoden lopussa | 6,7 | 6,6 | 6,6 | 6,0 | 5,1 |
| Sairauspoissaolot, työpäivää/htv | 4,3 | 4,5 | 3,9 | 6,9 | 9,7 |
| Koulutuspäivät kpl/htv | 3,6 | 3,5 | 3,6 | 1,2 | 2,1 |
| Koulutuskustannukset euroa/htv | 984 | 982 | 1007 | 645 | 868 |
| Työterveyshuollon kustannukset, euroa/htv | 191 | 405 | 240 | 295 | 390 |
| Henkilötyövuoden hinta, euroa | 63 652 | 61 178 | 57 500 | 54794 | 52 948 |
| Tehdyn vuosityöajan %-osuus säännöllisestä vuosityöajasta | 77,6 | 80,6 | 80,7 | 79,8 | 81,3 |



Tutkimuskeskus on naisvaltainen organisaatio, naisia henkilöstöstä on 78,9 %. Henkilöstön keski-ikä on 49,3 vuotta eli noin neljä vuotta enemmän kuin tutkimuslaitoksissa ja valtiolla.

Johtotehtävissä työskenteli kahdeksan henkilöä, joista ylintä johtoa kolme ja esimiesasemassa toimivia toimintaryhmien päälliköitä viisi henkilöä. Tutkimuspäälliköillä on vahva tutkimuksellinen asiantuntemus, he toimivat paitsi esimiehinä myös useissa hankkeissa johtavina tutkijoina sekä asiantuntijoina kotimaisilla ja kansainvälisillä foorumeilla.

1.6 Tilinpäätösanalyysi

1.6.1 Rahoituksen rakenne

Toiminnan rahoitukseen oli käytettävissä talousarvion ja tulo-rahoituksen yhteissummana 2 894 929 euroa. Lisäksi vuodelta 2010 siirtynyttä määrärahaa oli 571 312 euroa. Rahoituspohjaa käytettiin 3 021 796 euroa (taulukko). Siirtomääräraha pieneni toimintavuonna 126 868 euroa. Tulorahoituksen osuus toiminnan rahoituksesta (29 %) pieneni kolmella prosentilla edellisvuodesta. Monet hankehaut eivät johtaneet sopimukseen, vaikka rahoittajien antama hankepalaute olikin myönteistä.

| Rahoituslähde | 2010 | % | 2009 | % | 2008 | % |
|--------------------------|------------------|--------------|------------------|--------------|------------------|--------------|
| Talousarviossa myönnetty | 2 018 000 | 67 % | 2 039 000 | 65 % | 2 013 000 | 67 % |
| Siirtomäärärahan muutos | 126 868 | 4 % | 105 660 | 3 % | -36 202 | -1 % |
| Tulorahoitus yhteensä | 876 929 | 29 % | 992 241 | 32 % | 1 038 255 | 34 % |
| RAHOITUS YHTEENSÄ | 3 021 796 | 100 % | 3 136 901 | 100 % | 3 015 053 | 100 % |

Tulorahoituksesta valtaosa oli julkista, yhteistoiminnan tutkimusrahoitusta. Suurimpina rahoittajina olivat Tekes ja valtion muut virastot. Näiden myöntämä rahoitus väheni EU-rahoituksen pysyessä melko ennallaan. Julkaisujen myynti väheni ilmaisten verkkojulkaisujen myötä.

| Tulorahoituksen lähde | 2010 | % | 2009 | % | 2008 | % |
|-------------------------------------|----------------|--------------|----------------|--------------|------------------|--------------|
| Julkinen tulorahoitus | 615 691 | 70 % | 688 233 | 70 % | 731 710 | 71 % |
| Muu kotimainen tulorahoitus | 26 499 | 3 % | 29 161 | 3 % | 9 839 | 1 % |
| Ulkomainen tulorahoitus | 233 157 | 27 % | 271 892 | 27 % | 294 033 | 28 % |
| Tutkimusrahoitus yhteensä | 875 346 | 100 % | 989 285 | 100 % | 1 035 582 | 100 % |
| Julkaisumyynti ja muut tulot | 1 583 | 0 % | 2 955 | 0 % | 2 673 | 0 % |
| TULORAHOITUS YHTEENSÄ | 876 929 | 100 % | 992 241 | 100 % | 1 038 255 | 100 % |

1.6.2 Talousarvion toteutuminen

Talousarviossa vuoden 2010 bruttomenojen rahoitukseen oli käytettävissä nettobudjetoitu toimintamääräraha 2 018 000 euroa. Lisäksi rahoitukseen oli käytettävissä vuodelta 2009 siirtynyt siirtomääräraha 571 312 euroa ja sekä odotusarvona 963 000 euron tulorahoitus.

| Talousarvio | 2010 | 2009 | 2008 | 2007 |
|---------------------------------|------------------|------------------|-----------|-----------|
| Bruttomenot | 2 981 000 | 2 716 000 | 2 713 000 | 2 739 000 |
| - Bruttotulot | -963 000 | -850 000 | -700 000 | -800 000 |
| Nettomenot | 2 018 000 | 2 039 000 | 2 013 000 | 1 939 000 |
| +Siirtomääräraha | 571 312 | 676 970 | 640 770 | 576 179 |
| Käytettävissä määrärahaa | 2 589 312 | 2 715 970 | 2 653 770 | 2 515 179 |

| Toteutunut | 2010 | 2009 | 2008 | 2007 |
|-----------------------------------|------------------|------------------|---------------|---------------|
| Bruttomenot | 3 021 811 | 3 136 901 | 3 015 254 | 2 658 242 |
| - Bruttotulot | -876 943 | -992 241 | -1 038 254 | -783 834 |
| Nettomenot | 2 144 868 | 2 144 660 | 1 977 000 | 1 874 408 |
| Siirtomäärärahaa jää | 444 444 | 571 312 | 676 972 | 640 770 |
| Siirtomääräraha % menoista | 14,7 % | 18,2 % | 22,5 % | 24,1 % |

Talousarvioon kirjatusta tuloarviosta jäätiin 8,9 %. Tulojen arviointia vaikeuttaa se, että vain pieni osa rahoituspäätöksistä on tiedossa talousarvion valmisteluvaiheessa. Osa päätöksistä saadaan vasta toimintavuoden aikana, jopa sen loppupuolella.

Vuodelle 2011 siirtyi 444 444 euroa. Siirtomäärärahan suuruus on noin 15 % bruttomenoista. Se edustaa vajaan kahden kuukauden toimintamenoja. Siirtomäärärahaa käytetään tutkimushankkeisiin ja uusien hankehakujen valmisteluun. Lisäksi tulee varautua pitkäkestoisiin, sopimussidonnaisiin toimintamenoihin. Esimerkiksi toimitilavuokriin ja talous- ja henkilöstöhallinnon palvelumaksuihin oli varattu 338 000 euroa ja niihin käytettiin 332 500 euroa.

1.6.3 Tuotto- ja kululaskelma

Toimintavuoden tulotavoite talousarviossa oli 963 000 euroa, josta 943 000 euroa yhteistoiminnan ja 20 000 euroa maksullisen toiminnan tuottoja. Kuluttajatutkimuskeskuksen toteutuneet tuotot olivat yhteensä 876 943 euroa. Tuotoista 96 % oli yhteisrahoitteisen toiminnan tuottoja. Edellä kohdassa 1.6.1 esitetään tuottojen jakauma rahoituslähteittäin.

Toiminnan kulut 2010, vertailu vuosiin 2008 ja 2009

| Kulut | 2010 | % | 2009 | % | 2008 | % |
|-------------------------------|------------------|-------------|-----------|------|-----------|------|
| Aineet, tarvikkeet ja tavarat | 56 986 | 1,8 | 67 839 | 2,1 | 64 998 | 2,1 |
| Henkilöstökulut | 2 366 074 | 76,7 | 2 404 903 | 74,7 | 2 350 144 | 76,2 |
| Vuokrat | 236 577 | 7,7 | 239 309 | 7,4 | 233 251 | 7,6 |
| Palvelujen ostot | 290 625 | 9,4 | 338 293 | 10,5 | 265 088 | 8,6 |
| Muut kulut | 102 022 | 3,3 | 122 707 | 3,8 | 130 761 | 4,2 |
| Poistot | 32 664 | 1,1 | 45 077 | 1,4 | 39 265 | 1,3 |
| Yhteensä | 3 084 948 | 100 | 3 218 128 | 100 | 3 083 505 | 100 |

Toiminnan kulut olivat noin 3,1 milj. euroa. Kulut vähenivät 4,1 % vuodesta 2009.

Henkilöstömenot olivat merkittävin menoerä ja niiden suhteellinen osuus kokonaismenoista nousi edellisvuodesta. Henkilöstömenot kuitenkin vähenivät 1,6 % (38 829 euroa) pitkien virka- ja vuorotteluvapaiden vuoksi.

Tulosopimuksessa edellytettiin tiukkaa menokuria mm. matkustusmenojen sekä monistus- ja painatuspalveluiden osalta. Painatuspalveluihin käytetyt menot vaihtelevat suuresti vuosittain painettavaksi aiottujen kirjojen määrästä ja niiden tyypistä riippuen. Vuonna 2010 painatuspalveluihin käytetyt menot vähenivät noin 19 000 euroa edellisvuodesta johtuen kirjojen ja painettavien nelivärijulkaisujen vähäisestä määrästä. Matkustuspalveluihin budjetoitiin 70 300 euroa toteutuman ollessa 58 500. Jossain määrin säästöä syntyi kun osa kokouksista pidettiin puhelinkokouksina. Toteuma vastaa varsin hyvin valtion matkustusstrategiaan kirjattua velvoitetta vähentää matkustusmenoja vuoden 2005 tasoon (56 300 euroa). Työterveysmenot alenivat yli puolella edellisestä vuodesta. Kun talous- ja henkilöstöhallinnon palvelumaksut ja tutkimuksen ulkopuoliset palvelut ylittivät budjetoidun ja tietohallinnon suunnittelu- ja ohjelmointipalveluiden ostot puolestaan alittuivat, palveluiden ostot saatiin alenemaan kokonaisuudessaan 14 %.

Vuokramenojen vähentyminen vuodesta 2009 selittyy sillä, että tuolloin niihin kirjautui myös tutkijavaihtoon liittyneitä vuokramenoja. Toimitilojen vuokrat ovat korottuneet indeksikorotuksen mukaisesti.

1.6.4 Tase

Vuoden aikana taseeseen ei ole hankittu käyttöomaisuutta. Käyttöomaisuudeksi määriteltyjen hyödykkeiden hankintahinta on 10 000 euroa. Sen alittavat hyödykkeet poistetaan kokonaisuudessaan hankintavuonna.

Myyntisaamisten suuruus johtuu tulolaskutuksen painottumisesta joulukuulle. Vieraasta pääomasta suurin erä on edellisvuosien tapaan siirtovelkoihin sisältyvä lomapalkkavelka, 406 163,73 euroa ilman henkilösivukuluja.

1.7 Sisäisen valvonnan arviointi- ja vahvistuslausuma

Kuluttajatutkimuskeskuksen johto vastaa laitoksen sisäisestä valvonnasta ja riskien hallinnasta. Johtokunta on toimintavuoden aikana linjannut tutkimuskeskuksen organisatoriseen asemaan ja tulevaisuuteen liittyvää strategista keskustelua.

Arviointilausuman laadinnan pohjana on hyödynnetty Valtiovarain controller toiminnon laatimaa (2009), pienille virastoille suositeltua suppeaa sisäisen valvonnan ja riskienhallinnan arviointikehikkoa.

Sisäinen toimintaympäristö ja toimintarakenteet

Toiminnan organisointi ja sisäiset toimintatavat ovat perustuneet toiminta- ja taloussuunnitelmaan, sisäisiin ohjesääntöihin sekä koko henkilöstölle laadittuihin työnkuviin. Sisäisen valvonnan vastuista on määrätty sekä työjärjestyksessä että taloussäännössä. Niihin ei tehty merkittäviä muutoksia. Ylimmän johdon ohella toimintaryhmien esimiehet vastasivat sisäisestä valvonnasta mm. osana matkasuunnitelmien ja laskujen käsittelyä sekä poissaolojen ja työajan seuranta. Käytössä olevat sähköiset järjestelmät osaltaan vähentävät valvontariskejä.

Talous- ja henkilöstöhallinnon palveluiden tuotanto palvelukeskuksessa on vakiintunut toimintavuoden aikana ja myös palveluiden hinnoitteluperiaatteista jatkossa saatiin sopimus. Palveluiden kustannusrasite on todettu pienelle virastolle kriittiseksi. Hallintopalveluiden kustannusrasitetta on aiempiin vuosiin verrattuna lisännyt kirjaamotoiminnan siirtyminen tutkimuskeskukseen ilman resurssivahvistusta.

Talouden seuranta osavuosikatsauksineen on vastannut johdon tarpeisiin.

Tavoitteiden asettaminen

Toiminta pohjautuu tutkimuskeskuksesta annettuun lakiin ja asetukseen. Toiminnan suuntaamista vaikeuttavat kuluttaja-asioiden sisällöllinen laaja-alaisuus, hajautuminen usealle hallinnonalalle sekä tutkimustoiminnan vaikuttavuuden määrittelyyn ja mittaamiseen liittyvät teoreettis-metodiset ongelmat. Ratkaisua ongelmiin ei olla toimintavuoden aikana löydetty, joskin merkittävänä keskustelunavauksena voidaan pitää KTK:n vetovastuulla valmistunutta kuluttajapolitiikan arviointiraporttia. Tutkimuskeskus on suunnannut toimintansa tehtävälueellaan ensisijaisesti niihin ajankohtaisiin tutkimuskysymyksiin, joihin se onnistuu saamaan kilpailtua tutkimusrahoitusta.

Riskien tunnistaminen, arviointi ja hallinta

Johto saa riskeistä ja ongelmista tietoa projektien talousseurannan, tutkimuksen johtoryhmän sekä tietohallinnon ohjausryhmän välityksellä. Toiminta on vastannut pienen, matalan organisaatorakenteen viraston tarpeita.

Jatkuvassa seurannassa ovat tietoturvaan liittyvät kysymykset. Loppuvuodesta valmisteltiin tietoturvallisuussuunnitelma. Projektien hallintaan liittyy edelleen seuraavat kriittiset näkökohdat: henkilöstöresurssien ja osaamisen varmistaminen, esimiestyön haasteet sekä tulosten hyödynnettävyys ja vaikuttavuus.

Loppuvuodesta 2010 laadittu tulossopimus vuodelle 2011 edellyttää riskienarvioinnin systemaattisempaa käsittelyä

Valvontatoimenpiteet

Tutkimushankkeiden seuranta- ja valvontavastuut on määritelty työjärjestyksessä ja vuotuisessa toimintasuunnitelmassa. Taloushallinto tuottaa hankkeittain seurantatietoa johdon tarpeisiin. Menettelyä sovelletaan myös kehittämishankkeisiin. Työaikakirjanpito ja sisäinen laskenta tuottavat projektien ja tehtäväalueiden kustannuksista tuloutuksen ja raportoinnin kannalta riittävät ja oikeat tiedot. Laskentatoimi tuottaa järjestelmällisesti ja oikea-aikaisesti tietoa toiminnan kustannuksista ja talouden tilasta.

Tiedonkulku ja informaation käytettävyys

Johtokunta ja toimiva johto ovat aktiivisesti seuranneet toimintaympäristön muutoksia ja erityisesti sektoritutkimuslaitosuudistuksen vaikutuksia toimintaan. Tutkimuskeskuksen edustajat osallistuvat tai heillä on välittömät yhteydet tehtäväalueen kannalta keskeisille foorumeille niin valtionhallinnossa kuin tutkimusalueillakin. Kontaktipintaa havaita toimintaympäristön muutoksia voidaan pitää riittävänä.

Sisäinen tiedonkulku perustuu yleisen informaation osalta intraan sekä säännöllisesti järjestettäviin johtajan infoihin ja henkilöstökokouksiin. Toimintavuonna tiedontarve on kohdistunut erityisesti organisaation tulevaisuuteen. Johtokunta ja toimiva johto eivät ole saaneet tietoa ministeriössä kuluttajahallintoon ja -tutkimukseen kohdistuvista odotuksista ja linjaussuunnitelmista. Tulosohjauksen ongelmat ovat vaikeuttaneet toiminnan strategista suunnittelua.

Edellä olevaan perustuen vahvistuslausumana todetaan toimintavuoden 2010 osalta, että Kuluttajatutkimuskeskuksen talouden ja toiminnan sisäisessä suunnittelussa ja ohjauksessa on tunnistettu olennaiset riskit, niihin on riittävässä määrin paneuduttu ja vastattu kehittämistoimilla. Sisäisen valvonnan menettelyt ovat turvanneet viraston talouden ja toiminnan laillisuuden ja tuloksellisuuden sekä viraston hallinnassa olevat varat ja omaisuuden. Menettelyt antavat viraston johtamisen ja tulosohjauksen edellyttämät oikeat ja riittävät tiedot taloudesta ja toiminnasta vuonna 2010.

1.8 Arviointien tulokset

Työ- ja elinkeinoministeriö asetti vuonna 2009 selvityshenkilön arvioimaan Kuluttajatutkimuskeskuksen toiminnan relevanssia ja vaikuttavuutta työ- ja elinkeinoministeriön hallinnonalalla. Arviointiin sisältyi myös ministeriön ja tutkimuskeskuksen vuorovaikutuksen toimivuus. Arviointi valmistui marraskuun lopulla 2009 (työ- ja elinkeinoministeriön julkaisuja. Kilpailukyky. 65/2009). Raportissa esitettiin kehittämistarpeita sekä ministeriön että tutkimuskeskuksen suuntaan samoin kuin keskinäisen vuorovaikutukseen. Johtokunta lähetti 21.5.2010 ministeriölle aloitteen keskustelun käynnistämiseksi tavoitteena yhteiskuntatieteellisen tutkimuksen vahvistaminen ja organisoiminen hallinnonalalla. Ministeriön sisäisenä työnä käynnistettiin selvitys asiasta. Tutkimuskeskuksen johtokunta tiedusteli hankkeen etene mistä ja tuloksia kirjeellään 3.9.2010. Toimintavuoden aikana raporttia ei saatu tutkimuskeskuksen käyttöön eikä kehittämiskeskusteluja käyty. Osa vuoden 2009 arviointiraportissa esitetyistä haasteista, kuten asiakastyytyvyyden ja palveluiden laadun seuranta, kuitenkin kirjattiin marraskuussa 2010 valmisteltuun tulossopimukseen vuodelle 2011.

1.9 Yhteenveto havaituista väärinkäytöksistä

Kuluttajatutkimuskeskuksessa ei havaittu toimintavuoden aikana väärinkäytöksiä.

2. KULUTTAJATUTKIMUSKESKUKSEN TALOUSARVION TOTEUMALASKELMA

| Osaston, momentin ja tilijaottelun numero ja nimi | Tilinpäätös 2009 | Talousarvio 2010 (TA + LTA:t) | Tilinpäätös 2010 | Vertailu Tilinpäätös - Talousarvio | Toteutuma % |
|---|---------------------|-------------------------------------|---------------------|--|----------------|
| 11. Verot ja veronluonteiset tulot | 15 047,29 | 14 949,83 | 14 949,83 | 0,00 | 100 |
| 11.04.01. Arvonlisävero | 15 047,29 | 14 949,83 | 14 949,83 | 0,00 | 100 |
| Tuloarviotilit yhteensä | 15 047,29 | 14 949,83 | 14 949,83 | 0,00 | 100 |

| Päälukon, momentin ja tilijaottelun numero, nimi ja määrärahalaji | Tilinpäätös 2009 | Talousarvio 2010 (TA + LTA:t) | Talousarvion 2010 määrärahojen käyttö vuonna 2010 | siirto seuraavalle vuodelle | Tilinpäätös 2010 | Vertailu Talousarvio - Tilinpäätös | Ec si |
|---|---------------------|-------------------------------------|---|-----------------------------------|---------------------|--|------------|
| 32. Työ- ja elinkeinoministeriön hallinnonala | 2 148 452,16 | 2 111 810,84 | 1 667 366,83 | 444 444,01 | 2 111 810,84 | 0,00 | 571 |
| 32.01.29 Työ- ja elinkeinoministeriön hallinnonalan arvonlisäveromenot (A) | 109 452,16 | 93 810,84 | 93 810,84 | 0,00 | 93 810,84 | - | |
| 32.40.04 Kuluttajatutkimuskeskuksen toimintamenot (S2V) | 2 039 000,00 | 2 018 000,00 | 1 573 555,99 | 444 444,01 | 2 018 000,00 | - | 571 |
| Määrärahatilit yhteensä | 2 148 452,16 | 2 111 810,84 | 1 667 366,83 | 444 444,01 | 2 111 810,84 | 0,00 | 571 |

Kuluttajatutkimuskeskuksen talousarvion toteutumalaskelman tiedot valtuuksista ja niiden käytöstä momentin tarkkuudella

Kuluttajatutkimuskeskuksella ei ole liitteen mukaisia valtuuksia.

3. KULUTTAJATUTKIMUSKESKUKSEN TUOTTO- JA KULULASKELMA

| | 1.1.2010 - 31.12.2010 | | 1.1.2009 - 31.12.2009 | |
|---|-----------------------|-------------------|-----------------------|-------------------|
| TOIMINNAN TUOTOT | | | | |
| Maksullisen toiminnan tuotot | 20 083,32 | | 34 617,98 | |
| Muut toiminnan tuotot | <u>856 845,41</u> | 876 928,73 | <u>957 622,78</u> | 992 240,76 |
| TOIMINNAN KULUT | | | | |
| Aineet, tarvikkeet ja tavarat | 56 986,00 | | 67 839,15 | |
| Ostot tilikauden aikana | 2 366 073,78 | | 2 404 903,19 | |
| Henkilöstökulut | 236 576,74 | | 239 309,27 | |
| Vuokrat | 290 625,14 | | 338 292,70 | |
| Palvelujen ostot | 102 022,38 | | 122 706,98 | |
| Muut kulut | <u>32 664,18</u> | | <u>45 076,98</u> | |
| Poistot | <u>-3 084 948,22</u> | | <u>-3 218 128,27</u> | |
| JÄÄMÄ I | -2 208 019,49 | | -2 225 887,51 | |
| RAHOITUSTUOTOT JA -KULUT | | | | |
| Rahoitustuotot | 14,67 | | 0,00 | |
| Rahoituskulut | <u>0,00</u> | 14,67 | <u>-159,78</u> | -159,78 |
| JÄÄMÄ II | -2 208 004,82 | | -2 226 047,29 | |
| TUOTOT VEROISTA JA PAKOLLISISTA MAKSUISTA | | | | |
| Perityt arvonlisäverot | 14 949,83 | | 15 047,29 | |
| Suoritettavat arvonlisäverot | <u>-93 810,84</u> | <u>-78 861,01</u> | <u>-109 452,16</u> | <u>-94 404,87</u> |
| TILIKAUDEN TUOTTO-/KULUJÄÄMÄ | <u>-2 286 865,83</u> | | <u>-2 320 452,16</u> | |

4. KULUTTAJATUTKIMUSKESKUKSEN TASE

| | 31.12.2010 | | 31.12.2009 | |
|---|------------------|-------------------|------------------|-------------------|
| VASTAAVAA | | | | |
| KÄYTTÖOMAISUUS JA MUUT PITKÄAIKAISET SIOITUKSET | | | | |
| AINEETTOMAT HYÖDYKKEET | | | | |
| Aineettomat oikeudet | <u>12 785,48</u> | 12 785,48 | <u>31 694,17</u> | 31 694,17 |
| AINEELLISET HYÖDYKKEET | | | | |
| Koneet ja laitteet | 10 574,69 | | 24 120,98 | |
| Kalusteet | <u>106,20</u> | 10 680,89 | <u>315,40</u> | 24 436,38 |
| KÄYTTÖOMAISUUS JA MUUT PITKÄAIKAISET | | 23 466,37 | | 56 130,55 |
| VAIHTO- JA RAHOITUSOMAISUUS | | | | |
| LYHYTAIKAISET SAAMISET | | | | |
| Myyntisaamiset | 188 225,77 | | 371 431,29 | |
| Siirtosaamiset | 34 449,54 | | 23 162,13 | |
| Muut lyhytaikaiset saamiset | 0,00 | | 3 278,36 | |
| Muut annetut ennakot | <u>3 892,00</u> | 226 567,31 | <u>0,00</u> | 397 871,78 |
| RAHAT, PANKKISAAMISET JA MUUT RAHOITUSVARAT | | | | |
| Kassatilit | <u>37,50</u> | 37,50 | <u>471,55</u> | 471,55 |
| VAIHTO- JA RAHOITUSOMAISUUS YHTEENSÄ | | 226 604,81 | | 398 343,33 |
| VASTAAVAA YHTEENSÄ | | <u>250 071,18</u> | | <u>454 473,88</u> |

| | 31.12.2010 | | 31.12.2009 | |
|---|----------------------|-------------------|----------------------|-------------------|
| VASTATTAVAA | | | | |
| OMA PÄÄOMA | | | | |
| VALTION PÄÄOMA | | | | |
| Edellisten tilikausien pääoman muutos | -352 006,41 | | -333 899,47 | |
| Pääoman siirrot | 2 242 047,81 | | 2 302 345,22 | |
| Tilikauden tuotto-/kulujäämä | <u>-2 286 865,83</u> | -396 824,43 | <u>-2 320 452,16</u> | -352 006,41 |
| VIERAS PÄÄOMA | | | | |
| LYHYTAIKAINEN | | | | |
| Saadut ennakot | 0,00 | | 34 000,00 | |
| Ostovelat | 60 517,18 | | 31 831,19 | |
| Kirjanpitoyksiköiden väliset tilitykset | 48 933,73 | | 48 229,12 | |
| Edelleen tilittävät erät | 41 974,58 | | 42 767,23 | |
| Siirtovelat | 492 702,26 | | 495 284,13 | |
| Muut lyhytaikaiset velat | <u>2 767,86</u> | <u>646 895,61</u> | <u>154 368,62</u> | <u>806 480,29</u> |
| VIERAS PÄÄOMA YHTEENSÄ | | 646 895,61 | | 806 480,29 |
| | | <u>250 071,18</u> | | <u>454 473,88</u> |

5. LIITETIEDOT

Liite 1: Selvitys tilinpäätöksen laatimisperiaatteista ja vertailtavuudesta

Tilinpäätös on laadittu valtion kirjanpidon säännösten, määräysten ja ohjeiden mukaisesti. Budjetoinnissa ei ole tapahtunut olennaisia muutoksia vuoden 2010 aikana, pl talous- ja henkilöstöhallinnon palvelumaksu, joka on budjetoitu palvelukeskuksen antamien laskelmien mukaisesti.

Tiliviraston talous- ja henkilöstöhallintotehtäviä hoitaa Valtion talous- ja henkilöstöhallinnon palvelukeskus.

Käyttöomaisuuden tasearvot perustuvat alkuperäisiin hankintamenoihin vähennettynä suunnitelman mukaisilla poistoilla. Poistojen perusteisiin ei ole tullut muutoksia varainhoitovuoden aikana.

Saamiset ja velat on arvostettu nimellisarvoon. Virastolla ei ole ulkomaanrahan määräisiä siirtovelkoja ja siirtosaamisia.

Kirjaukset on tehty suoriteperusteella.

Tilinpäätöstä laadittaessa noudatetut arvostus- ja jaksotusperiaatteet ja -menetelmät eivät ole muuttuneet varainhoitovuoden aikana.

Tilivirasto ei ole tehnyt aikaisempiin vuosiin kohdistuvia korjauksia.

Edellisen vuoden tiedot ovat vertailukelpoisia tilinpäätösvuoden kanssa.

Tilinpäätösvuoden jälkeen ei ole tapahtunut olennaista ilmoitettavaa.

Liite 2: Nettoutetut tulot ja menot

| Momentin numero ja nimi | | Tilinpäätös | Talousarvio | Talousarvion 2010 määrärahojen | | Tilinpäätös | Vertailu | Siir- |
|----------------------------|-------------------|---------------------|----------------------|--------------------------------|-----------------------------------|---------------------|------------------------------|-------------------|
| | | 2009 | 2010 (TA + LTA:t) | käyttö vuonna 2010 | siirto seuraavalle vuodelle | 2010 | Talousarvio - Tilinpäätös | |
| 32.40.04 | Bruttomenot | 3 028 667,05 | 2 981 000,00 | 2 450 499,39 | | 2 894 943,40 | | |
| Kuluttajatutkimuskeskuksen | Bruttotulot | 989 667,05 | 963 000,00 | 876 943,40 | | 876 943,40 | | |
| toimintamenot (S2V) | Nettomenot | 2 039 000,00 | 2 018 000 | 1 573 555,99 | 444 444,01 | 2 018 000,00 | | 571 311,72 |

Liite 3: Arviomäärärahojen ylitykset

Kuluttajatutkimuskeskuksella ei ole liitteen mukaisia arviomäärärahojen ylityksiä.

Liite 4: Peruutetut siirretyt määrärahat

Kuluttajatutkimuskeskuksella ei ole liitteen mukaisia peruutettavia siirrettyjä määrärahoja.

Liite 5: Henkilöstökulujen erittely

| | 2010 | 2009 |
|--|---------------------|---------------------|
| Henkilöstökulut | 1 945 012,25 | 1 953 966,31 |
| Palkat ja palkkiot | 1 913 633,22 | 1 911 279,06 |
| Tulosperusteiset erät | 0,00 | 0,00 |
| Lomapalkkavelan muutos | 31 379,03 | 42 687,25 |
| Henkilösivukulut | 421 061,53 | 450 936,88 |
| Eläkekulut | 375 058,32 | 377 993,75 |
| Muut henkilösivukulut | 46 003,21 | 72 943,13 |
| Yhteensä | 2 366 073,78 | 2 404 903,19 |
| Johdon palkat ja palkkiot, josta | 603 623,85 | 586 282,66 |
| - tulosperusteiset erät | 0,00 | 0,00 |
| Luontoisedut ja muut taloudelliset etuudet | 0,00 | 0,00 |
| Johto | 0,00 | 0,00 |
| Muu henkilöstö | 0,00 | 0,00 |

Liite 6: Suunnitelman mukaisten poistojen perusteet ja niiden muutokset

Suunnitelman mukaiset poistot on laskettu tilivirastossa yhdenmukaisin periaattein käyttöomaisuushyödykkeiden taloudellisen pitoajan mukaisina tasapoistoina alkuperäisestä hankintamenosta.

Suunnitelman mukaisten poistojen perusteet eivät ole muuttuneet varainhoitovuoden aikana.

Omaisuishankinnat, joiden arvonlisäveroton hankintameno on alle 10 000 euroa, kirjataan kokonaisuudessaan menoksi hankintavuonna.

Suunnitelman mukaisia poistoja ovat:

| Omaisuusryhmä | Poisto- menetelmä | Poistoaika vuotta | Vuotuinen | |
|--|----------------------|----------------------|----------------|------------------------|
| | | | poisto % 1) | Jäännösarvo € tai % |
| KÄYTTÖOMAISUUS | | | | |
| Aineettomat hyödykkeet | | | | |
| 112 Aineettomat oikeudet | Tasapoisto | 3 | 33,33 | 0 |
| Aineelliset hyödykkeet | | | | |
| 125-126 Koneet ja laitteet | | | | |
| 1255 Atk-laitteet ja niiden oheislaitteet | Tasapoisto | 3 | 33,33 | 0 |
| 1256 Toimistokoneet ja laitteet | Tasapoisto | 3 | 33,33 | 0 |
| 1258 Audiovisuaaliset koneet ja laitteet | Tasapoisto | 3 | 33,33 | 0 |
| 1269 Muut koneet ja laitteet | Tasapoisto | 5 | 20 | 0 |
| 127 Kalusteet | Tasapoisto | 5 | 20 | 0 |
| 128 Muut aineelliset hyödykkeet | Tasapoisto | 5 | 20 | 0 |

Liite 7: Kansallis- ja käyttöomaisuuden sekä muiden pitkävaikutteisten menojen poistot

| | Aineettomat hyödykkeet 112 Aineettomat oikeudet | Yhteensä |
|--|--|------------------|
| Hankintameno 1.1.2010 | 69 206,64 | 69 206,64 |
| Lisäykset | 0,00 | 0,00 |
| Vähennykset | 0,00 | 0,00 |
| Hankintameno 31.12.2010 | 69 206,64 | 69 206,64 |
| Kertyneet poistot 1.1.2010 | -37 512,47 | -37 512,47 |
| Vähennysten kertyneet poistot | 0,00 | 0,00 |
| Tilikauden suunnitelman mukaiset poistot | -18 908,69 | -18 908,69 |
| Tilikauden suunnitelmasta poikkeavat poistot | 0,00 | 0,00 |
| Kertyneet poistot 31.12.2010 | -56 421,16 | -56 421,16 |
| Kirjanpitoarvo 31.12.2010 | 12 785,48 | 12 785,48 |

| | Aineelliset hyödykkeet 125-126 Koneet ja laitteet 127 Kalusteet | | Yhteensä |
|--|---|---------------|------------------|
| Hankintameno 1.1.2010 | 47 600,78 | 1 046,00 | 48 646,78 |
| Lisäykset | 0,00 | 0,00 | 0,00 |
| Vähennykset | 0,00 | 0,00 | 0,00 |
| Hankintameno 31.12.2010 | 47 600,78 | 1 046,00 | 48 646,78 |
| Kertyneet poistot 1.1.2010 | -23 479,80 | -730,60 | -24 210,40 |
| Vähennysten kertyneet poistot | 0,00 | 0,00 | 0,00 |
| Tilikauden suunnitelman mukaiset poistot | -13 546,29 | -209,20 | -13 755,49 |
| Tilikauden suunnitelmasta poikkeavat poistot | 0,00 | 0,00 | 0,00 |
| Kertyneet poistot 31.12.2010 | -37 026,09 | -939,80 | -37 965,89 |
| Kirjanpitoarvo 31.12.2010 | 10 574,69 | 106,20 | 10 680,89 |

Liite 8: Rahoitustuotot ja -kulut

| Rahoitustuotot | 2010 | 2009 | Muutos 2010-2009 |
|----------------------------------|--------------|-------------|---------------------|
| Korot euromääräisistä saamisista | 14,67 | 0,00 | 14,67 |
| Rahoitustuotot yhteensä | 14,67 | 0,00 | 14,67 |

| Rahoituskulut | 2010 | 2009 | Muutos 2010-2009 |
|--------------------------------|-------------|---------------|---------------------|
| Korot euromääräisistä veloista | 0,00 | 29,78 | -29,78 |
| Muut rahoituskulut | 0,00 | 130,00 | -130,00 |
| Rahoituskulut yhteensä | 0,00 | 159,78 | -159,78 |

| | | | |
|--------------|--------------|----------------|---------------|
| Netto | 14,67 | -159,78 | 174,45 |
|--------------|--------------|----------------|---------------|

Liite 9: Talousarvionaloudesta annetut lainat

Kuluttajatutkimuskeskuksella ei ole liitteen mukaisia talousarvionaloudesta annettuja lainoja.

Liite 10: Arvopaperit ja oman pääoman ehtoiset sijoitukset

Kuluttajatutkimuskeskuksella ei ole liitteen mukaisia arvopapereita eikä oman pääoman

ehtoisia sijoituksia.

Liite 11: Taseen rahoituserät ja velat

| 31.12.2010 | Vaihtuvakorkoiset | | | Kiinteäkorkoiset | | | Yhteensä |
|---|-------------------|-------------|-------------|------------------|-------------|-------------|--------------|
| | Alle | 1 - 5 | Yli | Alle | 1 - 5 | Yli | |
| | 1 vuosi | vuotta | 5 vuotta | 1 vuosi | vuotta | 5 vuotta | |
| Vastaavien rahoituserät | | | | | | | |
| Rahat, pankkisaamiset ja muut rahoitusvarat | 0,00 | 0,00 | 0,00 | 37,50 | 0,00 | 0,00 | 37,50 |
| Yhteensä | 0,00 | 0,00 | 0,00 | 37,50 | 0,00 | 0,00 | 37,50 |

Liite 12: Valtiontakaukset ja -takuit sekä muut vastuut

Myönnetyt takaukset ja takuit

Kuluttajatutkimuskeskuksella ei ole liitteen mukaisia valtiontakauksia ja -takuita.

Vastuusitoumukset

Kuluttajatutkimuskeskuksella ei ole liitteen mukaisia vastuusitoumuksia.

Liite 13: Taseeseen sisältyvät rahastoidut varat

Kuluttajatutkimuskeskuksella ei ole liitteen mukaisia taseeseen sisältyviä rahastoituja varoja.

Liite 14: Taseeseen sisältyvät rahastoidut varat

Kuluttajatutkimuskeskuksella ei ole liitteen mukaisia taseeseen sisältyviä rahastoituja varoja.

Liite 15: Velan muutokset

Kuluttajatutkimuskeskuksella ei ole liitteen mukaisia velkoja.

Liite 16: Velan maturiteettijakauma ja duraatio

Kuluttajatutkimuskeskuksella ei ole liitteen mukaisia velkoja.

Liite 17: Oikeiden ja riittävien tietojen antamiseksi tarvittavat muut täydentävät tiedot

Kuluttajatutkimuskeskuksella ei ole liitteen tarkoittamia tietoja ilmoitettavanaan.

6. ALLEKIRJOITUKSET

Tilinpäätös on hyväksytty Helsingissä 14. päivänä maaliskuuta 2011

Kuluttajatutkimuskeskuksen johtokunta



Visa Heinonen
puheenjohtaja



Tero Kuitunen



Marja Vehviläinen



Ilpo Koskinen



Taina Nikula



Mari Niva



Eila Kilpiö