



TOIMINTA- JA TALOUSSUUNNITELMA 2012

Lyhennelmä
johtokunnan 14.12.2011 hyväksymästä
dokumentista
(215/00.01-02/2011).

TOIMINTA- JA TALOUSSUUNNITELMA 2012

SISÄLTÖ

1	TOIMINNAN LÄHTÖKOHDAT.....	3
2	TUTKIMUSTOIMINTA	4
2.1	Toimivat markkinat kuluttajien arjessa.....	4
2.2	Kestävät elinympäristöt ja innovaatiot.....	5
2.3	Hyvinvoinnin tekniikat ja kulttuurit	6
2.4	Tutkimuksen kehittäminen	7
3	ASiantuntija- JA SEMINAARITOIMINTA.....	8
3.1	Asiantuntijatoiminta	8
3.2	Seminaaritoiminta	8
4	VIESTINTÄ JA TIETOPALVELU	9
5	JOHTO JA YLEISHALLINTO.....	9
6	TALOUS JA HENKILÖSTÖ	11
6.1	Talous.....	11
6.2	Henkilöstö.....	12

LIITTEET

Liite 1. Vuoden 2012 tulossopimuksessa asetetut tavoitteet

Liite 2. Kuluttajatutkimuskeskuksen organisaatio 1.1.2012 alkaen

Liite 3. Kuluttajatutkimuksen teemaryhmät/painopistealueet sekä näkökulmat
(vaikuttavuus) 2012

Liite 4. Asiantuntijatoiminta vuonna 2012

KULUTTAJATUTKIMUSKESKUS

PL 5 (Kaikukatu 3)

00531 HELSINKI

Puh. 010 605 9000

Faksi (09) 876 4374

www.kuluttajatutkimuskeskus.fi

1 TOIMINNAN LÄHTÖKOHDAT

Kuluttajatutkimuskeskus (KTK) tutkii, ennakoi ja tunnistaa kulutusyhteiskunnan, kuluttajakäyttäytymisen ja markkinoiden muutoksia ja riskejä kuluttajien hyvinvoinnin kannalta sekä välittää kulutustutkimusta koskevaa tietoa. KTK vastaa kuluttajatutkimukseen liittyvän strategisen osaamisen ylläpidosta ja kehittämisestä alan ainoana laaja-alaisena ja monitieteisenä tutkimuslaitoksena maassamme. Lisäksi se välittää tietoa kansallisesta kuluttajatutkimuksesta. Tavoitteena on vahvistaa kuluttajien hyvinvointia edistävää, tutkimustietoon perustuvaa näkökulmaa yhteiskunnallisessa päätöksenteossa ja markkinoilla.

KTK:n tutkimus- ja asiantuntijatoiminnalle on edelleen runsaasti kysyntää. Ajankohtaisia tutkimuskysymyksiä on hallitusohjelman eri painoalueilla sekä TEM:n strategia- ja tavoitelinjauksissa. Myös alkuvuodesta 2012 uudistettavan kuluttajapoliittisen ohjelman painotukset tulevat kasvavassa määrin suuntaamaan tutkimusta. Toimintavuoden aikana odotetaan myös toimenpiteitä hallitusohjelmassa kirjattuun valtion sektoritutkimuslaitosten rakenneuudistukseen. Odotukset kohdistuvat synergiaetujen saamiseen tutkimuslaitosten hallinnossa ja toimitiloissa sekä tietopalvelu-, aineisto- ja sopimusoikeudellisissa tarpeissa.

KTK:n asiantuntemus tukee seuraavia hallitusohjelman painopistealueita:

- Köyhyyden, eriarvoisuuden ja syrjäytymisen vähentäminen: KTK:n osaamista voidaan käyttää arvioitaessa poliittisten ohjauskeinojen kulutus- ja tulonjakovaikutuksia sekä monikansallisten, neuvottelevaan päätöksentekoon perustuvien demokraattisten käytäntöjen toimivuutta.
- Kestävän talouskasvun, työllisyyden ja kilpailukyvyn vahvistaminen: KTK:lla on osaamista sekä kehittää uusia palvelumalleja yhteistyössä tuottajien ja käyttäjien kanssa että analysoida kulutuksen ja tuotannon välisiä yhteyksiä tavoitteena kestävän elinympäristön rakentaminen.
- Julkisen talouden vakauttaminen ja työurien pidentäminen: Meneillään ovat monivuotiset tutkimukset kuluttajien elämänhallinnasta sekä terveyttä ja hyvinvointia edistävästä tuote- ja palvelukonsepteista samoin kuin kunta- ja palvelurakenneuudistusten kulutusvaikutusten arviointi.

KTK:n asiantuntemusta hyödynnetään myös elinkeino- ja innovaatiopolitiikan, ruokapolitiikan sekä hyvinvointi-, ympäristö- ja kuntapolitiikan horisontaaliohjelmissa.

Hallinnonalan sisällä KTK:n tutkimus- ja asiantuntijatoiminta tukee työ- ja elinkeinoministeriön tavoitelinjauksista vuosiksi 2012–2015 asetettuja tavoitteita seuraavasti:

- Poistetaan rakenteellisia kilpailun esteitä arvioimalla markkinoiden ml. palvelutuotannon toimivuutta kuluttajien kannalta. Tulossopimuksen mukaisesti arvioidaan yhteistyössä Kuluttajaviraston kanssa kuluttajahintojen seurannan ja EU:n komission kuluttajamarkkinoiden tulostaulujen kehittämistarpeita ja hyödyntämistä
- Uutta, kasvavaa yritystoimintaa edistetään käyttäjälähtöisissä tuote- ja palvelukehityshankkeissa, jotka vastaavat myös ministeriön kysyntä- ja käyttäjälähtöisen innovaatio toiminnan tavoitteisiin.
- Energiaomavaraisuuden ja energiatehokkuuden tavoitetta tuetaan hankkeissa, joissa käsitellään kestävästä kulutuksesta ja energiainnovaatioita käyttäjien näkökulmasta.

Toimintavuodesta 2012 ennakoitaan tulevan Kuluttajatutkimuskeskuksen (KTK) toiminnan kehittämisen kannalta haasteellinen ja työntäyteinen vuosi. Edellä mainitut hankkeet luovat puitteet, joiden viitoittamana KTK päivittää strategiansa kaikkine osa-alueineen toimintavuonna 2012. Erityinen haaste on päivittää palvelu- ja rahoitusstrategia ottaen huomioon yhteiskunnan taloudellinen tilanne ja erityisesti valtiontalouteen kohdistuvat tulevat säästöpainheet. Valtion tuottavuusohjelman muututtua uuden hallitusohjelman myötä vaikuttavuus- ja tuloksellisuusohjelmaksi henkilötyövuosiin kohdistunut rajoite on

muuttumassa toimintamäärärahojen supistumiseksi kehyskaudella 2013–2016. KTK:n talouden pohja vuodeksi 2012 on kuitenkin hyvä: yhteisrahoitteisia hankesopimuksia on tehty noin 730 000 euron edestä, useita hakuja on jätetty ja vuoden 2011 siirtomääräraha on noin 630 000 euroa, mikä vastaa reilun kahden kuukauden toimintamenoja vuonna 2012.

Toimintaa ohjaavat arvot ovat asiantuntemus ja osaaminen, yhteistyö organisaation sisällä ja sidosryhmien kanssa, luovuus, vastuullisuus ja riippumattomuus sekä avoin, kannustava ja erilaisuuden hyväksyvä työyhteisö.

Toiminnan tuloksellisuutta ja laatua seurataan TEM:n työelämä- ja markkinaosaston kanssa tehdyn tulossopimuksen mukaisin mittarein (liite 1). Toimintaa jatketaan vuoden 2011 alussa uudistetulla organisaatorakenteella ja tutkimuksen painoalueilla (liitteet 2 ja 3).

2 TUTKIMUSTOIMINTA

Tutkimustoiminta on organisoitu kolmeen tutkimuskokonaisuuteen, jotka ovat

- toimivat markkinat kuluttajien arjessa
- kestävät elinympäristöt sekä innovaatiot
- hyvinvoinnin tekniikat ja kulttuurit.

Tutkimuskokonaisuudet ovat monialaisia. Niissä toteutettavat hankkeet integroituvat tutkimusrahoituksen ja tutkimusohjelmien myötäisesti laaja-alaisiksi tutkimuskonsortioiksi yhteistyössä muiden kansallisten ja kansainvälisten tutkimuslaitosten ja -ryhmien kanssa. Tutkimushankkeiden käynnistämisen merkittävänä kriteerinä on ulkopuolinen tutkimusrahoitus, jolla pyritään varmistamaan tulosten relevanssi ja vaikuttavuus kiinnostuneille sidosryhmille.

Tutkimusohjelman ja strategisten linjausten valmistelusta vastaa johtokunnan ja ylimmän johdon tukena tutkimusjohtaja, joka myös toimii tutkimusryhmien tutkimuspäälliköiden sekä tutkimuksen tukipalveluhenkilöstön esimiehenä.

Tutkimuksen vastuullinen johto	johtaja Eila Kilpiö (31.3.2012 saakka) tutkimusjohtaja Päivi Timonen tutkimuspäälliköt Johanna Mäkelä (14.2.2012 saakka), Anu Raijas ja Petteri Repo
--------------------------------	--

2.1 Toimivat markkinat kuluttajien arjessa

Tutkimuskokonaisuudessa keskitytään tutkimaan kuluttajien arjen toimintaa ja markkina-toimijoiden vaikutusta tähän. Hankkeissa kehitetään kuluttajien käyttöön toimintatapoja ja työvälineitä erilaisten ongelmien ratkaisemiseen vuorovaikutussuhteissa markkinatoimijoiden kanssa. Kuluttajien taloudellisen osaamisen edistäminen ja kehittäminen nähdään yhteiskuntavastuukysymyksenä: se kuuluu eri toimijoille, sillä taloutensa hallitsevat kuluttajat hyödyttävät myös muita yhteiskunnan toimijoita.

Tutkimukset tarkastelevat poliittisten ohjauskeinojen vaikutuksia markkinoilla sekä finanssipalveluja ja laajemmin taloudellista toimijaverkostoa kuluttajien taloudellisen osaamisen edistämisen näkökulmasta.

Tutkimuskokonaisuudessa tutkitaan myös julkisen ja yksityisen palvelutuotannon vaikutuksia palveluiden saatavuuteen ja kuluttajien resurssien käyttöön. Palvelumarkkinoita tarkastellaan EU-tasolla tavoitteena tunnistaa eri toimialojen kehittämiskohtia. Julkisen sektorin ja markkinoiden tuottamien hyvinvointipalvelujen täydentämiseksi tarvitaan tietoa myös kotitalouksien

omasta palvelutuotannosta sekä muusta taloudellisesta toiminnasta. Virallisten hyvinvointimittarien täydentämiseen liittyvän tilastojärjestelmän kehittämiseen, erityisesti palkattoman kotitaloustyön taloudellisen arvon laskentaan, on kasvavaa kysyntää OECD:ssa ja myös Suomessa. Suomen Akatemian osin rahoittamassa hankkeessa tutkitaan, miten talous on muuttunut keskeiseksi ihmisten arkea jäsentäväksi tekijäksi.

Tutkimusryhmässä toteutetaan vuonna 2012 seuraavat hankkeet:

- Toimijat, kanavat ja tavat nuorten taloudellisen osaamisen edistämiseksi (2011–2012) Raija Järvinen, Anna-Riitta Lehtinen, Liisa Peura-Kapanen, Anu Raijas
- Arjen muuttuvat rytmit (2010–2013) Kristiina Aalto, Anu Raijas, Johanna Varjonen
- Perusturva-hyödykkeet (2009–2012) Kristiina Aalto, Anna-Riitta Lehtinen, Anu Raijas, Johanna Varjonen
- Imagining Economy in Finnish Advertising and Journalism (2011–2013) Minna Lammi, Päivi Timonen
- Palkattoman kotityön taloudellinen arvo, satelliittitilipidon päivitys (2012) Kristiina Aalto, Johanna Varjonen
- EU Scoreboard (2011–2012) Ari Peltoniemi

Tutkimusryhmässä on suunnitteilla hanke ikääntyvien hoivatarpeen rahoitusvaihtoehdoista. Tutkimusryhmässä pohditaan myös jatkotutkimuksia jo valmistuneille hankkeille sähköisistä finanssipalveluista ja kokonaisvarallisuuden hallinnan palvelukonseptista.

Keskeiset yhteistyötahot: HY, JY, THL, Kela, TK, Haaga-Helia ammattikorkeakoulu, Kuluttajavirasto ja useita yrityksiä

Tärkeimmät ulkopuoliset rahoittajat:

EU, Suomen Akatemia, Tekes ja useita yrityksiä

Vastuullinen johtaja: tutkimuspäällikkö Anu Raijas

2.2 Kestävät elinympäristöt ja innovaatiot

Kestäviä elinympäristöjä ja innovaatioita käsittelevässä tutkimuksessa tarkastellaan energiainnovaatioita, asuinalueiden kestävää elinkaarta, kansalaisten osallistumismahdollisuuksia päätöksentekoon ja yritysten tuotekehityksen käyttäjälähtöisyyttä.

Tutkimuskokonaisuus osallistuu tutkimuksen keinoin kestävä elinympäristön ja teknologian kehittämiseen. Tutkimuksen suuntausta ohjaavat käyttäjälähtöisyys sekä erilaisten yhteiskunnallisten toimijoiden vuorovaikutus ja osallistuminen.

Kestävä elinympäristön rakentumista tuetaan yhdistämällä tietoa kulutuksen ja tuotannon välisistä yhteyksistä. Tutkimuskokonaisuus lisää tietämystä palvelurakenteiden muutoksista, muutosten vaikutuksista kuluttajien arkeen ja se osallistuu käyttäjä- ja asiakaslähtöisten palvelumallien kehittämiseen. Innovaatioita ja palveluja edistetään kansallisen innovaatiopolitiikan puitteissa: tutkimuksen osaamista hyödynnetään yhtäältä käyttäjälähtöisessä tuotteiden ja palvelujen kehittämisessä sekä toisaalta kulutuksen rakenteellisten edellytysten ja näiden julkisen ohjauksen kehittämisessä.

Tutkimusryhmässä toteutetaan vuonna 2012 seuraavat hankkeet:

- Elävä esikaupunki – Eloisa (2011–2013) Hannu Kytö, Jenni Väliniemi-Laurson
- Kuntien väliset muuttovirrat (2012–2013) Hannu Kytö, Jenni Väliniemi-Laurson
- Energiainnovaatioiden paikallinen sopeuttaminen ja käytäntöinnovaatiot osana hiilineutraalisuutta – Laica (2010–2014) Eva Heiskanen

- Kansalaisfoorumi – Sade (2011–2012) Kaarina Hyvönen, Mika Saastamoinen, Petteri Repo
- Käyttäjälähtöisyys yrityksissä – verkkopohjainen case-kirjasto – UDICB (2011–2013) Petteri Repo, Päivi Timonen ja Eva Heiskanen
- Luonnonvaratasapainoinen vuokrakerrostalo – VAV (2011–2012) Kaarina Hyvönen, Jenni Väliniemi-Laurson
- Monikansallinen deliberaatio – TransDel (2011-2014) Mikko Rask
- Monitoring Policy and Research Activities on Science in Society in Europe – Masis (2010–2012) Mikko Rask
- Osallistuvien ja vuorovaikutteisten menetelmien palvelukehitys – OSVU (2011) Mika Saastamoinen
- Policies to enforce the transition to nearly zero energy buildings in the EU-27 – ENTRANZE (2012–2014) Eva Heiskanen, Kaisa Matschoss, Jenni Väliniemi-Laurson
- Strategic Platform for Innovation and Research in Intelligent Power – iPower (2011–2016) Eva Heiskanen
- Sähköisen liikenteen palvelujen käyttäjälähtöinen kehittäminen – Salpa (2011-2014) Kaarina Hyvönen, Mika Saastamoinen, Petteri Repo, Päivi Timonen

Hankevalmistelut ja -haut kohdistuvat kuluttajien energiatalouteen, älyverkkoihin, ikääntyvien liikkumista tukeviin teknologioihin ja kansalaiskuulemiseen.

Keskeiset yhteistyötahot: Aalto-yliopiston kauppakorkeakoulu, Aalto-yliopiston teknillinen korkeakoulu, Danmarks Tekniske Universitet, Suomen ympäristökeskus, Teknologirådet DK, Vienna University of Technology, WWViews-konsortio

Keskeiset rahoittajat: Tekes, Suomen Akatemia, Sektoritutkimuksen neuvottelukunta, EC Intelligent Energy Europe, YM, OM

Vastuullinen johtaja: tutkuspäällikkö Petteri Repo

2.3 Hyvinvoinnin tekniikat ja kulttuurit

Tutkimuskokonaisuus tarkastelee kuluttajien hyvinvointiin liittyviä näkemyksiä, kokemuksia, tekoja ja odotuksia. Hyvinvoinnin tekniikat ovat välineitä ja keinoja, joilla kuluttajat voivat itse edistää hyvinvointiaan tai sitä voidaan edistää. Hyvinvoinnin kulttuurit ovat erilaisia tapoja, joilla kuluttajat jäsentävät omaan hyvinvointiinsa vaikuttavia tekijöitä, kuten syöminen ja liikkuminen. Tutkimusta ohjaavat kuluttajälähtöisyys ja ihmisten arkisen toiminnan ymmärtäminen käytäntöjen teorian näkökulmasta.

Hyvinvointia käsittelevissä tutkimuksissa kehitetään uudenlaisia tutkimusmenetelmiä ja palveluja kuluttajien hyvinvoinnin jäsentämiseen ja tukemiseen sekä osallistutaan ikäihmisten hyvinvointia edistävien elintarvikkeiden ja aterioiden kehittämiseen. Lisäksi tarkastellaan monialaisesti ruokapolitiikan kuluttajavaikutuksia ja -yhteyksiä, kuten ravinnon rasvoja ja lihavuutta suomalaisten arjessa, pohjoismaisia ateriattomuksia sekä kuluttajien ja tuottajien välistä vuorovaikutusta elintarvikeketjussa. Tutkimustuloksia voidaan hyödyntää kulutusta ja kestävästä kehityksestä sekä hyvinvoinnin edistämistä koskevassa yhteiskunnallisessa päätöksenteossa ja yritysten tuote- ja palvelukehityksessä.

Tutkimusryhmässä toteutetaan vuonna 2012 seuraavat hankkeet:

- Ravinnon rasva ja lihavuus. Terveellisen syömisestä ideaalien ja käytäntöjen moninaistuminen (2011–2015) Mikko Jauho, Mari Niva, Johanna Mäkelä
- Mielen ja kehon eliksiirit (2010–2013) Tanja Kotro, Mika Pantzar, Minna Ruckenstein
- Virtual coach – Hyvinvointiprosessin tukeminen sosiaalisessa mediassa ja valmennuksessa (2011–2012) Mika Pantzar, Petteri Repo, Kaarina Hyvönen

- Vuorovaikutteinen ja vastuullinen elintarvikeketju (2011–2014) Katja Järvelä, Ari Peltoniemi, Anu Raijas
- Food in Nordic everyday life (2011–2014) Mari Niva, Johanna Mäkelä
- Iäkkäille kuluttajille räätälöityjen elintarvikkeiden, aterioiden ja pakkausten kehittämishanke (2011–2014) Helena Tuorila, Katja Järvelä
- Lihankulutus nyt ja tulevaisuudessa (2009–2012) Mari Niva, Johanna Mäkelä

Hankehaut ja -valmistelut kohdistuvat kestäväan ruoan tuotantoon ja kulutukseen, lähiruoan tulevaisuuden vastuullisiin liiketoimintakonsepteihin, maitoketjun vastuullisuuden jäljitettävyyteen, eurooppalaisiin leivontaperinteisiin sekä terveyteen liittyviin riskeihin ja niiden hallintaan.

Keskeiset yhteistyötahot: HY, ISY, VY, JY, OuY, TY, Aalto-yliopisto, TUT, MTT, PTT, TTL, VTT, Kööpenhaminan yliopisto, SIFO, useita yrityksiä

Keskeiset rahoittajat: Tekes, MMM, Suomen Akatemia, NOS-HS ja useita yrityksiä

Vastuullinen johtaja: tutkimuspäällikkö Johanna Mäkelä (14.2.2012 saakka)

2.4 Tutkimuksen kehittäminen

Tutkimustiedon tuottaminen perustuu tieteelliset ja tutkimuseettiset kriteerit täyttäviin menettelytapoihin. Laadun kriteerit kohdistuvat koko tutkimusprosessiin; tutkimuskysymysten määrittelyyn, aineistojen hankintaan ja käsittelyyn, johtopäätösten ja tulosten vaikutusten arviointiin sekä tulosten levittämiseen ja tiedonsiirtoon käyttäjille.

Tutkijoita kannustetaan yhdessä oppimiseen ja osaamisen levittämiseen mm. etnografisista menetelmistä. Vuorovaikutteisista menetelmistä tuotetaan opas ja esite. Vuoden aikana järjestetään koulutusta uusien kvantitatiivisten aineistojen käyttöön sekä tiedonlouhintaan. Organisaatiossa olevaa osaamista työpajojen, protojen, käsikirjojen ja kokeilujen toteuttamisessa juurrutetaan.

Tutkimussihteerien osalta tavoitteena on kehittää osaamista niin, että he voivat nykyistä kiinteämmin osallistua tutkimushankkeisiin. Tutkimussihteeereille järjestetään koulutusta asiakirjatekstien tuottamiseen.

Tutkimuksen tekemisen tavat ja tulosten vaikuttavuus perustuvat organisaatiot ylittävään yhteistyöhön ja nopeaan tiedon jakamiseen. Yhteistyön myötä eri toimijoiden keskinäinen riippuvuus kasvaa ja tämä vaikuttaa niin tutkimuksen aikatauluihin, töiden rytmittämiseen kuin työtapoihin. Tutkijoiden verkosto-osaamista kehitetään mm. ristiriitaisten tavoitteiden yhteensovittamisessa että uusissa tiedon jakamisen tavoissa.

Strategian uusimisen yhteydessä arvioidaan kuluttaja-, kilpailu- ja innovaatiopolitiikan tutkimustarpeita sekä tarkastellaan muita TEM-yhteistyön aiheita ja toteutusmuotoja. Sisältökysymysten lisäksi uudistuneen strategian tulee antaa selkänöjaa kehittää verkostoihin perustuvaa tutkimustyötä. Osana strategiatyötä selvitetään tutkimusosaamisen kehittämistarpeita, uusia yhteistyötahoja ja -muotoja sekä tutkijoiden etenemis-mahdollisuuksia työssään.

Osana strategiatyötä selvitetään kansallisen kuluttajapaneelin toteuttaminen. Kuluttajapaneelilla vastataan yhteiskunnalliseen haasteeseen kehittää uusia, kansalaisten ja kuluttajien kuulemiseen perustuvia toimintatapoja.

Vastuullinen johtaja: tutkimusjohtaja Päivi Timonen

3 ASIANTUNTIJA- JA SEMINAARITOIMINTA

3.1 Asiantuntijatoiminta

Asiantuntijapalveluihin kuuluvat laitoksen henkilökunnan erityisosaamiseen perustuvat, eri sidosryhmille tuotettavat arviointi- ja selvitystyöt sekä suunnitteluhankkeet. KTK:n asiantuntemus välittyy TEM:n strategiseen ja operationaaliseen päätöksentekoon keskeisimmin osallistumalla sekä Tekesin ohjelmatyöhön että konsernin kehitystehtäviin. KTK vastaa asiantuntijaosaamisen kysyntään myös tarjoamalla kuluttajatutkimuksen osaamista oikeusministeriön (teemana kansalaisvaikuttaminen), liikenne- ja viestintäministeriön (teemana tietoyhteiskunta), ympäristöministeriön (teemana kestävä kehitys) ja maa- ja metsätalousministeriön (teeman ruokapolitiikka) asiantuntijaryhmien ja neuvottelukuntien käyttöön. Näiden ohella osallistutaan Pohjoismaiden Ministerineuvoston ja Euroopan yhteisön komiteoihin ja työryhmiin sekä Eurostatin tilastojärjestelmän kehittämiseen.

Yhteistyö valtion eri tutkimusorganisaatioiden kesken tapahtuu pääosin yhteishankkeissa. KTK:lla on vakiintuneet tutkijaverkostot ja työnjako kuluttajien taloudelliseen osaamiseen liittyen Terveyden ja hyvinvoinnin laitoksen, Valtion taloudellisen tutkimuslaitoksen ja Kansaneläkelaitoksen tutkimusosaston kanssa, kestävään elinympäristön kysymyksissä Teknologian tutkimuskeskus VTT:n ja Suomen Ympäristökeskuksen kanssa sekä hyvinvoinnin tekniikoihin liittyen Teknologian tutkimuskeskus VTT:n, Työterveyslaitoksen ja Maa- ja elintarviketalouden tutkimuskeskuksen kanssa.

Tutkimushenkilöstö osallistuu kansallisen ja kansainvälisen kuluttajatutkimuksen kehittämiseen ja arviointiin. Akateeminen yhteistyö jatkuu kuluttajatutkimusta tekevien yliopistojen kanssa. Henkilökunnalla on kuluttajatutkimuksen dosentteja Helsingin, Vaasan ja Tampereen yliopistoissa sekä Aalto-yliopiston kauppakorkeakoulussa. Keskeisiä akateemisen yhteistyön muotoja ovat opinnäytteiden tarkastukset, luennot, työryhmät konferensseissa sekä Suomen Akatemian rahoittamat yhteishankkeet. Lisäksi tutkijat osallistuvat kuluttajatutkimuksen kannalta keskeisten tieteellisten seurojen, kuten Kulutustutkimuksen, Kulttuuritutkimuksen ja Yhteiskuntatieteellisen ympäristötutkimuksen seura, sekä Taloustieteellisen ja Valtiotieteellisen yhdistyksen toimintaan. Vuoden 2012 tutkijavierailut suuntautuvat Lontoon ja Göteborgin yliopistoihin.

Merkittävä asiantuntijatoiminnan muoto on julkiset esiintymiset. Tutkijat osallistuvat julkiseen keskusteluun teema-alueillaan luennoitsijoina erilaisissa koulutus- ja seminaarilaisuuksissa sekä tiedotusvälineissä.

Vuosikirja on tärkeä kanava tuoda esille laajemmin asiantuntijanäkemyksiä. Vuoden 2012 vuosikirja käsittelee arjen rytmejä ja arjen uudenlaista kuvaamista.

Liitteessä on lueteltu merkittävimpiä tahoja, joissa KTK:n edustaja on kutsuttuna tai nimettyä asiantuntijana.

3.2 Seminaaritoiminta

Sidosryhmille järjestetään helmikuussa perinteinen ajankohtaisiin kulutusmuutoksiin sekä kuluttajapolitiikan haasteisiin keskittyvä alustus- ja keskustelutilaisuus, VALO-seminaari.

Tutkimuksista tai hankekokonaisuuksista järjestetään yhteistyössä muiden tutkimus- ja asiantuntijaorganisaatioiden kanssa useita hankeseminaareja ja teemaseminaareja muun muassa nuorten taloudellisesta osaamisesta, tuotantoeläinten hyvinvoinnista ja kuluttajatutkimuksen uusista menetelmistä.

Tutkimuskeskus osallistuu aktiivisesti myös Kulutustutkimuksen seuran toimintaan sen yhtenä perustajajäsenenä, mm. esityksin ja alustuksin vuosittaisessa syysseminaarissa sekä tieteellisen aikakauslehden sisällöntuottajana.

Vastuullinen johtaja: tutkimusjohtaja Päivi Timonen sekä muu tutkimusjohto

4 VIESTINTÄ JA TIETOPALVELU

Viestintä ja tietopalvelu edistävät tutkimuskeskuksen tutkimustulosten tiedonsiirtoa käyttäjille sekä tulosten vaikuttavuutta. Kansallisen kuluttajatutkimuksen hyödyntämistä edistetään välittämällä Suomessa tuotettua kuluttajatutkimusta koskevaa tietoa päätöksentekijöille, viranomaisille, erilaisille sidosryhmille ja medialle.

Viestintä ja tietopalvelu

- hoitaa tutkimuskeskuksen ulkoista ja sisäistä viestintää
- kehittää julkaisutoimintaa ja huolehtii omasta julkaisuutuotannosta
- tukee tutkimusta kirjasto- ja informaatiopalveluilla
- seuraa ja välittää kansallista kuluttajatutkimusta.

Kuluttajatutkimuksen näkyvyyttä ja vaikuttavuutta tuetaan välittämällä tutkimustietoa aktiivisesti päättäjien käyttöön, medialle, tutkimusyhteisölle ja elinkeinoelämän kehittämis- tarpeisiin. Keskeisiä välineitä ovat uutiskirjeet, verkkopalvelut, tiedotteet, julkaisut, seminaarit ja haastattelut medioille. Edelleen kehitetään aktiivisesti myös uusia julkaisukanavia. Vuosittaista asiantuntija-artikkelien sarjaa sanomalehdissä jatketaan.

Internet-sivuston uudistamista jatketaan. KTK:n yhteistä tiedotusta edustavan Internet-sivuston rinnalla jatketaan yksityiskohtaisempiin tarkoituksiin suuntautuvien verkkopalvelujen kehittämistä. Tällaisia ovat mm. blogit, hankesivustot ja verkkotyökalut, joita kehitetään yhteistyössä tutkimuksen ja tietohallinnon kanssa.

Sisäisiä tietopalveluja kehitetään muokkaamalla intranetiä. Lisäksi kehitetään sisäisiä kirjastopalveluja ja valokuva-arkistoa sekä ylläpidetään rekisterejä.

Vastuullinen johtaja: tutkimuspäällikkö Minna Lammi

5 JOHTO JA YLEISHALLINTO

Tutkimuskeskuksen organisatorista asemaa ja toiminnan kehittämistä koskevat keskustelut jatkuvat edelleen tiiviinä ministeriön, johtokunnan ja tutkimuskeskuksen johdon välillä. Kehittämistyöhön vaikuttavat keskeisesti hallitusohjelmaan kirjattu sektoritutkimuslaitosten yhdistämishanke samoin kuin uuden kuluttajapoliittisen ohjelman yhteydessä tehtävät linjaukset. Kuluttajatutkimuskeskuksen johto pyrkii osallistumaan ja vaikuttamaan strategiseen kehittämistyöhön tavoitteena varmistaa kulutustutkimuksen asema ja resursointi.

KTK:n strategia arvioidaan ja uudistetaan toimintavuoden aikana. Strategian uudistaminen aloitetaan em. tarkentuvien tutkimuslaitos- ja kuluttajapoliittisten linjausten suuntaisesti yhteistyössä johtokunnan ja henkilöstön kanssa. Strategia koskee seuraavia osa-alueita:

- tutkimus
- tietopalvelu ja viestintä
- rahoitus
- henkilöstö
- hallinto ja johtaminen
- palvelut ja asiakkuudet sekä
- ympäristö.

Strategiatyössä hyödynnetään mm. valtion sektoritutkimuslaitosten vaikuttavuuden ja tuloksellisuuden yhteisen tietopohjan kehittämistyötä (TUNE-mittariryö), johon sisältyy mm. kaikissa sektoritutkimuslaitoksissa käyttöönotettavan asiakastyytyväisyyskyselyn kehittäminen. Strategian laadinnassa hyödynnetään myös CAF-laadunarvioinnin työkalua. Tulossopimuksen mukaisesti CAF-järjestelmää pilotoidaan ympäristöarviointiin osana energiatehokkuussuunnitelman täytäntöönpanoa.

Johto ja yleishallinto vastaa tutkimuskeskuksen toimintojen sujuvuudesta sekä tehtävien tarkoituksenmukaisesta ja toimivasta organisoinnista. Hallintopalveluihin kuuluvat

- talous- ja henkilöstöhallinto,
- tietohallinto,
- asiakirjahallinto sekä
- muu yleishallinto.

Talous- ja henkilöstöhallinnon peruspalveluja tuotetaan myös Valtion talous- ja henkilöstöhallinnon palvelukeskuksessa (Palkeet). Kuluttajavirasto tuottaa postinkuljetuspalvelut sekä pieniä korjaus- tai huoltopalveluita.

Toimintavuoden 2012 aikana toteutettavat kehittämishankkeet liittyvät monelta osin koko valtionhallinnon tai oman hallinnonalan yleisiin tietojärjestelmä- ja muihin kehittämissuunnitelmiin, joihin KTK:n edellytetään liittyvän.

Vastuullinen johto johtaja Eila Kilpiö (31.3.2012 saakka)
kehitysjohtaja Hannele Hallman

Johtokunta 31.10.2012 saakka:

prof. Visa Heinonen (pj) (Helsingin yliopisto),
neuvotteleva virkamies Tero Kuitunen (vpj) (TEM),
akatemiaturkija Marja Vehviläinen (Tampereen yliopisto),
ylitarkastaja Taina Nikula (YM),
professori Ilpo Koskinen (Aalto-yliopisto)
johtaja Eila Kilpiö (KTK) (31.3.2012 saakka) ja
erikoisturkija Mari Niva (KTK, henkilöstön edustaja).
Sihteerinä toimii kehitysjohtaja Hannele Hallman (KTK).

Uuden johtokunnan kokoonpano ja nimitystä koskeva valmistelu tehdään ministeriössä.

6 TALOUS JA HENKILÖSTÖ

6.1 Talous

Hallituksen esityksessä vuoden 2012 talousarvioksi Kuluttajatutkimuskeskuksen nettomenoiksi esitetään 2 123 000 euroa ja ulkopuolisen tulo-rahoituksen osuudeksi 980 000 euroa (TAULUKKO 1).

TAULUKKO 1. Kuluttajatutkimuskeskuksen talousarvioehdotus 2012 (Valtion talousarvio)

	euro	%
Bruttomenot	3 103 000	100,0
Bruttotulot	980 000	31,6
Nettomenot	2 123 000	68,4

Yksityiskohtaisen toimintasuunnitelman laadinnan yhteydessä tulo-odotukset ja menoarviot ovat täsmentyneet sisäiseksi budjetiksi (TAULUKKO 2).

TAULUKKO 2. Kuluttajatutkimuskeskuksen sisäinen budjetti 2012

	euro	%
Bruttomenot 2012	3 355 000	100
Aineet, tarvikkeet ja tavarat	57 000	2
Henkilöstömenot	2 557 000	76
Vuokrat	248 000	8
Palvelujen ostot	380 000	11
Muut toimintamenot	113 000	3
Bruttotulot 2012	1 050 000	31
Maksullisen toiminnan tulot	20 000	2
Yhteisrahoitteisen toiminnan tuotot	1 030 000	98
Määräraharave	2 305 000	
Myönnetty nettomääräraha 2012	2 123 000	63
Siirtomäärärahan käyttö 2012	182 000	6
Siirtomäärärahaa vuodelta 2011 (arvio)	630 000	
Siirtomäärärahaa vuodelle 2013 (arvio)	448 000	

Budjetti on laskettu oletuksella, että tutkimuksiin saadaan rahoitusta 1 050 000 euroa, enemmän kuin mitä talousarvioon ennakoitiin. Jo solmittuja sopimuksia on noin 736 000 euron edestä, ja vuodelta 2011 siirtyy laskutuksia vuodelle 2012 noin 120 000 euroa. Lisäksi on jätetty hankehakemuksia noin 920 000 euron edestä. Talouden perustaa vahvistaa myös vuodelta 2011 siirtyvä erä, arviolta 630 000 euroa.

Valtaosa (76 %) kuluista on henkilöstömenoja. Niiden arvioidaan kasvavan vuodesta 2011 noin 100 000 euroa. Budjetissa on varauduttu keskustasolla tehdyn sopimuksen mukaisesti 2,4 % palkankorotuksiin 1.3.2012 alkaen sekä henkilöstölle keväällä maksettavaan kertaerään 150 euroa. Näiden maksatus perustuu myöhemmin saatavaan ohjeistukseen sekä KTK:ssa alkuvuodesta tehtävään tarkentavaan virka- ja työehtosopimukseen. Koska ves-palkankorotuseriä ei ole vielä lisätty nettomäärärahaan, ne tulevat osaltaan helpottamaan budjettiä.

Muista menoista merkittävin (11 %) erä on palveluiden ostot, yhteensä noin 380 000 euroa. Näistä suurin yksittäinen menoerä aiheutuu valtion talous- ja henkilöstöhallinnon palvelukeskuksen (Palkeet) palvelumaksuista, arviona 90 700 euroa. Erilaisten tietojärjestelmien

käyttöoikeusmaksut ovat edelleen lisääntymässä. Varauksia (56 100 euroa) on jouduttu lisäämään noin 25 % verrattuna arvioon vuoden 2011 toteutumasta.

Nykyisistä toimitiloista aiheutuvat vuokrat ovat 233 800 euroa eikä uusia tilaratkaisuja toimintasuunnitelmassa ole. Siivouspalvelut ja sähkönkulutus huomioon ottaen toimitilakustannukset ovat yhteensä noin 263 000 euroa, noin 6 700 euroa/htv.

Henkilöstön koulutukseen, virkistykseen ja työterveyshuoltoon on budjetoitu noin 46 000 euroa, noin 1 200 euroa/htv. Henkilöstölle tarjotaan edelleen liikunta- ja virkistysseleitä samoin kuin mahdollisuus viikoittaiseen jumppaan.

Varaus matkakuluihin (55 000 euroa) vastaa valtioneuvoston periaatepäätöksessä (4.2.2010) asetettua tavoitetta pitäytyä matkustuskuluissa vuoden 2005 tasossa (56 290 euroa). Varaus alittaa myös reilusti vuoden 2008 matkustuskulut (102 038 euroa), joista valtioneuvoston periaatepäätös toisaalta asettaa 8 %:n vähennystavoitteen.

Toimintavuonna käytetään siirtomäärärahaa noin 180 000 euroa. Vuodelle 2013 jäävä siirtomääräraha-arvio 448 000 euroa edustaa välttämättömänä pidettyä tasoa, noin 2 kuukauden palkkausmenoja ja noin 1,5 kk toimintamenoja.

6.2 Henkilöstö

Toimintasuunnitelma perustuu noin 39 henkilötyövuoteen (htv) (TAULUKKO 3). Laskennassa on otettu huomioon nykyisen henkilöstön tiedossa olevat virkavapaudet ja lyhennetyt työajat. Lisäksi on varauduttu tutkimushenkilöstön lisäykseen vielä odotettavissa oleviin rahoitussopimuksiin perustuen. Lomat ja muut poissaolot huomioon ottaen teholliseksi työajaksi arvioidaan 32 htv.

TAULUKKO 3. Kuluttajatutkimuskeskuksen henkilöstöresurssit (htv) toiminta-alueittain 2012

Toiminta-alue	htv	kokonaistyöaika %	tehollinen työaika %
Tutkimus yhteensä	22	56	69
Asiantuntijatoiminta	1	3	3
Tietopalvelu	3	8	9
Johto ja yleishallinto, koko henkilöstön koulutus, virkistys, yhteistoiminta	6	15	19
Lomat, poissaolot	7	18	-
Yhteensä	39	100	100

Valtiontalouden tuottavuusohjelman mukaista henkilötyövuosikiintiöistä ollaan luopumassa ja tilalle on uuteen hallitusohjelman kirjattu vaikuttavuus- ja tuloksellisuusohjelma. Henkilötyövuosiseurannalla tulee olemaan jatkossa apumittarin rooli. Vuoden 2012 tulosopimuksessa tuottavuusohjelman mukaiseksi htv-arvioksi on asetettu 37 htv.

VUODEN 2012 TULOSSOPIMUKSESSA ASETETUT TAVOITTEET
LIITE 1

	tulos- sopimus 2011	talousarvio- esitys 2012	tulos- sopimus 2012
Laadunhallinta			
Asiakastyytyväisyys (1–5)			
• palvelujen hyödyllisyys (1–5)	3	-	3
• palvelujen laatu (1–5)	3	-	3
Sidosryhmäkysely			
• palvelumielikuva (1–5)	3	-	3
• yhteistyö (1–5)	3	-	3
• kuinka hyvin täyttäneet odotukset (1–5)	3	-	3

	tilinpäätös 2009	tilinpäätös 2010	tulos- sopimus 2011	talousarvio- esitys 2012	tulos- sopimus 2012
Tuotokset					
julkaisut (kirjalliset), kpl	126	105	100	100	100
• joista tieteelliset artikkelit	31	28	15	15	15
akateemiset luottamustehtävät, lkm	60	54	30	30	30
esitelmät eri foorumeilla, lkm	166	139	110	110	110
• joista tieteelliset esitelmät	48	48	30	30	30
esiintyminen medioissa, lkm	150	165	100	-	100

Toiminnallinen tehokkuus

tuottavuusohjelman toteutus: vähennys-htv/vuosi	1	0	-1	-1	-0
suoritemäärä, indeksi/htv		247	-	250	250
sähköisten palveluiden kehittäminen: vain verkossa julkaistut raportit, % kaikista raporteista	75	85	90	-	90
tulot, % menoista	34	28	26	30	-
maksullisen toiminnan tuotot	34 618	20 083	20 000	20 000	20 000
yhteisrahoitteisen toiminnan kustannusvastaavuus, %	49,6	46	48	48	48
tutkimustoiminta kokonaiskustannuksista, %	90	94	luovutaan mittarista	90	>90
tietopalvelu kokonaiskustannuksista, %	10	6	luovutaan mittarista	10	<10

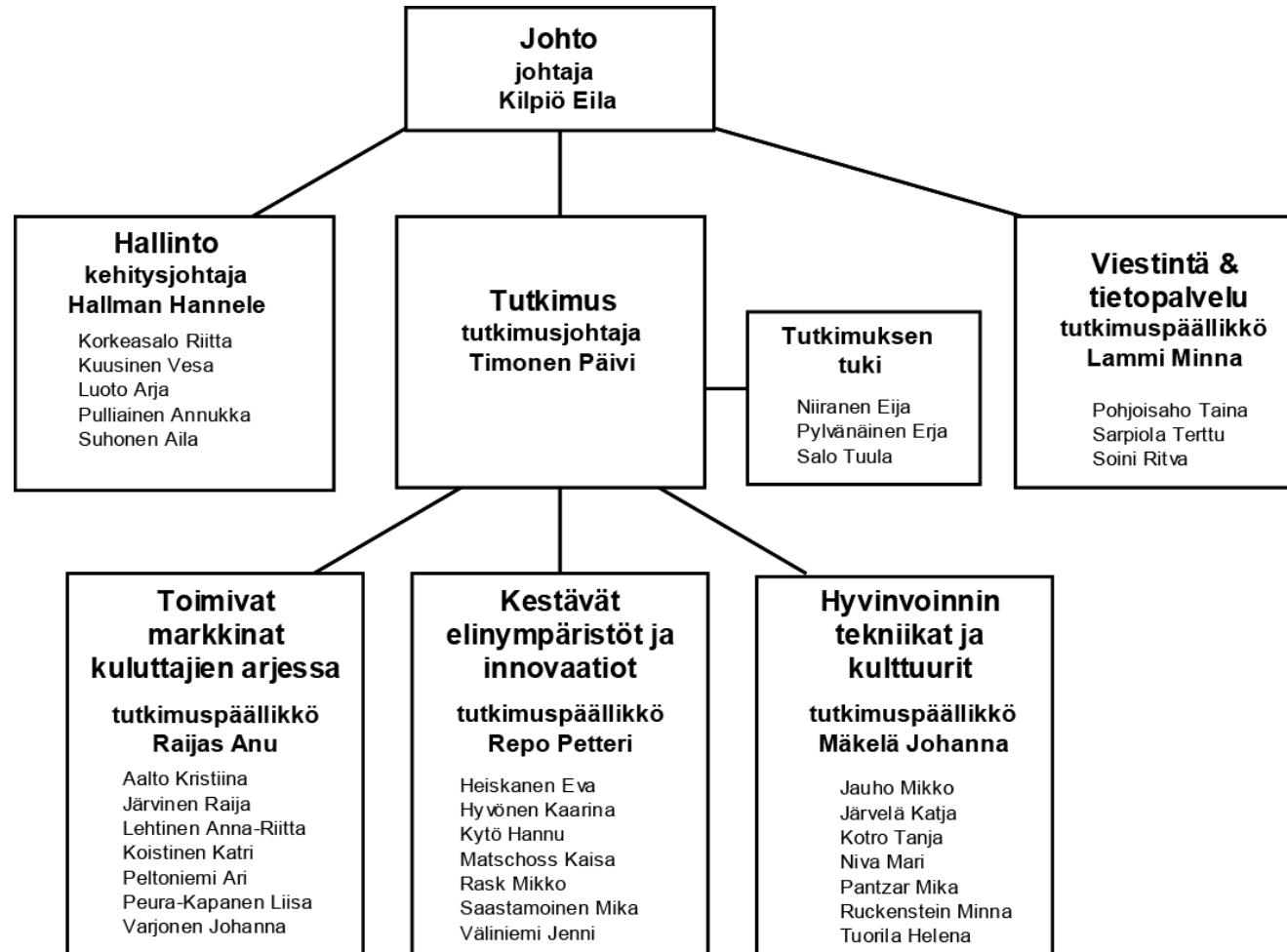
Henkisten voimavarojen hallinta

Henkilötyövuosien kehitys, rahoitusperustana	39	37	37	37	37
• maksullinen palvelu	0,5	0,2	0,5	0,3	-
• EU, SA ja Tekes	9	6,1	10	9,4	-
• budjetti (muu yhteisrahoitus ja KTK:n budjetti)	29,5	30,7	26,5	27,3	-
Henkilöstön fyysinen hyvinvointi paranee					
• sairauspoissaolo- päivät/htv	4,5	4,3	<5	<5	<5
• lyhytaikaiset (1–3 pv) sairauspoissa- olotapaukset	55	58	<51	<51	<51
• lyhytaikaiset (1–3) sairauspoissaolo- päivät/htv	2,4	2,3	-	-	2,3

	tilinpäätös 2009	tilinpäätös 2010	tulos- sopimus 2011	talousarvio- esitys 2012	tulos- sopimus 2012
Organisaation osaaminen kasvaa					
<ul style="list-style-type: none"> • pätevyysinvestoinnit, €/htv 	980	980	1 200	1 200	800
<ul style="list-style-type: none"> • koulutuspäivät, kpl/htv 	3,5	3,6	4,0	4,0	3,0
<ul style="list-style-type: none"> • valtion sisältä rekrytoidut/siirtyneet, lkm 				-	seuranta
<ul style="list-style-type: none"> • toteutuneet vaihdot konsernin sisällä 				-	1
Työnantajan kilpailukyky paranee					
<ul style="list-style-type: none"> • lähtövaihtuvuus, % 	0	2,5	2,4	2,4	<2,5
<ul style="list-style-type: none"> • työhakemukset/avoin työpaikka, kpl 	4	ei hakuja	>12	>12	>12
<ul style="list-style-type: none"> • sisäinen työnantajakuva (1–5, VM baro) 		2,3	-	-	3
<ul style="list-style-type: none"> • kokonaistyytyväisyys (1–5, VM-baro) 		3,2	3,6	3,5	3,5
<ul style="list-style-type: none"> • johtaminen (1–5, VM-baro) 		3,0		-	3,0
Työurien pidentyminen					
<ul style="list-style-type: none"> • henkilökohtaisen eläkeiän ylittäneiden / yli 65-vuotiaiden osuus 					seuranta
Tarkoituksenmukainen tapa tehdä työtä					
<ul style="list-style-type: none"> • henkilöitä työajan joustojen piirissä, etäsopimusten määrä % henkilöstöstä 				-	20

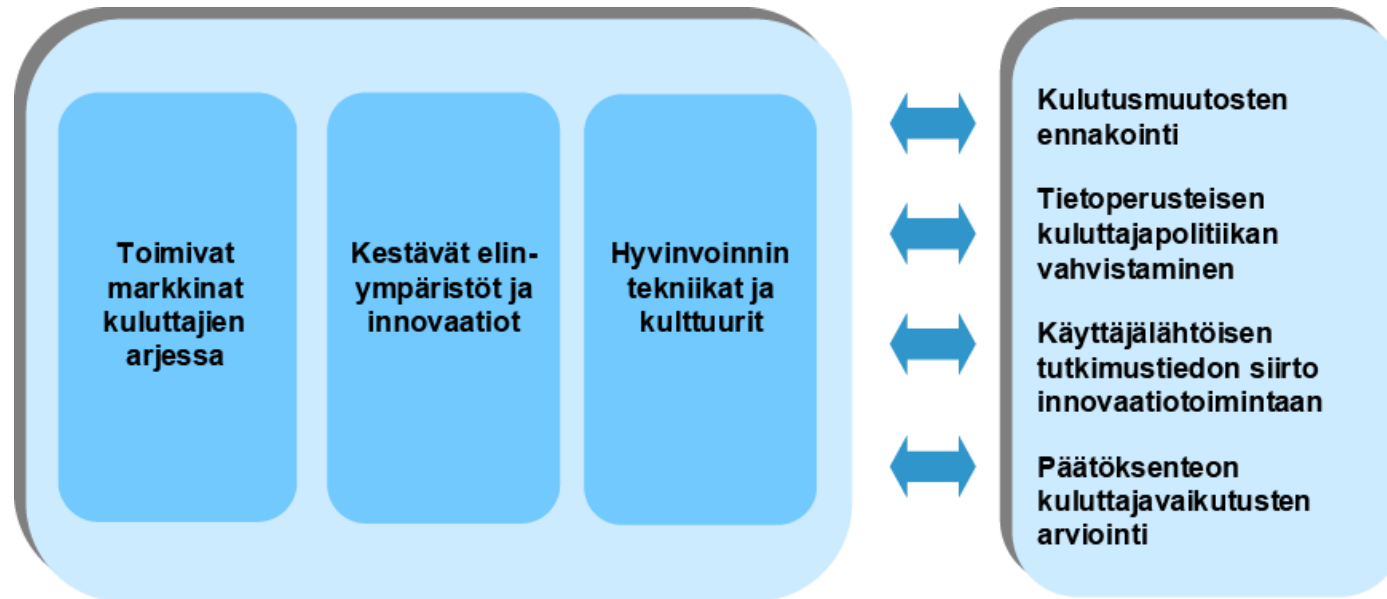
LIITE 2

Kuluttajatutkimuskeskuksen organisaatio 1.1.2012



LIITE 3

Kuluttajatutkimuksen teemaryhmät/painopistealueet sekä näkökulmat (vaikuttavuus) 2012



Kansainvälinen asiantuntijatoiminta:

- Consumer Markets Experts Group, EU SANCO (Päivi Timonen)
- e-Me-tutkimushankkeen asiantuntijaryhmä (Petteri Repo)
- Euroopan talous- ja sosiaalikomitea (Eila Kilpiö, varajäsen, 31.3.2012 saakka)
- IJESMA eli International Journal of e-Services and Mobile Applications (Raija Järvinen, associate editor)
- International Federation for Home Economics (IFHE), Consumer Issues and Family Resource Management (Eila Kilpiö, 31.3.2012 saakka); Household Technology and Sustainability (Kristiina Aalto)
- iPower, Advisory Board (Eva Heiskanen)
- Journal of Industrial Ecology, Editorial Board (Eva Heiskanen)
- International Journal of Marketing Studies, Editorial Board (Minna Lammi)
- Monitoring Policy and Research Activities on Science in Society in Europe (Masis) (Mikko Rask, kansallinen raportoiija)
- Nurture. Research Journal for Human Civilization, Editorial Board (Johanna Varjonen)
- Smart Communities project (rahoittajana Energy and Communities stream of RCUK Energy Programme), Advisory Board, Kingston University (Eva Heiskanen)
- SPREAD Sustainable Lifestyles project (koordinaattorina UNEP CSCP, rahoittajana EU FP7), Advisory Board (Eva Heiskanen)

Kotimainen asiantuntijatoiminta:

- ADACAPA-ohjelman, Enhancing the adaptive capacity of Finnish agrifood systems, (MTT, TEKES, SA) johtoryhmä (Eila Kilpiö, 31.3.2012 saakka)
- Groove-ohjelman, Uusiutuva energia – kasvua kansainvälistymisestä (Tekes) johtoryhmä (Eva Heiskanen)
- Ekosäätien valtuuskunta (Mikko Rask)
- Erikoiskirjastojen neuvottelukunta (Terttu Sarpiola)
- FINE, vakuutusjohtokunta (Anu Raijas)
- Helsingin yliopisto, Elli Sunisen ja Rachel Trobergin rahaston hoitokunta (Johanna Varjonen, varalla Anu Raijas)
- Hyvitysmaksuneuvottelukunta (Petteri Repo)
- IFHE:n Suomen osasto (FIN-IFHE) (Kristiina Aalto, varalla Johanna Varjonen)
- Kuluttaja-asiain neuvottelukunta (Päivi Timonen, varajäsen Petteri Repo)
- Kuluttajapoliittisen ohjelman valmisteluryhmä (Päivi Timonen)
- Kulutustutkimuksen seuran hallitus (Minna Lammi)
- Kulutustutkimus.Nyt-lehden toimituskunta (Minna Lammi)
- Käyttäjälähtöisen innovaatiopolitiikan kehittäjäfoorumi (Petteri Repo)
- Maanmittauslaitos, Kansallinen Inspire-verkosto, paikkatietoinfrastruktuurin hyödyntäminen (Jenni Väliniemi-Laurson)
- Pelitoiminnan tutkimussäätien tieteellinen neuvottelukunta (Minna Ruckenstein)
- Research on Finnish Society -lehden toimituskunta (Anu Raijas)
- Sektoritutkimuslaitosten johtajien neuvosto sekä työvaliokunta (TUNE) (Eila Kilpiö, 31.3.2012 saakka)
- Standardisointialan työryhmät ja neuvottelukunnat GINETEX, TEVASTA ja SR210 (Kristiina Aalto)
- Suomalaisen Työn Liiton valtuusto (Petteri Repo, varalla Kaarina Hyvönen)
- Suomen Antropologinen Seura (Minna Ruckenstein, esimies)
- Suomen Lasten ja Nuorten Säätien neuvottelukunta (Anu Raijas)
- Suomen Pesuteollisuusliiton tekstiilihoitoalan asiantuntijalautakunta (Kristiina Aalto)
- Taloudenhallinnan neuvottelukunta (Anu Raijas)
- TEM-konsernin ohjausryhmä (laaja kokoonpano) (Eila Kilpiö, 31.3.2012 saakka)
- TEM-YM Kestävän tuotannon ja kulutuksen työryhmä (Eva Heiskanen, Päivi Timonen)

- Tiedekustantajien liiton hallitus (Minna Ruckenstein)
- Tilastokeskus, ajankäyttötutkimuksen asiantuntijaryhmä (Johanna Varjonen)
- Tilastokeskus, kuluttajahintaindeksin asiantuntijaryhmä (Johanna Varjonen)
- Valtion työnantaja- ja henkilöstöpolitiikan neuvottelukunta (Eila Kilpiö, 31.3.2012 saakka)
- Udi.fi – käyttäjälähtöisen innovaatiopolitiikan verkkosivusto (Petteri Repo, päätoimittaja)
- Valtion ravitsemusneuvottelukunta, jäsen (Johanna Varjonen)
- Valtiontalouden tarkastusviraston (VTV) Tieto T&KI-politiikan päätöksenteossa -työryhmä (Mikko Rask)
- Viestintävirasto, Human factors -ryhmä (Helena Tuorila)
- Visionääriryhmä, Avainklubi, Suomalaisen työn liitto (Petteri Repo)
- Yhteiskuntatieteellisen ympäristöntutkimuksen seura (Mikko Rask, hallituksen varajäsen)